

Public Relations

広  
報



<http://www.town.tsubetsu.hokkaido.jp/>



今月の表紙 児童館クリスマス会 ~友達と楽しいゲームで大盛り上がり!~

町長・議長 年頭の辞

第5次津別町総合計画 各部会で『優先重点課題』の討議開始

まちの話題 飴細工やクイズで楽しむ 図書まつりに多くの人出

温故知新  
三味線に魅せられて  
西3条 采女 俊子さん

**2009.1**  
**NO.553**



津別町長  
佐藤 多一

# 今年 は 津別町 の 節目 の 年

町民の皆さん、新年明けましておめでとございます。景気後退感が一段と進む中ではありますが、輝かしい新春であって欲しいと願いつつ新しい年をお迎えのことと思います。

昨年の年頭の辞において、平成20年は「この町の形を固めていくとっかかりの年」と表現いたしました。その言葉どおり、これまで幾つかの計画づくりを進めてきたところです。町なか居住と歩いて暮らせる町づくりを意識した「津別町住生活基本計画」、津別町の公共交通体系を再編成する「津別町地域公共交通総合連携計画」、住み慣れた地で安心して生活できるようにするための「第4期津別町高齢者保健福祉計画及び津別町介護保険事業計画」などであり、本年平成21年はそれらを実行に移

# 新年

# 謹賀



## 将来に向かって

## 誇りつる

## まちづくりを



津別町議会議員  
乃村 吉春

津別町民の皆さま、新年あけましておめでとございます。輝かしい平成21年の新春を迎え、謹んでご挨拶申し上げますとともに、日頃から町政に対する深いご理解とご支援を賜り厚くお礼申し上げます。

昨年を振り返ってみますと、急速に世界を覆った金融危機は、实体经济へも影響を及ぼし始め、戦後最大の経済危機を迎えたといわれており、米国の金融資本主義の崩壊ともいわれる中で、日本経済は、原油や原材料の高騰に伴う物価の上昇とともに企業の業績悪化に歯止めがかからず、皮肉にも一昨年からの大型景気の唯一の恩恵を受けていた輸出産業を主体とする地域で、今や大量解雇の渦中にあるとは誰が予想していたでしょうか。

す最初の年となります。

また、最終年を迎える「津別町バイオマスタウン構想」は、本年木質ペレット工場を建設し、当面公共施設での利用を進めながら、その後一般利用へと拡大していきたいと考えております。ひと頃の燃油上昇が収まり石油価格は下落傾向となつていますが、物事の遂行には時折我慢する時期もあるものです。愛林の町として、限りある化石燃料への依存から持続可能な自然再生エネルギーへの転換を徐々に進める確実な一歩を踏み出したいと考えております。

さて、平成21年度末で二つの法律が期限を迎えます。一つは平成12年度から平成21年度までの「過疎地域自立促進特別措置法」であり、もう一つは平成17年度から平成21年度までの「市町村の合併の特例等に関する法律（いわゆる合併新法）」です。三位一体改革の中、平成16年に地方交付税が大幅に削減され、地方の格差は広がっていききました。こうした中、過疎地においては従来にも増して充実した新過疎法の制定が強く望まれ、今年の夏ごろまでには示されるであろうその内容に大きな期待を寄せられるものです。町づくりの重点項目と優先順位は、その町によって異なることから、その町々の実情に合わせて事業が行えるよう自由度

今日の格差社会の広がりによって、疲弊した地域経済はさらに深刻度を増しており、競争原理をおおる新自由主義という思想が、若者にとって非常に生きづらい社会になつていくように思われます。本来、人間生活の向上のために経済活動があるものであつて、まじめに働いている人が不安を感じたり損失を被るものであつてはならないものであります。グローバル社会でのこの未曾有の難局を乗り切るためには、世界規模でそれぞれの英知を結集し、実のある迅速な対応が待たれているところであります。

このような中で、平成22年4月からスタートする第5次総合計画の策定のための審議が、自主・自立まちづくり推進計画の基本理念であります。「自分たちの地域を自分たちの手で」の実現に向けて、町民の中から50人の策定委員を委嘱して開始されたことは、策定過程それ自体が自治の試みとなるものであり、今後のまちづくりに大いに期待が持てるものと思つているところであります。

さて、本町の基幹産業であります農業にあつては、全般的な雨不足や春から夏にかけての低温による作物の生育が憂慮されたところでありますが、9月以降は好天に恵まれたこともあつて農作物は順調に生育し、平年並みの豊穡の秋

の高い財源措置を望むものです。

二つ目の合併新法については、何らかの形で残るのではと耳にしています。津別町にとって重要なことは、まずはここに安心して住める町づくりが優先されるべきであり、その意志をもって、平成22年4月にスタートする第5次津別町総合計画を21年度中に策定することとしています。「町は舞台、主役は町民」を基本に、50人の審議委員の皆さんが精力的に計画作りに取り組まれています。平成21年は津別町にとって節目の年になります。

津別町には元気に活躍するいくつもの個人やグループや会社があります。昨年は、全国初のオーガニック牛乳を生産している津別町有機酪農研究会が、コブさつぼる農業賞の最高賞である北海道知事賞を受賞しました。また、津別単板協同組合が「北海道新エネルギー促進大賞」と経済産業省の「新工企大賞・経済産業大臣賞」を受賞しました。受賞の背景には先見性とたゆまぬ努力があつたことと思ひます。こうした優れた取り組みを行う町に住んでいることに、町民として誇りを持ちましょう。

結びに、皆さまにとって本年が良い年となりますようご祈念申し上げます。年頭のごあいさついたします。

を迎えられたことは大変喜ばしい限りであります。ただ、一昨年より導入された「品目横断的経営安定対策」は、余りにも不評であつたことから昨年「水田・畑作経営所得安定対策」に名称を改め、実態に即した必要な改善を行つたところでありますが、さらなる改善の声が高まっているところでもあります。

また、林産業におきましては、ロシアからのカラマツ丸太の輸入量が激減したため、道産カラマツの国内需要が増し、5年前の2倍にあたる145万立方メートルを超えたところでありますが、この大量伐採による山の荒廃が大いに懸念されているところでもあります。

私ども現議員の任期も、本年2月末をもって満了となり、新たに定員10名による議会体制を迎えることとなりますが、将来に向かって誇りつる津別町を築きあげていくことが議会の使命であると思つているところであります。

結びに、皆様のご健勝とご繁栄を心からご祈念申し上げます。新年のご挨拶いたします。





- ・ 中心市街地の活性化・・・空き店舗の活用、街中居住、医療、公共施設の集約など、中心街の活性化に挑戦
- ・ 地場産業の活性化・・・地場産品のブランド化及び特産品の開発、町民による地産地消及び生産者による循環農法の追求など
- ・ まちづくりセンター・・・中心街活性化と各所の工房活動を連結するとともに、様々な「住民主導の計画プロジェクト」の推進サポート機構の立ち上げ、地域情報化の企画検討など



# 第5次津別町総合計画

## 9つの部会で『優先重点課題』の討議開始

部会討議結果を受けての計画づくりの方向

### キー・コンセプト 「田園工場のまち・つべつ」

無数のスモールビジネスと新たなコミュニティ・ビジネスへの挑戦  
 【健康・生きがい・趣味・業師・匠・ビジネス・交流など様々な観点】

#### 【まちづくりのテーマ】

- 賑わいと憩いの場とまちの顔づくり。
  - － 中心街に活気を取り戻す－
- 美味しく、美しいまちづくり。
  - － 地場の良さを売り込む－
- 豊かな環境の中での健康で安心なまちづくり。
  - － 資源を活かした創造的な健康と安心を－
- 地域循環型のまちづくり。
  - － 環境と循環を重視する－
- 世代間の交流を通じた人づくり。
  - － 元気な高齢者と挑戦する若者を基本に－

#### 【戦略プロジェクト】

1. 中心市街地の活性化
2. 地場産業の活性化
3. まちづくりセンター

推進するために

#### 【暮らしづくりに関する優先重点課題】

- 生活部会
  - ・ 地域交通構想・生活館構想
- 保健福祉部会
  - ・ 子育て支援・健康づくり
- 教育部会
  - ・ 津別を学び楽しむ人づくり
  - － 自然・産業・文化と触れ合う教育の充実－
- 住民活動部会
  - ・ 住民ふれあい構想
- 産業部会
  - ・ 産業の付加価値創造
- 環境・みどり部会
  - ・ 自然活用行動計画

#### 【地域づくりに関する優先重点課題】

- 活潑方面部会
  - ・ (検討中)
- 本岐方面部会
  - ・ 本岐市街地活性化
  - ・ チミケップ川天然河川復元構想
- 相生方面部会
  - ・ 相生小学校校舎活用検討

※各部会の優先重点課題の名称については、現在のところ仮称です。

公開開催の策定審議会です。町民皆様の多数のご来場をお待ちしています。  
 なお、これらの計画づくりの概要などは、引き続き広報や町のホームページに掲載していくこととしています。

問い合わせ先 総合計画策定審議会事務局 ☎76-2151 内線241

12月17日に第6回総合計画策定審議会が開催され、9つの部会に分かれて各部会の専門分野における優先して解決しなければならない「優先重点課題」の設定とともに、その解決方策などを調査・検討する討議が開始されました。

次回以降各部会では、部会独自で設定した「優先重点課題」について、具体的に「誰が」「いつまで」「どのように」解決していくべきかを調査・検討しながら、解決するための「実行計画」を作成していくことになりました。

部会討議に先立ち、11月までに行われた部会討議結果を受けて整理された次の5つの「まちづくりのテーマ」が決定されました。

- ・ 賑わいと憩いの場とまちの顔づくり
- ・ 美味しく、美しいまちづくり
- ・ 豊かな環境の中での健康で安心なまちづくり
- ・ 地域循環型のまちづくり
- ・ 世代間の交流を通じた人づくり

「環境・みどり部会」を設置

「環境・みどり部会」は、11月の部会討議結果発表で多く意見が出ていた自然環境、地域循環などの課題について専門的に検討するため、新たに設置されました。「環境・みどり部

「戦略プロジェクト」を決定

「戦略プロジェクト」は、構想のキーコンセプトを「田園工場のまち・つべつ」とし、これからのまちづくりで特に重要な課題を解決するためのプロジェクトが次のとおり決定されました。



会」の部会構成員は次のとおりです。  
 (敬称略)  
 ・ 渡邊勝年(部会長)、上田幸子、勝谷博夫、平塚博之、実紀雄、山田耕司

鉛細工やクイズで楽しむ  
図書室まつりに多くの入出

12月7日、第13回図書室まつりが中央公民館で行われ、多くの家族連れが集まりました。

新書や文庫本、専門雑誌やビデオ、CDなどを格安で販売する古本市には開場とともに多くの人が押し寄せました。

鉛細工・紙芝居は津別で初めての開催とあって、ちびっ子が大集合。子どもたちは鉛で作られる白鳥や馬、亀や龍など、リクエストしたものが作り上げられていく様子に見入っていました。紙芝居の読み聞かせでは、昔懐かしい「黄金ハット」や「クイズ紙芝居」などを紹介。歯切れの良い語り口と小太鼓の音に子どもや大人も自然と笑みがこぼれていました。

また、大きな紙芝居やロールシアターなどが楽しめるおはなし会では多くのちびっ子が真剣な表情で聞き入っていました。



今後も地域づくり活動を前進  
自婦連創立20年記念式典を行う



11月19日、中央公民館で津別町自治会婦人部（現女性部）連絡協議会の創立20周年記念式典が行なわれ、各自治会の女性部長など約70人が集まりました。

式典では、長良信子会長からの式辞の後、協議会の運営に努力された第2代会長の佐野繁子さんと第3代会長の土屋けい子さんに特別表彰が贈られました。

引き続き、女性ブラザ地域学習事業（津別町地域学習会）として、「健康長寿のための中からデザイン」と題して、ライフスタイル研究所主宰の布上恭子さんが講演を行いました。布上さんは実技を取り入れた健康づくりのための講演を国内外で行っている「健康維持増進のため運動が大事」。また、「自分の体の変化を知ることや年齢とともに体が歪むので再構築が大切」などと話をされました。

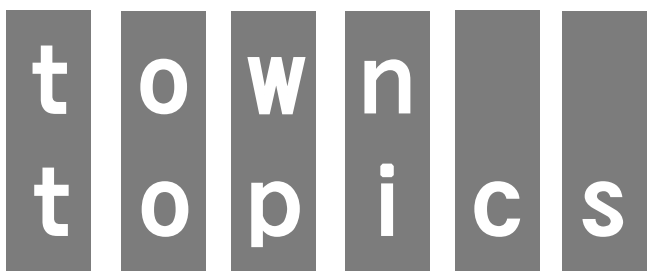
落語入門講座で古典芸能を堪能  
入船亭扇治さんが独演会

本物の芸術を鑑賞できる社会教育講座が11月28日、町民会館で開かれ、落語ファンなどが真打の入船亭扇治さんの生の舞台を楽しみました。

第1部では落語入門講座として、落語の「いろは」を訪れた人に分かりやすく伝授。「こっけい話、人情話、怪談」と、何でも落語のネタになることや、扇子や手ぬぐいといった小道具を使って刀や箸、そばやうどんの食べ方を披露していました。演目「幽霊タクシー」では小気味良い話し方で臨場感ある落語を披露。休憩をはさみ第2部では、古典落語の「竹の水仙」を披露。情景が浮かぶような話術に魅了され、会場の人たちは時間を忘れ本物の落語を堪能していました。



まちのわだい



まちを照らすやさしい光  
心温まるイルミネーションが点灯

12月1日、旧佐々木医院の前庭でイルミネーション点灯式が行われ、会場の子どもたちによってスイッチが入られると、青や赤、緑の鮮やかな光が幻想的な雰囲気を出していました。

イルミネーション推進委員会の佐藤久哉委員長は、「クリスマスにも点灯して欲しいという要望で行いました」と挨拶。

続いて佐藤正敏副町長が「皆さんからの寄附のおかげで行うことが出来ました。来年も出来るように協力お願いします」と挨拶をしました。会場にいた町民からは「寒い夜空に光る灯りが心を暖めてくれますね」との声が聞かれました。  
イルミネーションは1月12日までの毎日午後4時から10時まで見ることが出来ます。



無理のない移動介助を学ぶ  
家庭介護教室で実技を体験



美幌地域医療協議会主催による健康づくり講演会が11月29日に中央公民館で開かれました。講師は北海道文教大学の佐美靖氏で、「健康づくりは週6日、無理をしない」ことから始め、「体のバランスの悪さを解消することが大事」と話されました。また、「食べる」と「体を動かすこと」が健康につながり、決して誰かに強制されるのではなく、自分のペースで取り組むことが大切で、受講生は「1回10分」「1日20分」「ニコニコペース」で持病があるかないか自分の特性に合わせて行なうことの重要性を学びました。



健康づくり講演会を開催

11月20日、デイサービスセンターにおいて家庭介護教室が開催されました。

高齢化にともない家庭での介護必要性が増えている中、既に自宅で介護を行っている方や関心のある方など20人ほどが参加しました。教室に参加した皆さんは、交代で要介護者に見立てた人をベッドの上で体位変換させたり車椅子に移動したりして、負担のかからない姿勢や動作を実践。また、移動を楽にするスライディングボードなど補助器具を使った実技も行なうなど、ちょっとした工夫や姿勢をとることで体への負担を減らす工夫を指導者から学びました。

昔ながらの行事を体験  
ぺったんぺったん餅つき会



12月6日、青葉幼稚園で餅つき会が行われ、園児たちが重い杵を高く振り上げ弾力と粘り気のある餅を力いっぱいにつきました。餅つきの歌やおどりを披露しながら、餅をつくお友達やお手伝いに参加した父母たちと楽しい時間を過ごしました。

餅がつきあがると園児たちは顔にでんぶん粉をつけてお父さん、お母さんと写真を撮り、自分のクラスに戻ってから餅を丸める作業を行いました。のびてなかなか丸まらない餅に苦戦しながらも、一生懸命に形を整え、みんなでおいしく食べました。

11月27日、アジアンプロレスリング（畠中浩旭代表）のレスラーが保育所や幼稚園、福祉施設を訪れ交流を行いました。プロレスに親しんでもらおうと道内各地で興行していて、2年ぶりの津別での開催に先だち町内施設を訪問しました。  
津別保育所では選手への質問や相撲などを行い、体の大きいレスラーに泣き出す子どももいました。4人がかりでレスラーを倒すと大喜びでした。  
最後に記念撮影が行われ、夜に行われる試合に、「お父さん、お母さんを誘って見に来てください」と呼びかけていました。



2年振りのプロレス興行！  
施設を訪れ交流深める

農業家としてもっと成長したいです！

千葉 佑太 さん



ちば ゆうた さん / 昭和62年8月生まれ / 農業に従事 / 達美

# 青春

くろ-ずあつぷ

「成人式は緊張したけど、目立ってちよつと楽しかったです」(笑)と話すのは、昨年の成人式で成人の誓いを述べた千葉佑太さん。中学・高校を津別で過ごし、専修大学北海道短期大学に進学。みどりの総合科学科を専攻し、畑づくりに関する知識を深めました。

程度チームメイトと練習を行っています。小学生の時、数ヶ月の間バレーボール教室に通っていたことがきっかけだそうです。愛車のシーマでは音質にこだわったスピーカーに付け換え、『MEGARAYU』や『YU』などの音楽を楽しんでいます。

「これからの目標を伺うと、まだ農業に関する知識も少なく、言われたことだけをやってるので少しずつ仕事を任せてもらえるようになりたいです」と話していたいただきました。

## 健康いきいき

### “うつ”って心の風邪？

うつ病とは  
人は誰でも悲しいことや失敗を体験すると落ち込んだり憂うつになります。たいていは時間がたてば元に戻ります。でも落ち込んだ気分が2週間以上も続き生活に支障が出る場合に「うつ病」と診断がつくことが多いようです。16人に1人が一生に1回は罹る病気という全国調査もあることから「風邪のようなもの」と言われるようです。

こんな症状はありませんか？  
夜なかなか寝つけない  
夜中に何度も目が覚める  
朝早く目が覚める  
頭が重たい、頭痛がある  
からだがだるい、疲れやすい  
原因不明の肩こり、動悸、便秘、胃の調子が悪い  
いつもより食欲、性欲がない  
朝気分が重く、夕方に軽くなる  
気がなくなつた  
テレビなどを見て面白くない  
思えない  
おしゃれをしなくなった

ちよつとした事で涙が出る仕事を始めるのが億劫  
仕事に自信がもてない  
うつ病のつきあい方  
治療は薬と休養  
中途半端な休養ではなく、からだの休養をしっかりと旅行やスポーツは疲れを伴うので良くない  
退職や退学、離婚など重要な決定は先延ばしする  
辛さ理由に酒を飲まない  
辛いことを話せる仲間はいるか、そして仲間になつていく  
かなど日頃の人間関係が大事  
うつ病とした気分は家族内で伝染しやすい、家族以外で相談相手を持つているか  
うつ病は、本人がうつ病であることに気づきにくく、また認めたくないものです。家族や同僚が早い段階で気づいてあげましょう。そして何よりも自分自身が病気を治そうとする気持ちを持つことです。



## 漫故 知新

【369】

### 三味線に魅せられて

采女 俊子 さん

「テレビの画面越しに三味線の音色やリズムに憧れていた頃、息子のお嫁さんがプレゼントしてくれたのがきっかけ」と話す俊子さん。昭和16年、東京大空襲の直前に一家で津別に移り住むが、真ぐに父親を亡くす。姉は、また学校に通う姉らの面倒を見、俊子さんは弟と木桶まで畑仕事に通った。農家を営む傍ら造材に携わる「主人繁松」と結婚後、しばらくは造材人夫の送迎を続け生活してきた。

を前に、「先生の弾く音をひたすら聴いて撥の速さや強弱、指の位置を覚えるしかなく、生活も忙しく思つような練習がでなかつたね」と習い始めの頃を振り返る。三味線は、紅木というインド産の硬い木を使い、見た目に比べずっしりと重い。俊子さんが弾く津軽三味線は、強く弦を叩くため胴に犬の皮が張られているが破れることもあり、撥を握る手にはマメもできる。大棹、細棹などがあり、高価でとても買い換えることはできないが、「長年使えば愛着も出てきます」と大事そうに眺める三味線には数々の思い出が詰まっている。師匠の門下生100人以上と旭川で弾いたことは、とても壮観で感動した一場面でもある。こ主人からも生前、お前、いいもの習つたな」と言ってもらえたという。

暮らしを支える **税** 給与所得者の確定申告について  
平成20年分の年末調整を終えた方で、も次の場合は、確定申告をすることにより所得税額の還付を受けることができます。(ただし所得税額がある方に限りません。また、他に収入がある場合は合わせて申告することになります。)  
還付申告をする場合には、源泉徴収票、印鑑、還付金の振込口座(申告者名義の口座)が必要になります。  
【年末調整で控除を忘れた方】  
各控除の証明書や領収書、扶養控除については扶養される方の所得がわかるもの。  
【借入金により住宅を取得された方】  
住民票、借入金年末残高証明書、登記事項証明書、契約書の写等  
【医療費控除を受ける方】  
医療費等の領収書。所得金額の5%か10万円のいずれか低い金額以上、医療費を支払っている場合には、その超えた金額が控除の対象になります。ただし、保険等で補てんされる金額がある場合は支払った医療費の額から差し引くこととなります。  
【寄付金控除を受ける方】  
領収書又は証明書 国、地方公共団体、社会福祉法人、日本赤十字社への寄付金が5千円以上の場合控除の対象となります。



うねめ としこ さん / 昭和2年1月、東京で生まれる / 81歳 / 西3条在住

「テレビの画面越しに三味線の音色やリズムに憧れていた頃、息子の嫁さんがプレゼントしてくれたのがきっかけ」と話す俊子さん。昭和16年、東京大空襲の直前に一家で津別に移り住むが、真ぐに父親を亡くす。姉は、また学校に通う姉らの面倒を見、俊子さんは弟と木桶まで畑仕事に通った。農家を営む傍ら造材に携わる「主人繁松」と結婚後、しばらくは造材人夫の送迎を続け生活してきた。

# お知らせ



まちづくりに対する疑問、ご意見を  
お寄せください。

地域振興グループ ☎ 76-2151  
FAX 76-2976

消防出初式は1月5日  
に行います

日時 1月5日(月)  
午後1時30分から  
午後1時30分  
場所 消防庁舎前庭  
開会式 津別町役場前  
観 津別町役場前  
表彰状伝達 町民会館ホール  
サイレン吹鳴  
津別・活汲・本岐・相生  
午後0時30分  
町内パレード  
正午から消防車両でサイ  
レンを鳴らしながらパレ

平成21・22年度の  
入札参加資格審査申請を  
受け付けます

地方自治体(市町村)で  
は、建設工事や物品購入の入  
札・見積もり合わせに参加す  
る業者について、資格審査を  
行うことが、法律により定め  
られています。

津別町でも次の期間、資格  
審査に必要な書類の受け付け  
を行います。町内業者のみな  
さんにつきましては、書類を  
提出くださるようお願いしま  
す。

申請がされなかった場合は、  
入札参加ができなくなること  
がありますので、必ず提出さ  
れますよう、よろしく願いま  
します。

受付期間 平成21年1月16日  
(金)～2月16日(月)

(土・日・祝日を除く)  
資格の有効期間 平成21年4  
月1日～平成23年3月31日  
(2カ年度分)

受付場所 役場総務課管財ケル  
ーブ(庁舎一階・1番窓口)  
郵送による提出は認めて  
おりません。必ずご持参く  
ださい。

提出様式 建設工事・設計業務  
……市町村様式

1月10日は  
110番の日です

110番は、緊急の際に  
警察へ通報するためのホッ  
トラインです。  
110番通報をすると北  
見方面本部につながります。  
最初に何があったかを教え  
て下さい。以後警察官が貴  
方に聞いていきます。

携帯電話等からの110  
番通報は、現場の町名や目  
標物を確認し、できる限り  
場所を移動しないで下さい。  
また、GPS携帯からの通  
話は、発信地が特定でき、  
警察官が現場へ行きやす  
なっています。

困りことなどの相談、苦  
情、要望など緊急を要しな  
い用件は  
警察相談  
電話(9110)  
をご利用  
下さい。



問い合わせ先  
美幌警察署 ☎ 72-0110

物品購入、リース、  
各種業務の請負、委託  
など……津別町様式  
(町ホームページから  
ダウンロードできま  
す)  
問い合わせ先  
役場総務課管財ケル  
ーブ ☎ 76-2151  
内線210  
津別町のホームページ  
www.town.tsubetsu.hokkaido.jp

「石綿による健康被害の救  
済に関する法律」が施行さ  
れ、平成13年3月26日以前  
に石綿による疾病を発症し、  
死亡した労働者の遺族で、  
労災保険法の遺族補償給付  
金を受ける権利が時効によ  
り消滅した方に対しては特  
別遺族給付金が支給されて  
います。

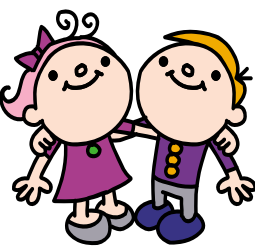
このたび、この法律が改  
正され、特別遺族給付金の  
「請求時限の延長」と「支給  
対象の拡大」がされました。  
労災保険給付、特別遺族  
給付金、各種制度について  
は左記までお問い合わせく  
ださい。  
問い合わせ先

保育所の入所児童を  
募集します

平成21年度の津別町立へ  
き地保育所(津別・本岐・  
活汲)入所児童を募集しま  
すので入所を希望される保  
護者の方は期日までに申請  
書を提出してください。

受付期間 1月13日(火)  
～2月2日(月)

受付場所  
・各保育所  
8時00分～15時30分  
役場福祉担当  
8時30分～17時30分  
また、1月19日(月)



津別保育所 定員58名  
(うち2歳児未満は8名)  
本岐保育所 定員30名  
活汲保育所 定員30名  
問い合わせ先 役場福祉担当  
☎ 76-2151 内線299

北見労働基準監督署  
☎ 0157-237406

償却資産の申告と法定調  
書の提出は2月2日です

償却資産(事業を行って  
いる個人・法人が減価償却  
費の対象としている資産で  
家屋を除くもの)の申告、給  
与支払報告書、総括表等(受  
給者の住所地の市町村へ)  
の提出期限は、2月2日(月)  
になっています。

役場税務担当まで提出し  
てください。  
提出・問い合わせ先 役場税  
務担当 ☎ 76-2151

吹雪の時は家庭で  
ゴミを保管してください

吹雪などでゴミ収集ができ  
ない状況のときはゴミステ  
ーションには出さないで、各家  
庭で一時保管し、次の収集日  
に出すようしてください。

みなさんのご協力をぜひお  
願います。  
問い合わせ先 役場環境衛生  
担当 ☎ 76-2151



交通事故の  
撲滅を目指して  
住民活動  
グループ  
☎ 76-2151

新年明けましておめでとう  
ございます。  
昨年は、町民の皆様のご協  
力により、数々の交通安全運  
動に取り組み、大きな成果が  
上がったことに対し心から感  
謝申し上げます。  
本年も、津別町から交通事  
故を撲滅するために、町民の  
皆様の理解とご協力をいただ  
きますようよろしくお願い申  
上げます。  
さて、この時期は、交差点

## オホーツクの各種シンボルマークを 使ってみませんか

網走支庁では管内市町村の一体感の醸成や地域の  
産業、観光、暮らしなどの各分野の取り組みに付加  
価値を与えることを目指すため「オホーツク・エリ  
ア・アイデンティティー事業」を推進しています。  
その一環として、オホーツクの各種シンボルマ  
ークを作成して、利用と普及を図っています。  
「つくつくオホーツク」や「オホーツク・ロゴ  
マーク」は、オホーツク地域(網走支庁管内)に住む  
個人、団体が無料で使用できるシンボ  
ルマークです。  
個人の名刺やホームページコンテ  
ンツに使用する場合は、手続きは不要です。  
オホーツク地域の企業、団体が使用  
する場合は、使用した後に使用報告書  
を提出していただければ結構です。  
問い合わせ先  
網走支庁地域政策課 ☎ 0152-41-0624



## 年末年始の町有施設の休館・休業のお知らせ

年末年始の町有施設、各種  
業務は、次のとおりお休  
みします。(施設は休館日を含  
みます。)  
役場  
12月30日から1月4日まで  
中央公民館(図書室)  
12月29日から1月5日まで  
農業者トレーニングセンター  
12月29日から1月5日まで  
町民会館  
12月29日から1月5日まで  
児童館  
12月30日から1月4日まで  
デイサービスセンター  
12月30日から1月4日まで  
地域包括支援センター  
12月29日から1月6日まで  
木材工芸館  
12月30日から1月6日まで  
公衆浴場  
12月31日は正午から午後4  
時まで営業  
1月1日から  
1月3日  
は休業  
1月4日か  
ら通常営業  
12月31日から1月4日まで  
この期間が収集日となつて



いる地域  
の皆さん  
は、次の  
収集日ま  
でゴミを  
ご家庭で  
保管して  
くださるようお願いします。  
一般廃棄物最終処分場および  
リサイクルセンター  
12月31日から1月4日まで  
クリーンセンター  
12月30日から1月4日まで  
生ゴミの直接搬入  
毎週火曜日・金曜日は直接  
搬入の指定日になっていま  
すが1月2日(金)は休  
みのため搬入はできません。  
上下水道業務  
冬期間の上下水道凍結は直  
接業者にお申し出ください。  
なお、年末年始は次の業者が  
担当します。1月1日は業  
者も休みとなります。  
(株)土田電業社  
☎ 76-2031  
・1月2日から4日まで  
(株)清水建設  
☎ 76-2672



### 年金三二知識

問い合わせ 戸籍・年金担当  
☎ 76 - 2151 内線 222

#### 国民年金の障害基礎年金

障害基礎年金は、国民年金の被保険者期間中に受診日がある病気やけがのため、政令に定める1級または2級の障害者になったとき、あるいは20歳前に1級または2級の障害者になったときに支給されます。

ただし、年金を受けるためには、初診日のある月の前々月までの被保険者期間のうち、保険料納付期間と免除期間を合わせて3分の2以上あることが必要です。(平成28年3月31日までに初診日がある場合は、初診日のある月の前々月までの1年間に保険料の未納がなければ受けられます。)

年金額は1級で年額99万100円、2級は年額79万2100円です(平成20年度分)。18歳未満の子供がいる場合や、20歳未満で障害がある子供がいる場合は、加算があります。

詳しくは北見社会保険事務所、役場戸籍年金窓口でお尋ねください。

### 除雪作業にご協力をお願いします!

雪捨て場が変わりました!

雪捨て場は、昨年の豊永さくら公園から達美の下水道管理センター奥側に変更しましたのでご注意ください。また、捨てる際には雪の中にゴミなどが無いかに注意してください。

車道や歩道に雪を出さないでください!

車道や歩道への雪出しは、道路を凸凹状にし交通事故や通行障害の原因となり大変危険ですので、雪を出さないようお願いします。

路上に物を放置しないでください!

路上駐車や障害物の放置は、除雪の妨げになります。絶対にやめるようにしてください。

早朝除雪に

ご理解願います!

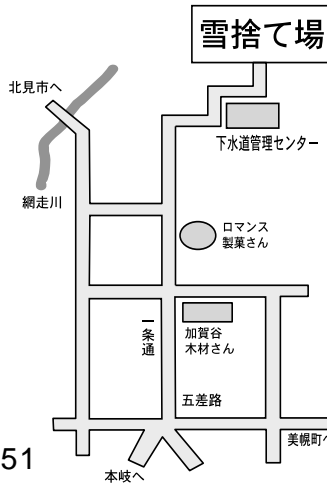
朝の通勤・通学などに支障がないよう早朝から作業を行います。騒音・振動でご迷惑をお掛けしますが、ご理解をお願いします。

問い合わせ先

役場建設課

道路車両グループ ☎ 76-2151

内線248・249



安全な冬道の確保と快適な冬の暮らしを目指して、除雪対策に取り組んでいきますので、ご理解とご協力をお願いします。

### 児童館行事のお知らせ

おじいちゃん・おばあちゃんとの交流会  
1月23日(金)午後2時30分~  
こども映画祭

1月31日(土)午後1時30分~  
「勇気のある飛べないホタル」  
「こぎつねのおくりもの」

問い合わせ先 児童館 ☎ 76 - 3303

### 妊婦の方への情報提供

妊婦を対象としたリステリア菌食中毒に関するパンフレットが厚生労働省のホームページに掲載されましたのでお知らせします。

「食べ物について知っておいてほしいこと」  
「お魚について知っておいてほしいこと」等

<http://www.mhlw.go.jp/topics/syokuchu/>

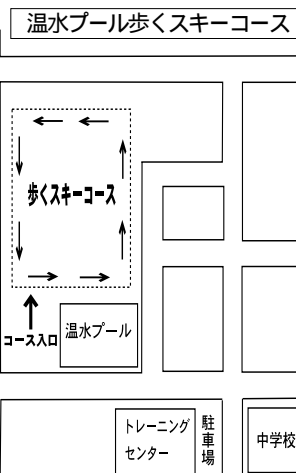
### 歩くスキーコースをご利用ください!

昨年も好評だった歩くスキーのコースを、温水プールの横に開設します。冬の運動不足解消にぜひご利用ください。

なお、駐車場とトイレは、トレーニングセンター、中央公民館をご利用ください。

また、歩くスキーの道具はトレーニングセンターで貸し出しますのでお気軽にご利用ください。(スキー道具の返却は貸し出し当日をお願いします。)

問い合わせ先 中央公民館社会教育課 ☎ 76 - 2713



### 町税の納付忘れはありませんか?

平成20年度通常期の町税の納期限は1月5日ですが、納め忘れはありませんか?

もう1度、納税通知書を確認のうえ、まだ納めてない町税があれば早急に納めるようにお願いします。

問い合わせ先 役場税務担当・収納担当

☎ 76 - 2151 内線218・220・221

### スキー大会に参加しましょう!

日時 2月1日(日)

受付:午前9時 開始時間:午前10時

場所 ファミリースキー場(共和)

種目 回転

申し込み 小中学生は、1月26日(月)までに各学校へ申し込みを

してください。  
幼児・一般(高校生を含む)は当日受け付けします。

その他 今年も「雪かき選手権」を行います。

問い合わせ先

中央公民館社会教育課 ☎ 76 - 2713



昨年実施されたスキー大会

### スケート大会に参加しよう!

日時 1月31日(土)

受付:午後0時30分 競技開始:午後1時

場所 町民スケートリンク(津別小グランド)

種目【個人】1人2種目まで参加できます。

- ・幼児、小学1・2年男・女 100m・200m
- ・小学3~6年男・女 250m・500m・1000m
- ・中学・高校男・女 500m・1000m
- ・一般女子 250m・500m
- ・一般男子 500m・1000m

【チーム対抗リレー】男女問わず4名1組

- ・低学年の部(1年生~3年生)1人半周
  - ・高学年の部(4年生~6年生)1人1周
  - ・中学生の部 1人1周
- 低学年は高学年の部に参加できます。

申し込み 小中学生は1月26日(月)までに各学校に申し込みをしてください。幼児・一般(高校生を含む)は、当日受付。

問い合わせ先 中央公民館社会教育課 ☎ 76 - 2713

### 灯油の購入を助成しています

昨年度に続き、低所得の高齢者世帯や母子家庭などの世帯に対し、灯油の購入助成を行なっています。

【対象になる方】

平成20年1月1日現在、津別町に住民登録をされ、平成20年度の町民税が非課税世帯であって下記に該当する方。

【高齢者世帯】収入により灯油の量が変わります。

・70歳以上の独居世帯

年収834千円未満

年収834千円以上1,480千円未満

・65歳以上の世帯で70歳以上が1人以上いる世帯

合計年収1,241千円未満

合計年収1,241千円以上1,930千円未満

【母子家庭等】

・配偶者のいない女子が満18歳未満の者を扶養している世帯

・配偶者のいない父が満18歳未満の者を扶養している世帯

・両親が死亡、行方不明などの満18歳未満の者を扶養している世帯

【申請に必要なもの】

印鑑、家族全員の平成19年中の収入がわかる書類(公的年金の源泉徴収票など)

詳しくは、下記担当までお問い合わせ下さい。

申請・問い合わせ

役場 保健福祉課福祉担当(1階11番窓口)

☎ 76 - 2151 内線233・299



### 「平成21年度」寿大学の学生を募集します!

対象者 町内に在住する満60歳以上の男女  
(平成21年4月1日現在)であれば、どなたでも応募できます。

自治会費 2,000円(入学時に納入)

定員 20名(先着順)

活動内容 毎月の講座のほかクラブ活動(各種行事があります。)

申し込み先

中央公民館社会教育課

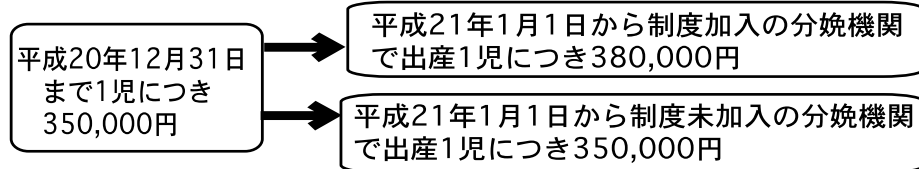
2月27日(金)までに ☎ 76 - 2713



# 1月1日から国保と長寿医療制度が変わります

## 出生育児一時金が変わります

産科医療保障制度の創設により、被保険者が出産したときに受けられる出生育児一時金の支給額が、現行の35万円から産科医療保障制度に加入している分娩機関で出産した場合に、3万円が加算され38万円が支給されます。未加入の分娩機関で出産した場合は現行の35万円となります。



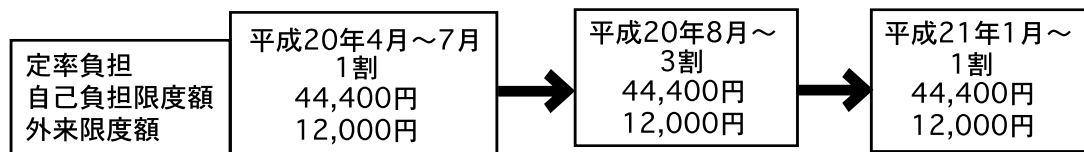
※平成21年1月から始まる産科医療保障制度は通常の妊娠、分娩にもかかわらず、脳性麻痺になった小児に対して補償金3,000万円を支払う制度で、安心して産科医療を受けられる環境整備の一環として創設され、分娩に係る産科医療により障害等が生じた患者に対して救済し、紛争の早期解決を図るとともに、事故分析を通して産科医療の質の向上を図ります。

## 70歳以上の新たな現役並所得者となる方への対応

長寿医療制度の創設に伴い、世帯構成や収入が変わらず、夫婦どちらかが同制度に移行したことにより、収入判定単位が複数世帯から単身世帯に変わり、現役並みとなる前期高齢者について、平成21年1月から恒久措置として自己負担割合を一割、限度額も一般とします。

【対象者】課税所得145万円以上かつ年収383万円以上であり、同一世帯に他の国保被保険者がいない者であって、かつその者及び同一世帯の長寿医療制度の被保険者の年収の合計が、520万円未満のもの。

【具体例】自己負担限度額の区分が一般の場合

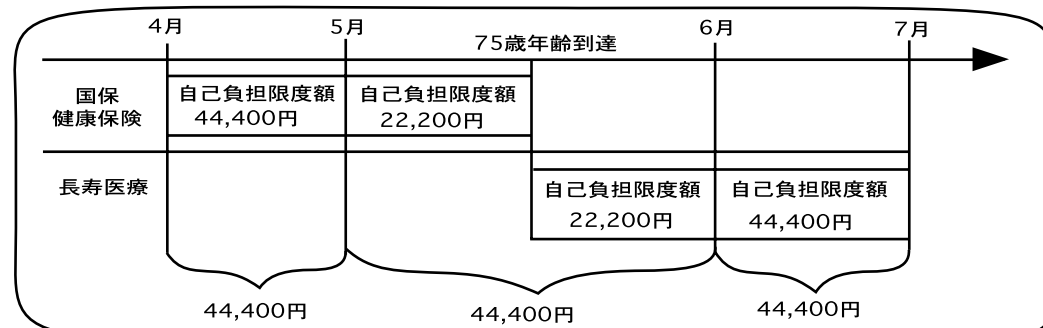


※長寿医療制度についても、同様の改正がされます

## 75歳到達月における自己負担限度額が変わります

75歳到達月については、誕生日前の医療保険制度（国保・被用者保険）誕生日後の長寿医療制度における自己負担限度額が本来の2分の1となります。これにより月の途中で75歳になることにより、一部負担金等の額が増額となることを解消し、4月に遡及して適用されます。

【具体例】自己負担限度額の区分が一般の場合



※長寿医療制度・被用者保険についても、同様の改正がされます

## 国民健康保険税・長寿医療制度の保険料のお支払いについて - 来年度から、「年金からのお支払い」と「口座振替」の選択性となります -

国民健康保険税・長寿医療制度の保険料につきまして、口座振替でのお支払いをご希望される方は、下記の窓口へお手続きください。

1月30日までにお手続きいただくと、平成21年4月分の年金からのお支払いが中止され、6月から口座振替によりお支払いいただくこととなります。

ただし、これまでの国保税の納付実績等により、納付が確定であると市町村に認める方となります。

手続きには、印鑑を持参願います。なお役場窓口での手続きとは別に、金融機関でも口座振替依頼が必要です。

その際は通帳のお届け印も持参してください。

申請または問い合わせ先

・国民健康保険税...税務担当 ☎76-2151 内線220・221

・長寿医療制度の保険料...後期高齢者医療担当 ☎76-2151 内線229

## 保険料は税金の控除の対象になります

保険料は、所得税や個人住民税の社会保険料控除の対象となります。

保険料を「年金差し引き」または「本人の口座から納めている場合」は、本人の控除の対象となります。

また、「本人以外の口座から納めている場合」は、口座振替によって支払った方の控除の対象となります。

# 無年金回避のため免除申請を！

国民年金保険料の免除制度をご存知ですか。失業や倒産、災害などで経済的に苦しく保険料を納めることができない場合、保険料納付が免除される制度です。本人、配偶者、世帯主の前年の所得が一定額以下の人が対象で、免除区分としては「全額、4分の3、半額、4分の1」の4つがあります。

免除の承認を受けると、その期間内は保険料を納めなくてもよくなりますが、将来年金額を計算するときには資格期間と見られ、全額免除の人でも全額納付した場合の3分の1の年金を受けることができます。また保険料納付の一定条件が満たされていれば、万が一の場合には障害基礎年金も受けられます。厚生年金や共済年金を喪失した場合は、だれもが

国民年金に加入しなければなりません。加入手続きをせず保険料を納めないとその期間は無年金期間となり、老後の生活に大きく影響します。無年金を回避するためにも、経済的に苦しい場合は免除申請することをお勧めします。

申請は、北見社会保険事務所または役場戸籍年金窓口で、次の書類を持ってお越しください。

雇用保険の離職票または雇用保険受給資格者証印鑑（本人署名の場合は不要）

他町村からの転入者は、前町村の所得証明書  
なお、失業による免除申請は、申請した日が属する年度またはその前年度に失業した人が対象です。

## 2月15日は津別町議会議員一般選挙の投票日

立候補予定者説明会  
日時 1月14日（水）午後2時から  
場所 林業研修会館（2階集会室）  
・参加者は一候補につき3名以内とします。  
告示日（立候補届出受付日）  
2月10日（火）  
・午前8時30分から午後5時まで、選挙管理委員会事務局において受付します。  
不在者投票・期日前投票  
2月11日（水）から2月14日（土）まで  
・上記期間において、午前8時30分から午後8時まで、選挙管理委員会事務局において投票ができます。  
投票日 2月15日（日）  
・午前7時から午後6時まで（2時間繰り上げ）  
入場券に記載の投票所において投票ができます。  
開票日時  
2月15日（日）午後7時30分から  
開票場所  
中央公民館で開票作業を行います。  
問い合わせ先 津別町選挙管理委員会事務局（議会議事堂1階町民懇談室）  
☎76-2151（内線286・333）  
☎76-2155（夜間直通）