

# Public Relations

広  
報



<http://www.town.tsubetsu.hokkaido.jp/>



今月の表紙 少年少女体力測定会 ～ 大きく振りかぶってジャンプ！立ち幅跳びに挑戦！～

## まちの話題

市街地区で春の道路一斉清掃 冬の汚れを一掃しました

グレステンスキー場オープン 爽やかな風を切って初滑り

## 温故知新

いつまでも瀬里奈のママ

豊永 松藤 淑子さん

**2008.6**  
**NO.546**

市街地区で春の道路一斉清掃  
冬の汚れを一掃しました

4月27日に津別町自治会連合会による春の道路一斉清掃が行われました。(一部自治会は25日と26日に実施) この日は北海道クリーン作戦「ポイ捨てゼロの日」でもあり、冬の間に住宅周辺の道路にたまった土砂などを朝早くからホウキやスコップなどを使って取り除いていました。  
3年目を迎える今年は、各自治会単位で昨年を上回る1200人の協力をいただき、集まった土砂は合計で14トン、ゴミは1.2トンとなりました。清掃に参加した方からは「経費も削減できるし、地域の人たちの顔が見れて連帯感も生まれる」との話がありました。

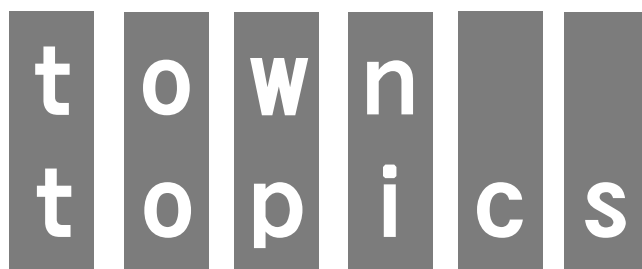


地域の協力により見違えるようにきれいになりました

パークゴルフのシーズン到来  
久しぶりの芝の感触を味わう



穏やかな天候にも恵まれた4月29日、今年のシーズンがスタートしました。早朝から若いグループやお年寄りまで様々な年代の方がプレーを楽しんでいて、きれいに整えられたコース上からは歓声とボールを打つ快音が聞こえていました。オープン初日は約380人ほどがプレーを楽しんでいましたが、今年もシーズン中は健康維持や交流の場などとして町内外から多くの利用者が見込まれ、すでに各種の団体による大会も予定されています。



まちのわだい

廃食用油などを回収  
リサイクルで資源を有効活用

ごみの減量化と有効利用を図るため、各家庭で使用した食用油や再利用(リユース)品などの回収が今年も旧ケイニット跡で始まりました。津別町環境衛生推進協議会と町の担当者が対応する中、古衣料や廃食用油が次々と持ち込まれ、初回の4月は廃食用油が210リットル、古衣料141kg、自転車1台、5月17日は、油が100リットル、古衣料120kgが集まりました。



今年も回収は10月までの毎月第3土曜日に、行われ、持ち込まれた方には廃食用油をリサイクルし、た手作り石鹸が無料で配られます。

町民植樹祭に80人が参加  
大きく育つよう願いを込めて

5月11日、津別町と網走南部森林管理署の主催による町民植樹祭が町内事業所や個人など約80人が参加して行われました。今年は北海道洞爺湖サミットが開催され地球温暖化対策が重要なテーマの一つとなっています。植樹によって将来の安定的な木材の確保はもちろん、二酸化炭素を吸収し削減することにより温暖化防止にも役立つとあって、参加者は網走東部森づくりセンター職員から指導を受けながら、用意されたカラマツの苗木400本を丁寧に植えました。



津別小学校で交通安全教室開催



5月8日、津別小学校で交通事故を未然に防ぎ、交通安全意識を高めることを目的に交通安全教室が開催されました。  
この日は1・2年生が交差点の横断の練習、3・4年生が自転車の練習、5・6年生も自転車の練習後、校舎を1周した後、に講評をもらいました。  
1・2年生の練習の後には、講師の津別駐在所の守山所長から「信号が青でも渡ってもいいわけではありません。右と左を確認してから渡ってください。今日やったことを守って安全に生活しましょう」と子ども達へ交通ルールを守るよう指導していただきました。

町内共和のグレステンスキー場が5月3日に今年の営業を始めました。オープン初日は天候にも恵まれ、自然運動公園周辺では桜が満開の時季を迎え、芝桜も咲き始める中、午前10には一番乗りとなる小清水町から訪れた親子(小学校5年、3年、2年生、幼稚園年長)5人やオープンを待ちわびた利用客が次々と久しぶりの滑りを楽しんでいました。  
また、咲きそろった周辺の桜に誘われ散策を楽しんだり、木材工芸館や学習展示館にも足を伸ばす家族連れの姿が多く見られました。



グレステンスキー場オープン  
爽やかな風を切って初滑り

ベジタブル240がオープン  
新鮮な花や野菜の苗を直売



今年で11年目を迎えた共和のベジタブル240(会員12人)が5月17日にオープンしました。直売所には朝早くからたくさんの方々が集まり、小松菜やほうれん草、チンゲン菜などの取れたて野菜やパンジーやマリーゴールド、きゅうり、ナスなどの花や野菜の苗を買い求め、活気ある声飛び交っていました。代表の藤原弘子さんは「たくさん来ていただいてうれしいです。今年も安心安全な新鮮野菜をそろえて皆さんのご来店をお待ちしています」と話してくれました。ベジタブル240は、毎週火・土曜日の午前7時から午後6時までです。

道路クリーン作戦を実施  
大量の生活ごみを回収

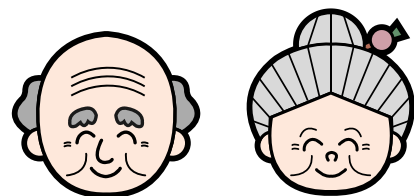


5月10日「ごみゼロの日」に合わせて町と津別町環境衛生推進協議会が主催して道路のゴミ拾いが行われました。午前7時30分に集合して、パークゴルフ場から美幌町境界までの町道3号線(広域農道)を数人ずつに分かれて、沿道に捨てられていた空き缶やゴミを拾いました。今回は1560kgものゴミが集められましたが、中にはテレビなどの家電製品や生活ゴミが大量にあり、これらは分別してリサイクルすることができるものも多くあって、参加者からは嘆きの声が上がっていました。

# 長寿医療制度（後期高齢者医療制度）のお知らせ

平成20年4月1日から75歳以上の方と、65歳から74歳までで障害認定を受けた方を対象に、長寿医療制度（後期高齢者医療制度）が始まりました。

平成19年の所得で計算した正式な保険料をお知らせするため、6月にすべての方へ「保険料額決定通知書」を送付します。



## ●保険料の納め方

次の1または2の方法で納めていただきます。

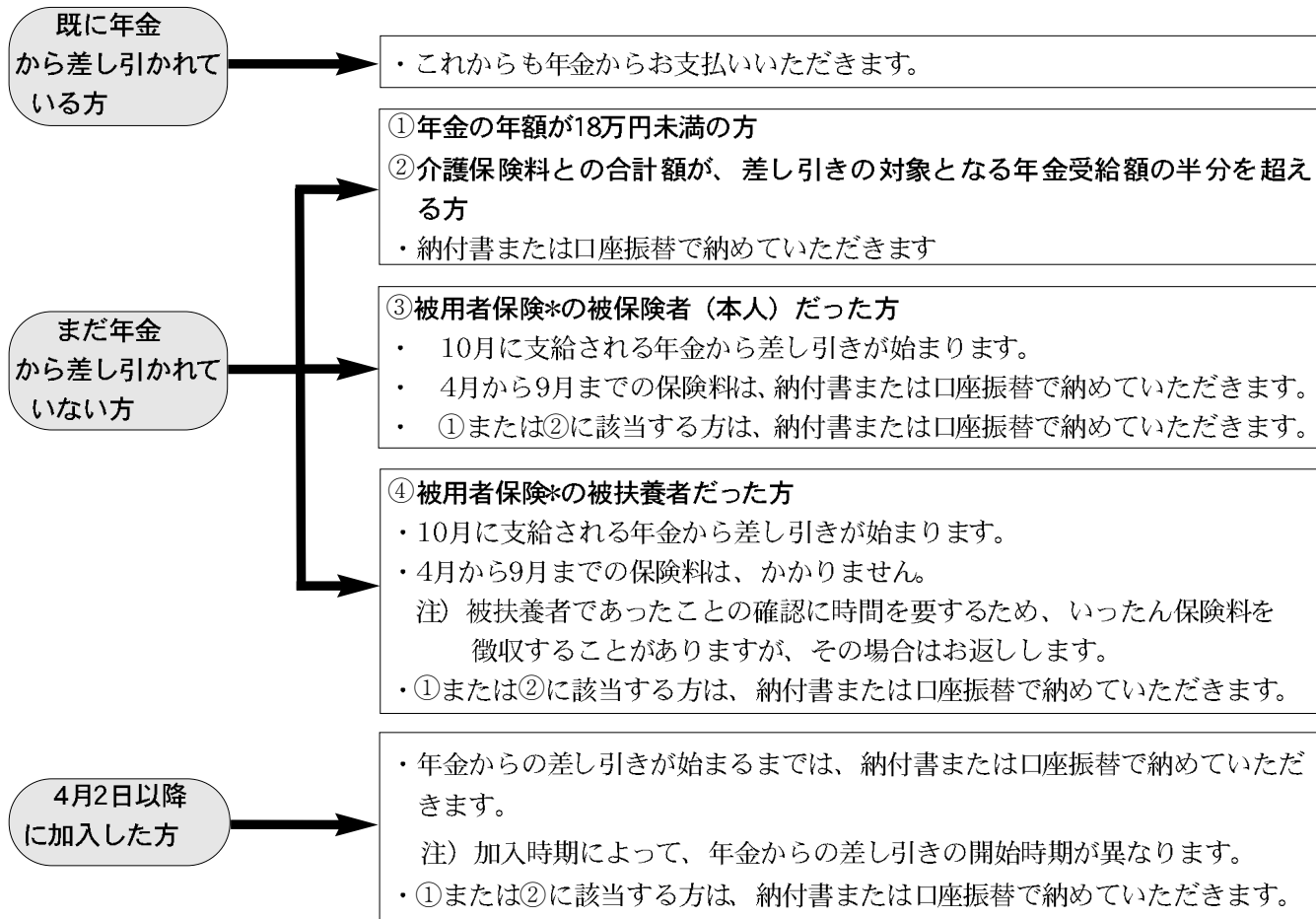
### 1 年金から差し引かれて納める

原則として、2カ月に一度支給される年金から、2カ月分の保険料が差し引かれます。

### 2 納付書や口座振替で納める

次に当てはまる方は、役場から送られる納付書で納めていただきます。便利で確実な口座振替に変更することもできます。

- ・年金の年額が18万円未満の方
- ・後期高齢者医療保険料と介護保険料の合計額が、差し引きの対象となる年金受給額の半分以上を超える方（複数の年金を受け取っていて、介護保険料を引かれている年金の額が少ない場合に該当することがあります。）



### \*被用者保険とは

政府管掌健康保険や組合管掌健康保険、共済組合など、いわゆるサラリーマンの健康保険のことです。市町村の国民健康保険や国民健康保険組合は、含まれません。

### 通称が「長寿医療制度」になりました

厚生労働省では、制度を身近で親しみやすいものにするため、通称を「長寿医療制度」にしました。  
なお、正式な名称は、「後期高齢者医療制度」のままで変わりありません。

### 問い合わせ先

北海道後期高齢者医療広域連合  
☎011-290-5601  
役場 保健福祉課 国保・後期高齢者医療担当 ☎76-2151

5月17日と18日、21世紀の森キャンプ場でロープを使って木登りを楽しむツリーイング体験会（主催 津別「げんきの森」利用促進実行委員会）が開催されました。  
11人の子どもが参加した2日目は、道東ツリーイングクラブのインストラクターに指導を受け、高さ20mほどの木に付けられたロープで木登りに挑戦しました。  
登り始めるとなかなか思うようにロープを使えず悪戦苦闘。それでも少しずつコツをつかんで登っていき、木の間に張られたツリーモックで休憩するなど、木登りの楽しさを体感していました。



木登りの魅力に触れるツリーイング体験会開催

5月16日、津別高等学校の全校生徒167人による市街地全域のゴミ拾いが行われました。  
この日はさわやかな青空が広がり、午後からクラスごとに分かれて国道240号沿いや河岸公園内、市街地周辺道路などを約2時間にわたり作業を行い、空き缶やペットボトル、たばこの吸い殻などを拾い集めました。この活動は昭和58年から続けられているもので、今年で26回目を迎えます。  
生徒の頑張りのあつて作業は順調に進み、参加した生徒の間からは「思ったよりゴミ少ないね」といった声がかれました。



きれいなまちづくりに一汗 津別高校生が清掃ボランティア



少年少女体力測定会で汗 日頃の練習の成果を発揮

5月24日、町内の小学生を対象にした体力測定会が農業者トレーニングセンターで行われました。  
町内の水泳・サッカー・バレーボールなどスポーツ少年団に加入している子どもたち約50人が参加し、握力、20mシャトルラン、反復横跳び、立ち幅跳びなど6種類の体力テストに思い切って挑戦していました。  
普段からスポーツで体を鍛えている子どもたちは、それぞれの体力テストを軽々とこなしていました。  
この測定会は今年秋にも行われる予定で、今回の結果と比較することとしています。

5月16日から3日間、サンライフ北見などを会場に「第23回オホーツク木のフェスティバル」が開催されました。毎年オホーツク圏で生産加工された木製品など「木」に関わる商品を一堂に集め、展示・販売や木育ひろば、クラフト体験などができるもので、網走管内の多くの木材関連団体や個人が出品をしました。  
愛林の町津別町からも木材関連企業が木の素材を生かした温もりある製品や玩具を展示販売し、訪れた人たちの関心を集めていました。期間中、昨年を大きく上回る来場者がありました。



温もりのある木製品を一堂に展示 オホーツク木のフェスティバル



津別の人の温かさを感じています

馬淵 春菜 さん



まぶち はるな さん/昭和62年5月生まれ/津別町出身/網走信用金庫津別支店に勤務/豊永

# 青春

くるーずあっぷ

「いつもありがとうございます。網走信用金庫でございます。」と明るく和やかな印象を受ける電話応対をしてくれるのは今年4月より網走信用金庫に勤務する馬淵さん。出身は津別で、中学・高校とバレー部で過ごし、大学は旭川大学女子短期大学部に進学。この仕事に就いた理由は「元々あった銀行への憧れと、高校・大学と飲食業で接客のアルバイトをしていたので、そこで人との関わりが楽しさを知りました。だから地域密着型で人と関わりが強い信金を希望

しました。その中でも偶然津別の信金が募集していて受けてみたら採用されました(笑) 現在の仕事は預金や小切手の入金や出金、定期預金などの処理を担当。「お客様から声を掛けてもらったり、名前を覚えていたりして、町の方たちの温かさを感じます」と社会人1年生となった感想を話してくれました。 料理やお菓子づくりが好きという馬淵さん。今は「お金を貯めて旅行にも行きたいですね」と笑顔が印象的でした。

# 温故知新

【362】

いつまでも

瀬里奈のママ

松藤 淑子 さん

神戸のまちで育ったという松藤さん。焼夷弾による爆撃など悲惨な戦争体験をしていて、当時の事は決して忘れられないという。 「ご主人の東湖さんとは京都の大学時代に出会い、その頃の思い出を尋ねると、「2人で旅行をした時に、車が崖下に落ちて大怪我をしたことがあります。そこで私は1回死にました」と冗談を交えて笑う。卒業後は「手触りのある仕事に就きたい」との思いで上京し、当時ブティックの先がけであるアパレル産業でファッション関係の仕入れや商品企画など全般を任せ



まつふじ よしこ さん/昭和8年生まれ/夫 東湖さんと2人暮らし/75歳/豊永在住

# 健康 いきいき

麻しん・風しんの予防接種を受けましょう

〜麻しんが流行しています〜

昨年春から10代、20代の方を中心に麻しんが流行しています。北海道においても中学、高校、大学などの休校が相次ぎました。また北見市内の医療機関からも今年5月14日現在、27人の発生届けが出ています。

## ◎「麻しん」とはどんな病気

麻しんは、一般的には「はしか」と呼ばれるウイルス性の感染力の非常に強い感染症です。患者の咳やくしゃみなどによる空気感染や、接触感染により人から人へと感染します。免疫を持っていない人が感染すると100%発病すると言われていて、感染した後10日〜12日間の無症状の期間(潜伏期)を経て、熱・咳・鼻水などの風邪のような症状が出ます。数日すると首筋・顔から赤い発しんが出はじめ、熱も高熱となり発しんは全身に広がります。重症化すると肺炎や中耳炎などを合併することもあり、千人に一人の割合で脳炎が発症すると言われています。麻しんの感染を予防するには、予

防接種を受けることが最も効果的です。(生涯で2回受けるのが効果的です)

## ◎予防接種はお済みですか？

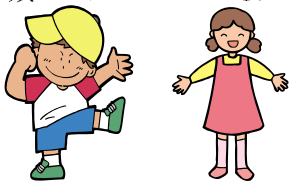
今年度の予防接種対象者は以下の1期から4期の人です。

- 第1期：生後1歳〜2歳未満
- 第2期：来年少学校入学児童
- 第3期：平成7年4月2日〜平成8年4月1日生まれ
- 第4期：平成2年4月2日〜平成3年4月1日生まれ

麻しんの流行期は4月〜6月と言われていて、第2期以降の人にはできるだけ早い時期、遅くとも夏休み終了までには接種を済ませましょう。

## ◎お問い合わせ

対象者の方には通知をしています。まだ書類が届いていない方や詳しいことをお聞きになりたい方は役場保健師までご連絡ください。



ることに。「とてもやり甲斐があつて面白かったですよ」と当時を振り返り目を輝かせる。そこで10年ほど仕事を続けるが、京都時代からの約束を果たすため、大決心をしてご主人の待つ津別へ。しかし、今までと180度違う環境の中、悩んだ日々もあったという。いつか静かな雰囲気でお喋りしながら食事ができるお店を開きたいと思うようになり、京都や鎌倉の料理屋などで食べ歩いては独学で料理や盛り付けを学んだご主人とともに、昭和59年に和食処「瀬里奈」を開く。 開店当初は思うように客足が伸びず、半年ほどしてから女性のお客様が徐々に増えていったという。「多くのお客様に来ていただき、その時のお話や、お店が雑誌で紹介されたことが良い思い出です」と嬉しそうに話してくれた。 店を続ける中で、腰の圧迫骨折や乳がんとも闘い「これで3回死にかけてました」とまた大笑い。お店は続けたいが体がついて行かないと、2年前の秋に22年間掛けてきたのれんを下すこととなった。 「主人とは最初から最後まで友だち感覚です」と微笑む。 最近、知人から誘われた短歌の会で自然と触れ合いながら歌を詠むことが楽しみだそう。今でも周りからは「瀬里奈のママ」と呼ばれている。

# 暮らしを支える 税 町税の納付は口座振替 制度のご利用を

町の税金は、北見信金津別支店(役場派出所、本店及び各支店)、網走信金津別支店、津別農協、北洋銀行美幌支店、北海道内全てのゆうちょ銀行(郵便局)で納付することができます。 『日中は仕事等で金融機関に行くことができない』『納付を忘れてしまつ』等の方は、口座振替制度のご利用をお勧めします。この制度を利用すれば金融機関の預金口座から振替によって納税することができ、また、金融機関に行く手数が少なく、また、納付を忘れてしまつこともなく大変便利です。

手続きは、口座振替をする口座の印鑑、預金通帳と納税通知書を持参して町内の各金融機関で手続きをして下さい。振替口座の変更がなければ毎年手続きをする必要はありません。 なお、口座振替の手続きをされた日によつては、直後の納期限に間に合わない場合がありますので、手続きの際には金融機関にご確認をお願いします。

6月は町道民税、国民健康保険税第一期分の納付月です。納期限は、6月30日です。

# お知らせ information インフォメーション

まちづくりに対する疑問、ご意見をお寄せください。  
地域振興グループ ☎ 76-2151  
FAX 76-2976

## 無料巡回教育相談の おしらせ

北海道立特別支援教育センターでは、障がいやその疑いのあるお子さんと保護者を対象に、就学などに関する教育相談を無料で実施しています。  
相談対象者  
①次年度小学校へ就学予定のお子さん  
②特別な教育が必要と思われるお子さん  
相談日 8月26日～29日  
相談会場

## 建設工事発注の入札 時期を変更しました

広報つべつ5月号の17ページで、平成20年度建設工事などの発注見通しに関する公表を行いました。  
そのうち一部の工事が、入札実施日を変更することになりましたのでお知らせします。  
変更となったものは、次のとおりです。

- ◎森の健康館屋根塗装工事  
変更前 5月 変更後 6月 工事
  - ◎本岐保育所屋根防水補修工事  
変更前 8月 変更後 6月 工事
  - ◎活汲保育所屋根防水補修工事  
変更前 8月 変更後 6月 工事
- お問い合わせ先 役場建設課  
☎ 76-2151 内線248

## 山菜採りに伴う 事故防止について

豊かな自然に恵まれた本道では、山菜採りは年齢を問わず手軽に楽しめるレジャーとして、広く道民の皆さんに親しまれています。例年春先に多くの事故が発生しており、

北海道紋別養護学校きたみ学園分校（北見市川東）  
申し込み・問い合わせ先  
相談を受けるには事前の申し込みが必要です。6月30日まで  
に役場教育委員会登校教育課へご連絡ください。  
☎ 76-2151 内線271

## 児童手当の現況届・ 認定申請はお早めに

現在、児童手当を受けている方は、6月中に現況届を提出することになっています。  
例年、資格があっても届け出をしないために、受給できない方がいます。忘れずに届け出をしてください。  
また昨年、所得制限によって手当を受けられなかった方は、新たに認定の申請をしてください。  
受給資格 小学校修了前のお子さんがいて、平成19年の収入が一定額未満の方  
手当月額  
【3歳未満】 10000円  
【3歳以上】  
・第1子、第2子 50000円  
・第3子以降 100000円  
お問い合わせ先 役場福祉担当  
☎ 76-2151 内線299

今年には既に3件の事故（遭難者3人、うち2人が死亡）が発生しています。  
次のことを守り、事故防止に努めましょう。

- ・山菜取りの心構え5カ条  
・家族等に行き先と帰宅時間を必ず知らせましょう
- ・単独での入山を避け、2人以上で声を掛け合い位置を確認しましょう
- ・服装は目立つ色にしましょう（白や黄色系）
- ・携帯電話や非常食、熊よけのための鈴やラジオ等を携帯しましょう
- ・迷ったときには無理をせず、落ち着いて行動しましょう

## 入牧開始 牧場からのお願い

公共牧場の入牧が、5月16日から開始されました。現在町内3カ所の牧場で、牛・馬合わせて約300頭が入牧し、10月の下牧まで元気に牧草を食べ、大きくなつて各農家へ帰る予定です。  
毎年、牧場内に山菜採りなどを目的として無許可で入る方が多く、故意による柵柵の破損が発生しています。牧場内は「関係者以外立入禁止」と

## 多重債務無料相談会を 実施します

当局の専門相談員が、借金にお悩みの方の相談をお聞きし、あなたにあった解決方法を提案します。お気軽にご相談ください。

- 日時 6月17日（火）午後3時～午後5時  
6月18日（水）午前9時～午後5時  
6月19日（木）午前9時～午後5時
- 会場 北海道財務局北見出張所  
北見市北11条東2丁目
- 受付 ・当日受付  
・予約受付 前日までに相談予約の電話が必要です。  
費用 無料  
お問い合わせ先  
北海道財務局 北見出張所  
☎ 0157-244167  
※秘密は厳守します

危険物安全週間  
6月8日～14日

安全へ  
確かなスマッシュ  
保守点検



## 国民年金には「保険料 免除制度」があります

本人、配偶者、世帯主の前年所得が一定基準以下、または失業などにより、国民年金の保険料を納付することができない方は、申請することにより保険料の全額または一部納付が免除される「保険料免除制度」があります。免除の基準となる所得については次の表でご確認ください。



牧場内は「立入禁止」です

なっていますのでご理解願います。  
また、牧道に車などを止めることも牧場管理の支障となりますので、許可なく牧場内への出入りはしないようお願いいたします。  
問い合わせ先 役場農務課  
☎ 76-2151

## ～総務省からのお知らせ～

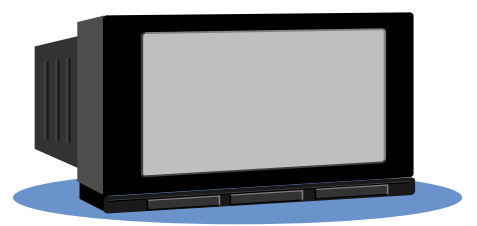
### 「共聴施設」で「地上デジタル放送」をご覧になるには

テレビ放送は、地上アナログテレビ放送が平成23（2011）年7月24日までに終了し、地上デジタル放送へ完全移行します。

現在、集合住宅や難視解消のために、共聴施設を利用してテレビの視聴をされている場合は、施設の改修や調整などのデジタル化対応が必要になる場合があります。

移行期限の間近になると改修工事が集中し、対応が困難になることが懸念されます。共聴施設の設置者や管理者の方は、お早めに計画を立ててデジタル化対応を進められますようお願いいたします。

お問い合わせ  
総務省 北海道総合通信局 有線放送課  
電話 011-709-2311  
(内線 4671)  
(社)日本CATV技術協会 北海道支部  
電話 011-221-7235



## 6月1日から7日は 水道週間です

私たちの生活になくてはならない水道。安全で良質な水道水を安定的に供給していくためにも、資源である水を大切に使用しましょう。  
「ただいまアー」  
蛇口ひねって  
水ゴクリ

納付種類	国民年金保険料が免除となる所得計算式
全額免除	(扶養親族等の数+1) × 35万円 + 22万円
4分の1納付	78万円 + 扶養親族等控除額 + 社会保険料控除額等
半額納付	118万円 + 扶養親族等控除額 + 社会保険料控除額等
4分の3納付	158万円 + 扶養親族等控除額 + 社会保険料控除額等

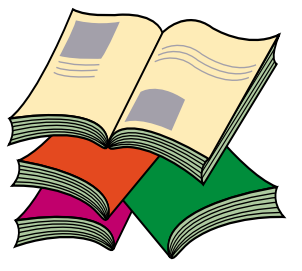
※申請者本人のほか配偶者及び世帯主の方も、所得基準の範囲内であること。  
※平成20年4月～6月分の申請は、前々年（平成18年）の所得で審査します。

問い合わせ先 北見社会保険事務所  
☎ 0157-259631

## 「本とあそぼう全国訪問 おはなし隊」がやって きます！

たくさんさんの絵本などを積んで全国の幼稚園、小学校、図書館などを巡回している「本とあそぼう全国訪問おはなし隊」のキャラバンカーが津別町にやって来ます。約500冊の児童書を展示し、子どもたちが自由に読むことができるほか、絵本の読み聞かせの「おはなし会」や紙芝居も行います。参加を希望する方は左記までお申し込みください。  
開催日 7月12日（土）  
午後3時30分から  
開催場所 中央公民館前駐  
車場及び講堂

申込期限 6月13日（金）迄  
申込み先 中央公民館図書  
室 ☎ 76-2713





## 年金ミニ知識

問い合わせ 戸籍・年金担当  
☎ 76-2151 内線 222

### 年金の意義と制度、理解深めて！

宙に浮いた年金記録、保険料の横領や無駄遣い、未納者の増加など、年金制度に対する信頼が大きく揺らいでいます。

しかし、私たちの平均寿命が伸びた現在、老後の生活を支えるものとして、年金はなくてはならないものであることも、また事実です。

現在の年金制度は、すべての人が加入する国民年金が基礎にあります。それに、厚生年金や共済年金などの加入者にはそれぞれの年金を上乗せさせるという、2階建て構造になっています。年金の種類も、一定の年齢以降に支給される老齢年金、障害を負ったときの障害年金、残された家族に対する遺族年金があり、家族や家庭の状況により支給されます。

国民年金で満額の年金を受給するためには、20歳から60歳までの40年間、年金に加入し保険料を納め続けることが必要です。老後を支えるために国民が助け合う年金制度について、あなたも理解を深めてください。

## 広げよう 地域に根ざした 思いやり

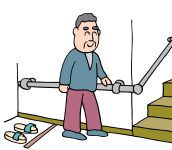
民生委員児童委員は、地域の誰もが幸せで安心した生活がおくれるよう応援しています。何か心配ごとがありましたら下記までご相談ください。 役場福祉担当 ☎ 76-2151内線233

住所	氏名	電話番号	担当自治会
幸町	中村 純一	75-5055	幸町
本町	大江 スマ子	76-2868	本町
西2条	大場 建男	76-3013	西町
1条通	石川 勝夫	76-2342	東町
達美	安藤 孝	76-2742	達美町、緑町1
緑町	堂藤 由里子	76-4815	緑町2、緑町3
柏町	福井 全雅	76-2337	柏町、新町
高台町	星屋 好春	76-3298	高台町
旭町	中川 孝敏	76-4704	旭町1、旭町2
旭町	細川 サチ子	76-3061	旭町3
豊永	杉山 敏行	76-4824	豊永2
豊永	広岡 壽幸	76-3866	豊永3
豊永	伊東 美喜子	76-4503	豊永4
共和	熊谷 千代見	76-2052	共和2、共和1の一部
共和	新井 昇	76-4635	共和3
共和	成田 英子	76-2783	共和4
活汲	山本 和子	76-4285	活汲中央
岩富	工藤 幸子	76-3833	東岡、活汲1・2・3、岩富
高台	上田 孝雄	76-2347	達美、東・西達美、上・下最上
上里	中山 静男	76-4799	上・下美帆、上里、豊永1、高台1・2
恩根	羽田野 博子	76-3948	共和1の一部、恩根、栄、双葉
本岐	藤田 玲子	77-2417	本岐市街
大昭	泉 利之	77-2349	本岐2、沼沢、木桶、二又、大昭、布川
相生	原田 敏明	78-2051	相生中央、相生2
東4条	土田 百合子	76-1134	町内全域 (主任児童委員)
緑町	中山 美登里	76-2241	町内全域 (主任児童委員)

### 在宅生活関係



### 暮らし関係



### 家族の関係



### 育児教育関係



## 森林所有者のみなさんへ

山林を伐採、売買などをするときには、法律に定められた届出が必要です。無届けの場合は、補助金返還など法律に基づく罰則があります。伐採を予定する2カ月くらい前に、下記へ問い合わせください。

### お問い合わせ先

役場林政・商工観光グループ  
☎ 0152-76-2151  
北見広域森林組合津別事業所  
☎ 0152-76-2055  
北見広域森林組合  
☎ 0157-23-7425

## 第3回クリンソウまつり開催

昨年は450の方がクリンソウまつりに訪れ、初夏のひと時を楽しみました。

遠くは札幌方面からも見に来る方がいるなど、津別の花として定着しつつあります。今年もみなさまのご来場をお待ちしています。



- ◎日時 6月22日(日) 午前10時～午後2時
- ◎場所 町民の森 自然公園(上里)
- ◎その他 しおりのプレゼント、ミニ屋台もあります。無料送迎バスを運行しますので、是非ご利用ください。
- ・行き 町営バスターミナル 午前9時30分
- ・帰り ホテルフォレスト前 午後2時30分

問い合わせ先 津別観光協会 ☎ 76-2151 内線258

## 高校3年生の麻しん風しんの予防接種について

麻しん風しんの予防接種が以下の病院でもできるようになりました。北見市内での患者発生も続いていますので、お早めの接種をおすすめいたします。

### 病院

北見赤十字病院 内科  
☎ 0157-24-3115

### 日程

月～金 15:00～16:30

### 予約方法

月～金の14:00～16:00が予約受付時間です。直接、病院へ電話予約をしてください。その後すぐに下記まで連絡をお願いします。  
役場 健康医療グループ ☎ 76-2151



## 地域安全ニュース

美幌と津別の防犯協会と美幌警察署からの情報を掲載しています。内容については各防犯協会または警察署にお問い合わせください。

### ◎工場狙いの事件発生！

4月12日ころ、美幌町内の作業所から工作機械数台が盗まれる事件が発生しています。

### ◎野火発生！

4月15日に津別町、4月16日に美幌町で野火が発生していますが、人や家屋に対する被害はありませんでした。

### ◎置き引き事件発生！

4月16日、美幌町内のパチンコ店で財布を狙った置き引きの事件が発生しました。

### ◎オレオレ詐欺事件の発生！

4月16日、家族を名乗る者から電話があり、銀行口座にお金を振り込んでほしいと告げるオレオレ詐欺電話が一般住宅に入っています。



## 交通安全情報

改正された道路交通法が6月19日から施行されます。主な改正は次のとおりです。

- 飲酒運転撲滅のため厳罰化
  - ・車両や酒類の提供の禁止
  - 飲酒運転を行うおそれのある者に、車や酒類を提供すると処罰されます。
- ・車両同乗の禁止
  - 飲酒運転を行うおそれのある者に依頼して、その車に同乗した者にも罰則が加えられます。
- 後部座席でのベルトの着用
  - 後部座席のベルト着用が義務化され、運転者は全員にシートベルトを装着させなければなりません。
- 高齢運転者標識の表示義務
  - 75歳以上の方の「高齢運転者標識」の表示が義務化となります。70歳から74歳の方は、表示するように努めなければなりません。

きまわりを守り交通安全に努めましょう！

住民活動グループ ☎ 76-2151

## こころの健康相談と 思春期相談を開設

人と話しをせず閉じこもる。抑うつ気分でやる気が起きない。自分の体の成長に戸惑っている。いじめにあっても相談できる人がいないなど、こころの悩みや、思春期独自の悩み等について医師が親身に相談のりますので、お気軽にご利用ください。

日時 毎月第3水曜日  
午後1時30分～  
午後3時30分

場所 北見保健所  
※健康相談と思春期相談



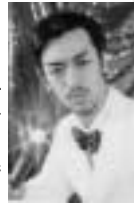
は予約制ですので、ご希望の方はあらかじめ北見保健所に連絡をしてください。

問い合わせ先 北見保健所 ☎ 0157-24-4171

今年も  
祭の季節がやってくる!

- 活汲小中リコーダー演奏会
- よさこい競演
- 津別中学校吹奏楽部演奏会
- 花火大会
- 山鳴太鼓保存会演奏会
- つべつ千人おどり

ム  
ー  
デ  
ー  
勝  
山



勝山 梶

渡辺 真知子

7月5日(土) 前夜祭 つ 7月6日(日) 本 祭



つべつ夏まつり



- つべつ川のぼり大会
- 渡辺真知子歌謡ステージ
- 勝山梶オンステージ
- 観光物産まつり
- カラオケ選手権 他

※ごみのお持ち帰りにご協力ください!

主 津別観光協会  
催 つべつ夏まつり実行委員会

津別峠が5月20日に開通しました!

5月20日に津別峠の道々屈斜路津別線が開通しました。展望施設は例年通り6月1日の午前9時から午後7時まで開館し、トイレは24時間利用できます。又、食堂も完備されており、うどんやそばを用意してお待ちしています。屈斜路湖を見下ろす最高のビューポイント、中世ヨーロッパの古城をイメージした展望施設から360°のパノラマをご覧ください。(津別町のホームページでお知らせしています。)



問い合わせ先  
津別観光協会  
(役場産業課林政・商工観光グループ)  
☎ 76-2151 内線 258

津別峠から望む屈斜路湖のライブ映像(1時間おきに変ります)が6月1日より津別町ホームページからご覧になれます。

http://www.town.tsubetsuhokkaido.jp/

北海道洞爺湖サミット警備へのご協力を

現在、北海道警察では本年7月に開催される北海道洞爺湖サミットに向けて、テロの未然防止を目的として、不審外国人等を潜伏、滞在させないための対策を推進しているほか、サミット反対勢力による妨害などを警戒しています。



■問い合わせ先 美幌警察署 ☎ 72-0110

6月は

町道民税・国保税  
第1期の納入月です

納期限は 6月30日

口座振替をご利用の方も預金口座の残高を確認してください。

問い合わせ先 ☎ 76-2151  
役場 税務担当(内線219)  
収納担当(内線218)

水中エアロビクス教室の開催

水の抵抗を利用しながらバランスよくシェイプアップすることができる水中エアロビクス。みなさんもぜひ、この機会に水と親しみながら健康づくりに挑戦してみてください。



●開催日 6月  
4日・11日・18日・  
25日・7月2日  
毎週水曜日(5回実  
施) 19:00~20:  
30まで

- 場 所 温水プールすいむ
- 対 象 者 町内在住の成人
- 定 員 30人
- 講 師 三上 早苗さん
- 参 加 料 無料(各自で障害保険に加入)
- 申し込み 中央公民館社会教育課  
☎ 76-2713

「森林ウォークinつべつ町民の森」

清流が流れる森の中で散策を楽しんでみませんか

上里のホテルフォレスターの周辺の森林散策路1.8キロを歩く「森林ウォーク」を実施します。静かな森の中を歩きながら自然を満喫してみませんか。この時期はクリンソウも鑑賞できます。

日 時 6月21日(土) 午前10時(小雨決行)  
集合場所 ホテルフォレスター駐車場  
コ ー ス 町民の森自然公園(上里)  
参 加 費 300円(保険料、記念品等)  
当日受付でお願いいたします。

日 程  
10:00 開会(記念撮影)  
10:15 散策開始  
12:00 昼食(各自持参)  
12:30 ミニコンサート  
13:00 解散

申し込み・お問い合わせ  
6月13日までに電話でお申  
し込みください。

オホーツク圏観光連盟 ☎ 0152-45-1885  
津別観光協会事務局(役場) ☎ 76-2151(内線315)



美幌町・津別町・大空町(女満別:東藻琴)の  
イベントに参加して特産品を手に入れよう!

美幌地区3町広域観光協議会では、美幌、津別、大空(女満別・東藻琴)で開催される各イベントの抽選会などで、各町の特産品が当たる[3町イベントキャンペーン]を今年も実施します。

各地のイベント会場に足を運んで、特産品を手に入れましょう。対象となるイベントは下記のとおりです。

- ◎つべつ夏まつり 7月5日(土)~6日(日)  
津別河岸公園  
(役場 ☎ 76-2151・観光協会 ☎ 76-2151)
- ◎美幌観光和牛まつり 7月20日(日)  
網走川河畔公園  
(役場 ☎ 73-1111・観光物産協会 ☎ 73-2211)
- ◎めまんべつ観光夏まつり 7月26日(土)~27日(日)  
女満別湖畔  
(役場 ☎ 74-2111・観光協会 ☎ 74-2641)
- ◎ノンキーランドふるさとまつり 8月31日(日)  
緑とチーズの里ふれあいパーク  
(総合支所 ☎ 0152-66-2131)  
(観光協会 ☎ 0152-66-3111)