

# Public Relations

## 広 報



<http://www.town.tsubetsu.hokkaido.jp/>



今月の表紙 キッズスポーツ ~高く飛べるかな?トランポリンを体験しました!~

特集 平成21年度津別町の予算

職員給与のあらまし

定額給付金の手続きについて

温故知新

山との長い付き合い

共和 小堀 貞雄さん

**2009.4**  
**NO.556**

# 歩いて暮らせるまちづくり 72億円の使い途

平成21年度の町の予算が、町議会の審議を経て決定しました。予算の総額は、72億3310万円で前年度比1.7%の増となりました。行政サービスの中心となる一般会計は、46億4100万円で前年度比5.1%の増となっています。主なものは、津別町バイオスタウン計画に基づくペレット製造施設の建設やデジタルテレビ中継局の整備、住生活基本計画に基づく町営住宅建設の指針づくりと建設着工に向けた既存建物の解体工事などを行っていきます。

町は、地方税収入の減少傾向が続き、厳しい財政状況の中で、対話を進めながら人口減少社会に対応する「歩いて暮らせるまちづくり」を推進していきます。今月は、このまちづくりを進めていく町の予算内容について紹介します。

表1 平成21年度会計別予算額の内訳

会計名	予算額	前年度比
一般会計	46億4,100万円	5.1%増
特別会計	国民健康保険事業特別会計	9億2,170万円 3.5%減
	老人保健事業特別会計	500万円 95.1%減
	後期高齢者医療事業特別会計	8,040万円 2.2%減
	介護保険事業特別会計	4億4,290万円 0.5%減
	介護サービス事業特別会計	2億6,830万円 5.9%減
	下水道事業特別会計	6億1,680万円 20.1%増
	簡易水道事業特別会計	5,060万円 3.1%増
企業会計	上水道事業会計	2億640万円 21.0%減
合計	72億3,310万円	1.7%増

一般会計 前年度対比で5.1%の増

特別会計 後期高齢者医療事業会計が創設

町の予算は、「一般会計」「特別会計」「企業会計」に分れています。その中でも町民の生活全般にわたる施策を行うために経理するのが「一般会計」です。

平成21年度の一般会計の予算額は、右表のとおり46億4100万円で前年度比5.1%の増になりました。今回は21年度地方財政対策に基づき前年同様歳入歳出の精査と見直しを行い、そのものの必要性を検討しました。

国保事業は老人保健拠出金などによる減、老人保健事業は後期高齢者医療事業移行に伴い大幅な減少となり、後期高齢者医療事業は広域連合納付金の減、介護保険事業は保険給付費などの減、介護サービス事業は職員の退職による給与などの減となっています。下水道事業と簡易水道事業については、公債費の増によるもので、水道事業は資本的支出が減となり、

平成21年度の全9会計で72億3310万円となりました。

【依存財源】 歳入の約6割を占める地方交付税

一般会計予算額を科目別にみたのが、左のグラフ1で歳入は上の円グラフです。国から交付される地方交付税が26億5100万円で（前年対比0.8%増）歳入の57.1%を占めています。これに国道支出金、地方譲与税、町債などを加えたのが依存財源といわれているもので、歳入全体の79.4%を占めています。

一方、自主財源のうち町税は、5億1210万円で前年度比7.8%の減額となり、20年度予算額より4362万円減

少しています。

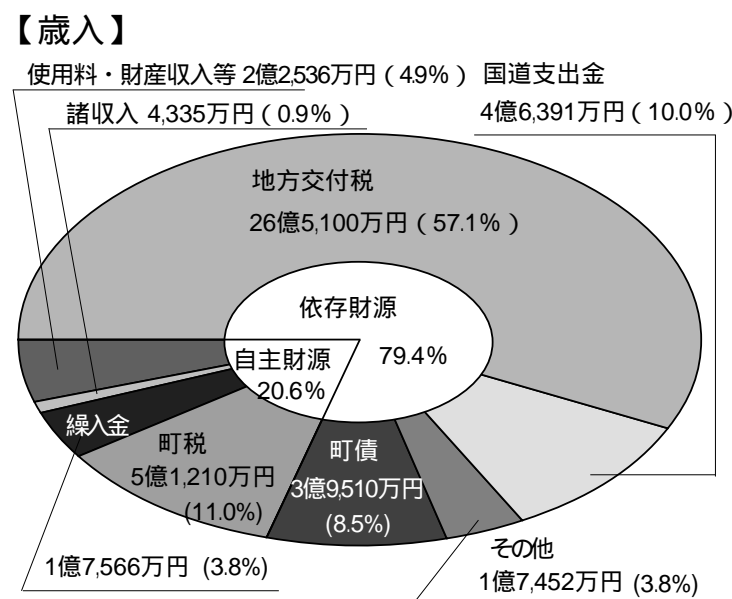
また、基金繰入金は極力抑え、前年度より32.5%減の1億7566万円としました。この取り崩しで20年度末の一般会計分の基金残高は、積立分も含め27億4047万円となる予定です。

【町民予算】 町民一人当たり予算額77万5千円

その下の円グラフは歳出を科目ごとに表しています。歳出の20.7%を占める公債費は、各種事業を実施したときに借りたお金の償還額で約9億5800万円を支払うこととなりますが、昨年度から比較すると約6000万円減額になっています。

グラフ1

## 一般会計予算額の科目別内訳



## 【歳出】

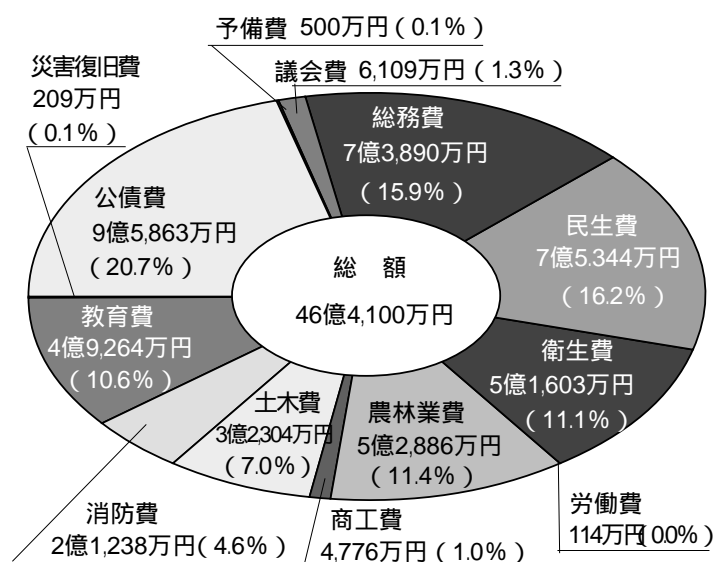


表2 町民1人当たり予算額



平成21年2月末現在の住民基本台帳人口5,990人で計算しています。

総務費では、地上デジタル化に向けての中継局建設工事に5554万円、電算化推進経費として1694万円、民生費は、後期高齢者医療市町村負担金として9153万円、衛生費は、妊婦一般検診を14回に増やし232万円を計上。農林業費では、木質ペレットストロブの導入支援として200万円を計上しました。商工費は、消費活性化事業として商工会が行うプレミアム商品券発行事業の助成に200万円、土木費では、小型除雪車と道路維持用ミニショベルの更新に1852万円、町営住宅建設用地の既存建物の解体工事で1

701万円を計上。教育費では少人数学級の実施に伴う臨時教員に係る経費に1054万円、船橋市と南アルプス市との青少年交流事業（受入年）に228万円を計上しました。その他主要な事業については4ページをご覧ください。

また、上の表2は、今年の一般会計の予算額を町民一人当たりで割り返した金額です。5990人の町民一人当たり金額は、77万4791円になります。それぞれの科目に振り分けられた予算は、まちづくりやみなさんの暮らしを豊かにするため大切に使われます。

# 今年度の主な事業

## 【総務費】

- ・電算化推進経費 1,694万円  
インターネット環境の整備及び運用経費の縮減などを行う。
- ・ふるさと定住促進事業 990万円  
定住人口の拡大を目指し、町内に住宅を建設した場合、150万円まで助成する。また、町内で加工された製材を使用すれば30万円上乗せ支給する。

## 【民生費】

- ・子育て支援事業 256万円  
子育て広場の推進で発達障害の疑いのある子どもの、早期発見と対応を充実するため、幼児、保護者に必要な支援を行う。
- ・火災警報器助成事業 100万円  
持ち家の高齢者世帯に対し火災警報器の購入助成を行う。(非課税世帯)

## 【衛生費】

- ・地域医療維持助成事業 5,000万円  
住民の健康を守る地域医療の維持と確保を目的に津別病院へ助成する。
- ・塵芥処理経費 115万円  
ごみ分別辞典の内容をより見やすく、更新する。
- ・ごみ焼却炉施設整備事業 616万円  
焼却炉の改修と耐火物補修工事を実施する。



町営バス車庫の屋根改修を行います



地域を支える医療拠点の津別病院



焼却炉の改修と耐火物補修を行います

## 【農林業費】

- ・木質バイオマス利活用交付金事業 2億6,300万円  
ペレット燃料を製造するための施設整備や役場庁舎ペレットボイラーの整備工事。
- ・緊急雇用創出事業 363万円  
町有林などにある林地残材の搬出業務委託を行う。

## 【土木費】

- ・町営住宅整備事業 2,906万円  
町営住宅建設基本計画の策定などのソフト事業を行う。
- ・町道整備事業 3,935万円  
町道49号線の改良舗装工事。町道2号線ほかの舗装補修工事。耐震化に合わせた橋梁長寿命化点検業務を実施。

## 【教育費】

- ・津別高校振興対策事業 2,157万円  
高校の二間口を維持し、地元高校存続のための振興対策として、バス通学費や教科書の補助を行う。
- ・教育振興経費 79万円  
愛林のまち津別として木育授業小、中学校で実施。
- ・学校給食経費 3,276万円  
給食配送車の更新、オーガニック牛乳を供給し地産地消を進める。
- ・ファミリースキー場施設整備事業 1,214万円  
共和ファミリースキー場のロッジ外部塗装工事を行う。



橋の耐震化・長寿命化の点検を実施



津別高校のバス通学費や教科書の補助



外壁の塗装を行うスキー場ロッジ

過疎、高齢化が進む中で、地域の問題は地域自らが考える自立したまちづくりが求められています。保健・医療・福祉の連携のもと、福祉に係る個別計画を総合的に体系化する「地域福祉計画」を策定し、地域の実情に応じたきめ細かな取り組みを進め、町民一人

## 高齢化に向けて 保健・医療・福祉が連携



定している。これら各種計画との整合性を図りながら、今後、まちづくりを進めていきます。

会の実現に向け、津別町のあらゆる資源を活かし、計画の策定から実現の過程で町民自らが参加し、決定し、その担い手となることにより町民が主役となるまちづくりを進めていくものです。

また、総合計画の重要な柱の一つと位置づけた中心市街地活性化は、そのポイントを「歩いて暮らせる」ことにおき、「津別町住生活基本計画」もそのことを念頭に策

## 行財政改革を推進し 情報公開に取り組みます

地方公共団体の財政の健全化に関する法律によって平成19年度決算から健全な財政運営を判断する比率の公表が義務付けとなりました。本町の平成19年度決算における健全化判断比率は、各指標とも良好な状況にあります。今後の財政運営にあたっては、引き続き行財政改革を緩めることなく取り組みを進めていきます。

また、現行の行財政改革推進計画は今年度で終了することから、平成22年度以降3カ年の新たな計画を策定していく予定です。

さらに、平成18年6月に行政改革推進法が成立し、町村は5年後までに貸借対照表や行政コスト計算書などの整備、あるいは情報の開示に取り組みこととされたことから、本年度から専門家による研究なども行い、平成23年度の導入に向け準備を進めていきます。

## 町政方針 あいさつをしあう町に・・・3年目

### 歩いて暮らせる まちづくりの推進

アメリカで発生した経済の激震は日本を直撃し、国内経済を根底から揺るがす事態となっており、その影響は町内企業においても顕著で、生産調整や操業時間の短縮が行われるなど町内経済にも影響を及ぼし始めています。

こうした中で、平成21年度の予算編成は、国の地方財政計画を参考に地方交付税の伸びを若干見込みましたが、町税や地方譲与税などは前年比減となる歳入予算となりました。この間、自主・自立まちづくり推進計画に基づき、町民の皆さんにご負担とご協力をお願いしてきましたが、今後も引き続き行財政改革を推進しながら、町民の皆さんとの対話を進め、歩



町議会議員選挙後、初めての定例町議会で町政方針を述べる佐藤多一町長

て暮らせるまちづくり」を町政の柱に、「住生活基本計画」や「地域公共交通総合連携計画」を具体化し、さらに平成22年度からスタートする「第5次総合計画」づくりを進めていきます。

### 町民が主役のまちづくり 第5次総合計画策定

第5次総合計画は本町の計画の中で最上位計画として策定を行っているもので、昨年、50人の委員を委嘱し、これまでの計画づくりにない自治の先駆的モデルとなるよう挑戦を行っているところです。

この計画は、持続可能な地域社

公表します

# 職員給与のあらまし

## 人件費

平成19年度決算の人件費は、町の歳出総額の22.1%を占めています。

人件費とは、職員や特別職（町長、副町長、議員、各種委員など）に支給される給料や報酬のほか、使用者が負担する健康保険や退職手当といった共済費なども含まれます。

## 給与費

給与費とは人件費の中の職員給与と諸手当の合計です。

この給与費の平成20年度の一般会計における予算状況は、合計で7億5,234万円。内訳は表2のとおりとなっています。

## 特別職の給与・報酬等

町長、副町長、教育長、議会議員の給料月額等と期末手当の支給割合は、表5のとおりです。

表5 特別職の給料・報酬の状況  
(平成20年4月1日現在)

区分	給料月額等	期末手当
給料	町長	750,000円
	副町長	650,000円
報酬	教育長	580,000円
	議長	300,000円
	副議長	240,000円
計	常任委員長	215,000円
	議員	198,000円
		3.00月分

期末手当の職務加算(15%)は無し。

表1 人件費の状況 (地方財政状況調べ：普通会計)

区分	歳出総額(A)	人件費(B)	人件比率(B/A)
平成19年度	46億7,061万4千円	10億3,299万3千円	22.1%

・特別職に支給される給料、報酬などを含む。

表2 職員給与費の状況(一般会計当初予算) (特別職を除く)

区分	職員数(A)	給与費				1人当たり給与費(B/A)
		給料	職員手当	期末・勤勉手当	計(B)	
平成19年度	105人	4億6,873万3千円	6,062万6千円	1億9,446万1千円	7億2,382万円	689万円
平成20年度	109人	4億9,025万1千円	5,905万円	2億3,042万2千円	7億5,234万3千円	690万円

・職員手当は、退職手当、期末・勤勉手当を除いた諸手当の総額です。  
・給与費は当初予算に計上した額で、教育長を含んでいます。

表3 職員の経験年数別、学歴別平均給料月額状況 (給与実態調査 平成20年4月1日現在)

区分	学歴	経験年数			
		5年以上10年未満	10年以上15年未満	15年以上20年未満	20年以上25年未満
一般行政職	大学卒	249,900円	290,800円	313,600円	381,000円
	高校卒	190,300円	247,133円	-	351,767円
技能労務職	高校卒	-	254,600円	266,200円	310,000円

- 表示は該当者なし。

表4 職員の平均給料月額と平均年齢の状況 (給与実態調査 平成20年4月1日現在)

区分	一般行政職		技能労務職	
	平均給料月額	平均年齢	平均給料月額	平均年齢
津別町	371,510円	47.2歳	343,036円	49.6歳

国家公務員行政職(一)月額俸給+地域手当 355,336円 41.1歳

表6 ラスパイレス指数 (平成20年4月1日現在)

市町村名	ラスパイレス指数	市町村名	ラスパイレス指数
国	100.0	北海道	92.6
津別町	97.8	美幌町	97.4
北見市	95.6	網走市	98.3
大空町	97.4	訓子府町	96.3
置戸町	100.5	小清水町	98.9
清里町	95.9	斜里町	97.0

## ラスパイレス指数

ラスパイレス指数とは、一般行政職の給与水準を比較するために用いられる指数です。地方公共団体の一般行政職員の学歴別・経験年数別の構成など国と同一と仮定し、国の平均給与額を100として算出しています。

津別町および近隣自治体の指数は表6のとおりです。

役場職員の給与は、その職務に応じた給料と諸手当からなっており、国家公務員やほかの地方公共団体職員などの給与との均衡などに考慮した上で決められており、町議会で議決された条例に基づき支給されています。町ではその職員の給与などの状況について、町民の皆さんに対して、毎年、そのあらましを公表しています。なお、平成17年度より、総務省から提供された共通様式による情報を町のホームページで公開しています。4月中に更新予定ですのでどうぞご覧ください。

表7 主な職員手当の内容

①扶養手当 (平成20年4月1日現在)

世帯の形態	配偶者	第1子	第2子
扶養親族である配偶者を有する場合	13,000円	6,500円	6,500円
配偶者がいない場合	—	11,000円	6,500円
扶養親族でない配偶者を有する場合	—	6,500円	6,000円

満15歳から22歳の子については、5,000円を加算する。

②住居手当

借家等の場合(家賃が12,000円を超えるものに限る)	家賃の額に応じて、27,000円を限度に支給する。
自宅の場合	2,500円(新築、購入後5年間に限り1,500円加算) 他の助成制度を受けている場合は1,900円

③期末・勤勉手当の年間支給割合 (平成20年4月1日現在)

区分	期末	勤勉	職務加算
津別町	1.40カ月分	0.75カ月分	有
別	1.60カ月分	0.75カ月分	
町計	3.00カ月分	1.5カ月分	
国	津別町と同じ		

職務加算(5~15%)

表8 初任給の状況

(試験採用：平成20年4月1日現在)

区分	級・号俸	決定初任給
一般行政職	大学卒	1級25号俸 172,200円
	短大卒	1級15号俸 152,800円
	高校卒	1級5号俸 140,100円

表9 部門別職員数の状況

(定員管理調査 各年4月1日：人)

区分	職員数	対前年増減数					
		20年	19年	18年			
部		20年	19年	18年			
一般行政部門	議会	2	2	2	0	0	0
	総務企画	31	30	35	1	-5	-2
	税務	5	5	5	0	0	0
	民生	18	18	18	0	0	2
	衛生	7	6	6	1	0	-2
	農林水産	10	10	11	0	-1	-3
	商工	2	2	2	0	0	1
	土木	15	15	15	0	0	2
	小計	90	88	94	2	-6	-2
	政特別部門	教育	16	18	18	-2	0
会計部門等	水道	3	4	4	-1	0	0
	下水道	1	1	1	0	0	0
	その他	26	26	27	0	-1	0
	小計	30	31	32	-1	-1	0
合計	136	137	144	-1	-7	-2	

表10 級別職員数の状況

(平成20年4月1日現在)

区分	1級	2級	3級	4級	5級	6級	計
標準的な業務内容	主事・技師 保健師・公務補 技手・介護員 栄養士・看護師 調理員	主事・技師 保健師・公務補 技手・介護員 栄養士・看護師 調理員	主任・主任技手 主任介護員 主任調理員 主任公務補	主査 主任技手 主任介護員 主任調理員 主任公務補	課長	課長	計
平成20年度	3人	1人	46人	66人	9人	10人	135人
構成比	2.2%	0.7%	34.1%	48.9%	6.7%	7.4%	100%
平成19年度	1人	6人	47人	63人	13人	6人	136人
構成比	0.7%	4.4%	34.6%	46.3%	9.6%	4.4%	100%

## 職員手当

職員手当には、期末・勤勉手当、扶養手当、住居手当、通勤手当など、いろいろな種類があります。そのうち一番大きいものが、民間の賞与に当たる期末・勤勉手当です。町の職員の場合は、あらゆる手当の支給割合又は額が条例で定められています。例えば期末手当は年間で3.0カ月分、勤勉手当が1.5カ月分分で合計4.5カ月となっています。

主な職員手当の内容は表7のとおりです。表7以外にも通勤手当、特殊勤務手当、管理職手当、寒冷地手当などが支給されています。管理職手当は、20年度中30%の減額をしています。

## 職員数の状況

平成20年4月1日現在の職員数は、136人です(教育長を含む)。平成19年度と比べ、1人の減となっています。これらの職員の部門別配置は、表9、また職務、職階を表す級別の状況は表10のとおりです。

なお、表9、表10の職員数とは、地方公務員の身分を持っている職員の人数です。身分を持つ休職者や派遣職員などは含まれますが、臨時職員や非常勤職員は除かれます。

# 生活対策として 子育て応援特別手当が支給されます

国の緊急生活対策の一環として、多子世帯の幼児教育期の子育て家庭に対する生活安心確保を図ることを目的に、対象となる世帯に対し、子育て応援特別手当が支給されます。

## 支給対象となる子

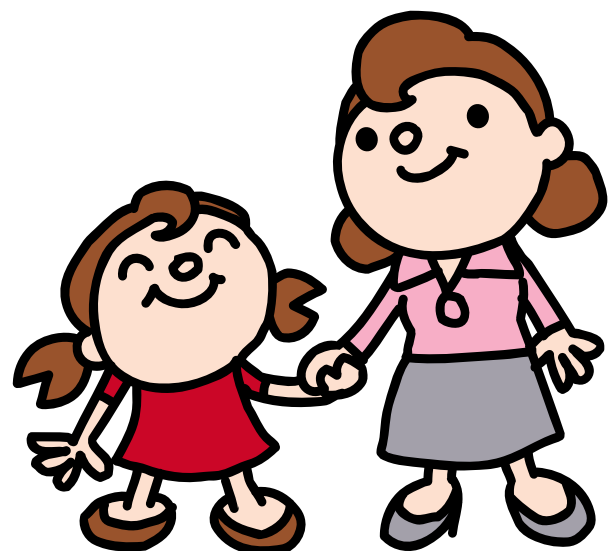
- 平成14年4月2日から平成17年4月1日までの間に生まれた子であって、第2子以降(1)である子の属する世帯主となります。
  - 第1子、第2子等の判定は、高校卒業(18歳)までの子を基礎とします。

## 申請・支給

- 世帯主からの申請により、支給対象となる子1人あたり3万6千円を口座振込みにより支給します。申請受付は、3月31日(火)から9月30日(火)まで以下の会場などで行われます。

日にち	時間	場所
3月31日(火)	午前9時～午後5時	活汲地区農業研修センター
4月1日(水)	午前9時～午後5時	本岐地区農業研修センター
4月5日(日)	午前9時～午後8時	中央公民館

上記以外の日の申請受付は、役場保健福祉課福祉担当窓口(1階11番)で、午前9時～午後5時まで行っています。(土・日・祝日を除く)



## 【振り込め詐欺や個人情報の搾取にご注意を！】

申請において不明な点があった場合、町から問い合わせを行うことがありますが、その場合は文書により通知します。電話や訪問により問い合わせを行うことは絶対にありませんのでご注意ください。

また、ATM(銀行などの現金自動預払機)の操作をお願いすることや、支給のための手数料などの振り込みを求めることはありません。

もしも、不審な電話や訪問があった場合は、役場や警察にご連絡ください。

問い合わせ先 役場 保健福祉課介護福祉グループ  
☎76-2151 内線234・299

# 定額給付金の手続きについて

国の緊急経済対策として定額給付金が支給されます。

## 対象者

基準日(平成21年2月1日)に津別町の住民基本台帳に記録されている全ての人、外国人登録をしている人。(外国人は短期滞在、不法滞在者を除きます。)

## 金額

- 下記以外の方は1人につき12,000円
- 65歳以上(昭和19年2月2日以前に生まれた方) ...20,000円
- 18歳以下(平成2年2月2日以降に生まれた方) ...20,000円

## 申請・給付

- 申請書は3月27日頃までに世帯主宛に簡易書留で配送されています。
- 申請受付は、下記の会場で行います。

月 日	時間	場所
3月31日(火)	午前9時～午後5時	活汲地区農業研修センター
4月1日(水)	午前9時～午後5時	本岐地区農業研修センター
4月2日(木)	午前9時～午後5時	相生公民館
4月3日(金) ↓ 4月5日(日)	午前9時～午後8時	中央公民館
4月6日(月)	午前9時～午後5時	高栄団地会館

※上記以外の日の申請受付は、津別町役場議会議事堂1階の町民懇談室で午前9時から午後8時まで(4月14日まで「土・日・祝日を除く」)

- 給付金は、申請者の口座へ振込みとなりますが、預金口座が無い場合は現金支給となります。

## 申請に必要なもの

郵送された申請書 印鑑 普通預金通帳  
本人確認のための公的身分証明書(運転免許証・保険証など)

## 申請・支給の時期

- 申請書の受付期間、3月31日から6ヶ月とします。
- 定額給付金は、申請書を受理確認し支給決定通知後、支給します。(現金支給は、支給決定後、支給日をお知らせします。)

定額給付金に関する担当  
問い合わせ先  
役場 定額給付金給付室  
☎76-2151 内線286・333

ドキドキしたバルーンアート  
児童館で過ごした楽しい1日

「児童館お楽しみ会」が3月7日、児童館で行われました。

この日参加した子どもたちは29人で、まずバルーンアートに挑戦。今にも割れそうな風船を使っていろいろな形を作り上げ、中には以前経験したことがある子もいて「りんご」や「鳥」、「花」など全部で20個も作っていました。

続くレクリエーションの時間では、ことわざが書かれた紙を子どもたちの背中に掛けて取り合うゲーム「人間カルタ」が行われ、歓声とともにホールいっぱいを使って激しい争奪戦が繰り広げられていました。

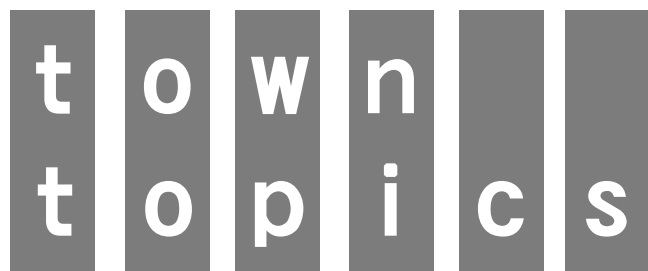


自分たちの地域は自分たちで守る自治会で災害図上訓練に取り組み  
2月27日、中央公民館で自主防災活動研修会が開かれました。  
昨年開催されていますが、今回は災害発生を想定した「図上訓練」として実施したもので、活汲、本岐、相生を含めた市街地区23自治会から約100人が参加。訓練では北見NPOサポートセンターの指導のもと、災害が発生した際の行動や安否確認など、自治会ごとに分かれて意見を交わしていました。  
発表では、「火の始末や家族の確認、地域の救助に向う」などの意見や、「非常時には思うような行動がとれるか不安だ」との意見も出されていました。



後には今回の出演者全員による合同演奏「トウモロコシが行われる」と、会場に詰めかけた多くの町民から大きな拍手が送られていました。

優しい音色が会場を包む  
スプリングコンサートで合奏披露  
活汲小・中学校、津別中学校吹奏楽部などによるスプリングコンサートが3月20日、中央公民館で開催されました。  
最初に、活汲小学校と中学校によるリーダーアンサンブルと合同による合奏全10曲が披露され、また、近隣の小中学校教師でつくる「こてきたい」のリーダーとギターによる演奏も行われました。休憩に続き、津別中学校吹奏楽部によるメドレー演奏など、それぞれ日頃の練習の成果を存分に披露。最後に、今回の出演者全員による合同演奏「トウモロコシが行われる」と、会場に詰めかけた多くの町民から大きな拍手が送られていました。



まちのわだい

卒園式に来てね  
青葉幼稚園児が町長に招待状



卒園式の招待状を持ってきた空クラスの園児たち

青葉幼稚園の空クラスの園児13人が3月5日、卒園式の招待状を持って佐藤町長のもとを訪れました。

はじめに園児全員であいさつをした後、熊谷拓斗さんと浜名あやねちゃんが「ぜひおいでください」と言って招待状を渡すと、佐藤町長は笑顔で受け取っていました。園児から「津別で一番多い魚は何ですか?」「町長さんはいつも何をしていますか?」など、たくさんの質問が出されていました。

佐藤町長はこの日の約束どおり20日に行われた卒園式に出席し、園児たちにお祝いの言葉を贈りました。



家でも出来る簡単なトレーニング  
楽しく元気に体力アップ!

NTT東日本ふれあいファミリーコンサートが2月28日、中央公民館で行われ、札幌に活動拠点をおく「パフファミリー」が公演を行いました。  
会場には100人を超える人たちが集まり、プロの生演奏に聴き入りました。90分の公演では10曲を超える演奏を披露。ドラマ「ガリレオ」のテーマ曲や昔懐かしい「タイガーマスク」、「ダンシングクイーン」などを演奏。子ども向けには「ちびまる子ちゃん」や「崖の上のポニョ」、「おしりかじり虫」などの曲もあって、親子そろって楽しんだコンサートでした。



生演奏に大興奮! 親子で楽しんだ音楽会

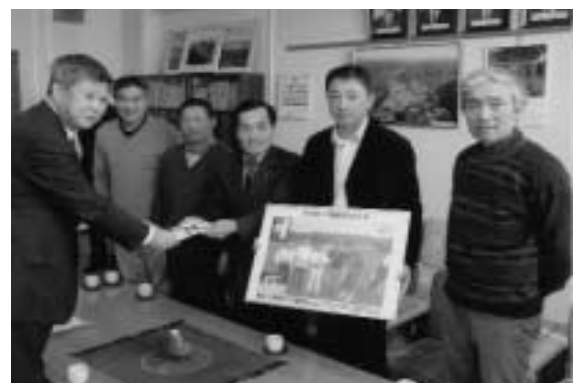
家庭でも気軽にできる筋力トレーニングをすることで、健康の維持・増進が図れることを目的として、体力アップ教室が行われてきました。  
この教室は、2月から毎週金曜日に開かれていて、最終日となった3月13日は、11人が参加。体育指導員の掛け声のもと、心地よい音楽が流れる中で下半身エクササイズや、タオルやボールを使ったゆつくりと効率的な運動を行っていました。  
参加者の一人は「つらい運動もみんなであれば楽しくできました」と話していました。



庭や玄関を綺麗に彩る  
44人が庭づくりを学ぶ

2月25日、商工会で「花と樹木でガーデニングを楽しもう」をテーマに、花いっぱい講習会(津別町花のまち推進協議会主催)が開催されました。  
この講習会は住宅の庭などで花や樹木を楽しむ「ガーデニング」を広めることで花や緑を身近に感じ、町民一丸となって「花いっぱい運動」の充実を図ろうと実施されました。講師の㈱K Gエンジニアリングマネージャーの黒田正子さんが、高齢者でも無理なく続けられるガーデニングの樹木選びや方法などを、スクリーンや写真などを使って講演しました。

有機牛乳を生産している津別町有機酪農研究会(山田照夫会長)会員5戸の皆さんが、2月23日町長室を訪れ、酪農振興と学校給食に役立ててほしいと町に100万円を寄付していただきました。  
同研究会が生産する牛乳は日本農林規格の有機認証を受け、昨年コープさっぽろ農業賞で知事賞を受賞しています。  
山田会長から「有機牛乳を生産する酪農家を増やしたい」との思いが伝えられると、佐藤町長は寄付の趣旨に沿い、学校給食や酪農振興対策などに有益に活用させていただきます」とお礼のことばを述べていました。



酪農振興に役立ててください 有機酪農研究会が町に寄付

やっぱり農業は楽しいですね！

池田 俊介 さん



いけだ しゅんすけ さん / 昭和58年5月生まれ  
農業に従事 / 恩根

# 青春

くるーずあっぷ

今回、お話しを伺ったのは池田俊介さん。先月号掲載の柏木さんの紹介で取材をお願いしました。柏木さんとは大豆の調整工場と一緒に働いたことがきっかけで親しくなったそうで、そこでは町内の農家の方々に顔を覚えてもらうなど、人とのつながりが増えたことなどを話してくれました。

津別高校を卒業後、旭川の調理師専門学校へ進学。一度は調理師の道を目指しましたが、農業への思いが強く4年前から実家の農業に従事しています。津別に戻って

きてからは冬期間限定ながら、民宿のアルバイトで調理を担当するなど料理の腕を振るっています。また、毎週日曜日には趣味のバスケットボールを友人と楽しんでいて、「小・中学校の時は、『スラムダンク』のようなプレーがしてみたくてバスケットボールをやっていましたね(笑)」と話します。

池田さんの目標は「まだ任せられている仕事は多くないので早く仕事を覚えて安心・安全な作物を作っていきたいです」と終始にこやかに話していただきました。

# 温故知新

【372】

## 山との長い付き合い

小堀 貞雄 さん



こぼり さだお さん / 昭和6年11月、恩根で生まれる / 77歳 / 共和在住

山は、植林から伐採まで長い歳月が必要。下草刈り、枝打ち、間伐、良くなるにはもう少し手間とお金がいるかな」と話す小堀さん。長い間、森林組合の理事を務め、組合長で辞めるまで多くの山の姿を見続けてきた一人。畑作農家として小麦や豆、馬鈴薯などを生産する傍ら、山に入り地ごしらえをして苗木を植え、成長を見てきた。当時は、組合員数が500を超え、構造改善事業として民有林の様々な経営環境の整備が行われていった時代。今では加工技術も良くなってきたが、当時はまだ乾燥

によるねじれや割れ、ヤニなどでカラマツは建築材に向かず、伐採までの間には風害や害虫の被害もあったという。「組合を辞めるまでには、相当の変動があり、もう採算を度外視しないと山は造れないかもしれない」とも語る。ここ数十年、津別でも川の増水や氾濫があり、「以前見て来た本州の山間地は、災害と背中合わせだが、この辺りも根の深い天然林が減り少し心配だね」と言う。また「山の事は、実際に手を汚し、真っ黒になってみないと分らないからね」と、とても穏やかな口調でその大変さを話していた。津別は一生懸命やっていると思う。他から見ても山は良い。これで生産から消費まで一貫したものがあれば最高じゃないかな」と今でも山や地場産物の行く末を気にかけている小堀さん。近頃は、勝手に「森林組合OB会」と称して6、7人の仲間が集まって山の話をし、カラオケを楽しむ日もあるという。昔ならした枝切りは、「高い庭木の剪定となる」と、子どもの手を借りる歳となっていてしまった」と少し寂しそうだが、盆や正月などに来てくれる孫、ひ孫の話になると表情も緩み嬉しそう。雪が融ければ、妻の三代子さんと一緒にハウスで食べられるだけの野菜を育て、山の手入れも増えて少しずつ忙しくなるといふ。

# 健康いきいき

家族で血圧を測りましょう！

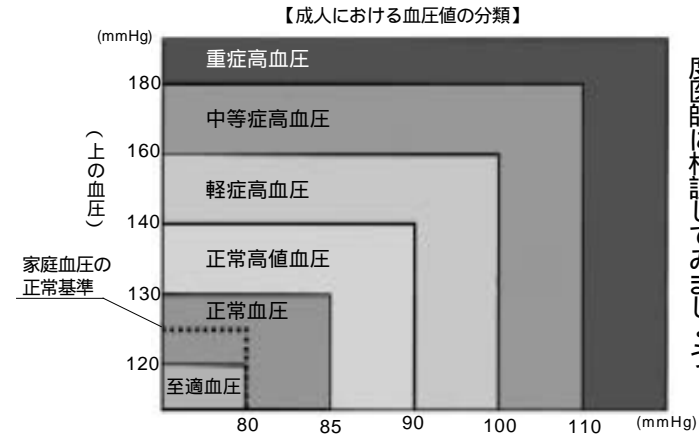
病院や健診会場で「血圧が高めですよ」といわれた方は少なくないでしょう。特に初めてなら、内心「そんなはずはない…」と思うかもしれません。血圧値は変動しやすく、測るたびに10、30程度の変動が見られます。たとえば緊張や睡眠不足では上昇しやすく、一日のうち日中は上昇し、夜以降すると言われます。その他にも季節の暑さ寒さも変動させる要素です。まず、普段の自分の血圧値を知って健康管理に役立てましょう。

### 血圧計の選び方

これなら自分でも測れそうと思うものが一番。お勧めは腕に巻くタイプ(腕帯)。

### 血圧の測り方

時間は、朝と晩の2回、朝は起きてから1時間以内で食事前、服薬前。晩は寝る直前。準備は、「トイレを済ませ1〜2分座って、落ち着いてから測ります。注意は、血圧計の腕帯を心臓と同じ高さにする。手首や指の血圧計などでも同じで、心臓の高さに合せます。



記録をしましょう。まずは一週間測り、毎日記録しましょう。そして平均を出してみてください。自分の値はどの段階? この表は成人の血圧値の分類です。家庭血圧の正常基準をご覧ください。上の値が125、下が80が理想の値です。先に出した一週間の平均値が上下両方、または片方でも135/85以上なら、この記録を持って一度医師に相談してみよう。

# 暮らしを支える 税

確定申告が間違っていたときには

確定申告の内容で誤りがあった場合は、それを訂正する手続きがあります。【税額を多く申告していたとき】『更正の請求』をして正しい税額への訂正を求めることができます。この手続きは、確定申告書の提出期限から1年以内に行わなければならないので、平成20年分の所得税の確定申告については平成22年3月15日までになります。【税額を少なく申告していたとき】『修正申告』をして正しい税額に修正することになります。修正申告によって新たに納める税額は修正申告書提出する日までに延滞税と合わせて納めてください。修正申告をする場合や税務署長が更正を行う場合には、新たに加算税が賦課される場合があります。【確定申告を忘れていたとき】確定申告を忘れていたときは直ちに申告をして下さい。確定申告期限を過ぎてからの申告を『期限後申告』といい、この申告には加算税が賦課される場合があります。期限後申告によって納める税額は申告書提出する日までに延滞税と併せて収めてください。

# お待たせしました！体育施設がオープンします

## ふれあい公園パークゴルフ場は4月29日オープンです！

利用期間 4月29日(水)～10月31日(土)  
 定休日 毎週火曜日(5月5日・9月22日・10月27日は営業します)  
 利用時間 4月、5月：午前8時～午後7時  
 6月～8月：午前7時～午後7時  
 9月：午前7時～午後6時  
 10月：午前8時～午後5時



受付開始時間 午前8時  
 午前8時以前の利用者は、8時になりましたら、一旦プレーを中断し、必ず管理棟内の受付簿に記入し一日券や回数券を購入し提出、シーズン券の提示などの受付を済ませてからプレーを再開してください。  
 使用料 (町内の小中高生は無料です)

区分	大人	高校生	小中学生
1日券	300円	200円	100円
回数券(12枚綴)	3,000円	-	-
シーズン券	6,000円	-	-

※用具代120円(町内の小中高生は無料です)

### 昨年のシーズン券ホルダーの返却をお願いします！

シーズン券販売～4月16日から販売をします。  
 場所 中央公民館  
 (月～金 午前9時～午後5時まで)  
 持ち物 顔写真・券代金・印鑑

本岐地区多目的公園パークゴルフ場は4月29日から11月3日までの期間楽しめます！  
 (気象状況等により変更になる場合があります)

## 温水プール「すいむ」は5月1日オープンです！



利用期間 5月1日(金)～10月31日(土)  
 休館日 毎週月曜日(月曜日が祝日の場合は翌日)  
 利用時間 平日 午前10時～午後8時30分  
 (午前11時50分～午後1時・午後4時50分～午後6時は休憩時間)  
 土・日 午前10時～午後6時  
 (午前11時50分～午後1時は休憩時間)

区分	大人	高校生	小中学生 70歳以上
1回券	300円	200円	100円
回数券(12枚綴)	3,000円	2,000円	1,000円
シーズン券	9,000円	6,000円	3,000円

※幼児・町内小中高生・身障者の方は無料です

今年のすいむ無料開放日  
 ・8月1日(水の日)  
 ・5月1日(プール開き) ・9月21日(敬老の日)  
 ・5月5日(子どもの日) ・10月12日(体育の日)  
 ・6月27日(オープン記念日) ・10月31日(プール納め)

利用期間 5月2日～10月31日までの土・日・祝祭日  
 7月20日～8月20日までの期間  
 利用時間 午前10時から午後6時まで  
 利用料金 町民の方は団体料金で利用できます。

区分	大人	大人団体	子ども	子ども団体
1時間	1,000円	800円	800円	500円
2時間	1,500円	1,000円	1,000円	800円
1日	3,000円	2,500円	2,000円	1,500円
1カ月	5,000円	-	3,000円	-
シーズン	10,000円	-	7,000円	-

※レンタルブーツの料金は300円です

## グレステンスキー場は5月2日オープンです！



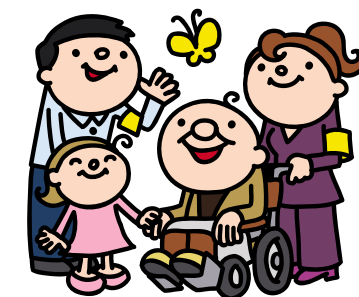
元五輪選手岩谷高峰さんの講習会も予定しています

問い合わせ先 中央公民館 社会教育課 ☎76-2713

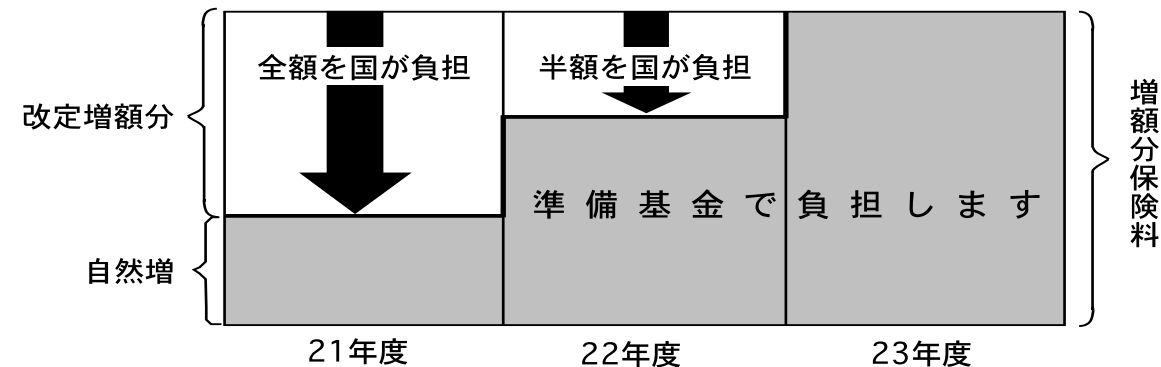
# 第4期計画でも介護保険料は据え置きします！

## 介護報酬上昇分は国と町で負担します

平成21年4月から第4期の介護保険制度がスタートしました。今回は介護に従事する方の処遇改善を進めるため介護報酬を平均3%値上げしました。これに伴い介護保険料は上昇しますが、この上昇分については国からの交付金と町で積み立てている基金で負担し(表1参照) 値上がりしませんのでご安心下さい。



介護保険料上昇を抑制します！(表1)



## 所得段階に「特例4段階」を設けて減額

所得段階別の保険料はほとんど変更はありませんが、第4段階の保険料については平成21年度から平成23年度までの3年間、負担能力にきめ細かく配慮した「特例4段階」を設けて負担の減額を行いました。(表2参照)

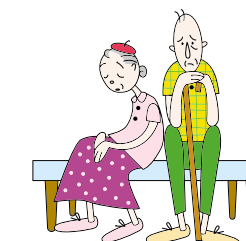
介護保険料の所得段階(新旧対照表 表2)

平成20年度まで		平成21年4月から		
段階	要件	段階	要件	保険料
第1段階	本人および世帯全員が住民税非課税であって、老齢福祉年金の受給者・生活保護の受給者	第1段階	同 左	16,800円(変更なし)
第2段階	本人および世帯全員が住民税非課税であって、合計所得金額+課税年金収入額が80万円以下の方	第2段階	同 左	16,800円(変更なし)
第3段階	本人および世帯全員が住民税非課税であって、第2段階以外の方	第3段階	同 左	25,200円(変更なし)
第4段階	本人が住民税非課税	特例第4段階	本人が住民税非課税(合計所得金額+課税年金収入額が80万円以下の方)	29,400円(4,200円減)
		第4段階	本人が住民税非課税(合計所得金額+課税年金収入額が80万円を超える方)	33,600円(変更なし)
第5段階	本人が住民税課税(本人の合計所得が200万円未満の方)	第5段階	同 左	42,000円(変更なし)
第6段階	本人が住民税課税(本人の合計所得が200万円以上の方)	第6段階	同 左	50,400円(変更なし)

昨年度まで激変緩和措置により介護保険料の減額を受けていた方は、通常の介護保険料に戻りますのでご承知ください。

## 介護保険料を納めないでいると...

特別な事情がないにもかかわらず、介護保険料を滞納していると、滞納期間に応じて保険給付が一時的に差し止められたり、利用者負担が1割から3割に引き上げられるなどの措置がとられますのでご注意ください！



問い合わせ先 役場 保健福祉課介護福祉グループ 介護保険担当 ☎76-2151(内線230)



## 在宅高齢者に火災警報器を給付します！

消防法の改正により、一般住宅に住宅用火災警報器の設置が義務化されました。町では、高齢者の方々の日常生活における安心・安全を確保することを目的に、住宅用火災警報器を給付いたします。

事業期間 平成21年4月1日から平成23年3月31日まで

対象者

申請時において、津別町の住民基本台帳に登録され、前年度の町民税が非課税であり、自己所有している住宅に居住している方で、次の①が②の要件にあてはまる世帯主の方

- ① 満65歳以上のひとり世帯
- ② 世帯全員が満65歳以上の世帯  
ただし、住民基本台帳上は別世帯であっても満65歳未満の者と同居しているとみなされる場合は、対象外とする。(二世帯住宅など)

給付方法

対象者の欄をよくご覧のうえ、対象となると思われる方は申請をしていただきます。申請のあった後、資格要件を審査し対象となる方には認定通知書を送付します。その後、津別消防署より住宅の構造上必要な個数について、お知らせいたします。給付する個数は1世帯2個までです。寝室の位置や住宅の構造上3個以上必要な世帯は、3個目からは自己負担です。

設置する場所は、原則として次のとおりです。

- ・ 寝室
- ・ 2階以上に寝室がある場合は、階段

対象者世帯に、津別消防署と役場の職員が訪問し、住宅用火災警報器をお届けいたします。

希望者には、取り付けも行います。

申請・問い合わせ先 役場 保健福祉課 介護福祉グループ ☎76-2151内線233

## かかりつけ薬局について

「かかりつけ薬局」ってどんな薬局のこと？

- ・ 医療機関から処方せんをもらった場合、自由に選んだ薬局で調剤が受けられます。もし、利用する薬局を1ヵ所だけ決めていた場合には、その薬局が「かかりつけ薬局」となります。一番気軽に相談でき、信頼できる「かかりつけ薬局」を決めましょう。
- ・ 「かかりつけ薬局」では、複数の医療機関から処方せんを受けても、薬効の重複や飲み合わせのチェックなど簡単に出来ます。処方せんを交付した医師と相談し、薬の変更や投薬の取り消しなどを行うことができます。

「かかりつけ薬局」ってどんなことをするの？

- ・ 「かかりつけ薬局」では、あなたの薬の服用歴や体質（副作用やアレルギー歴）などの記録を作成します。そのため、必要な服薬指導（薬の飲み方、使い方、副作用など）がより適切に受けられます。また、市販薬の副作用情報など、相談や情報提供も受けられます。

「かかりつけ薬局」はどのように選べばいいの？

- ・ 処方せんによる調剤を行っている薬局には、保険薬局、保険調剤、基準薬局、処方せん調剤、処方せん受付などの表示をしています。「かかりつけ薬局」を選ぶ際には、次のことを満たしてくれる薬局がおすすめとなります。  
薬についてきちんと説明してくれる。  
わからないことを気軽に相談できる。  
必要に応じてお薬手帳や文書で情報が受けられる。  
信頼できる薬剤師がいる。  
薬剤師にも病気や服用薬などプライベートな事項は守秘義務があります。

問い合わせ先  
北海道北見保健所  
☎0157-24-4171

## お知らせ

information  
インフォメーション

まちづくりに対する疑問、ご意見をお寄せください。

地域振興グループ ☎ 76-2151

FAX 76-2976

固定資産税課税台帳の縦覧と閲覧は4月1日からです

固定資産税（土地・家屋）の縦覧を、4月1日から6月1日まで（土・日曜日・祝祭日を除く）住民生活課税務担当窓口で行っています。

縦覧とは自分の資産の評価額と他の評価額を比較し適正さを検討してもらうものです。

自分の資産の内訳（土地・家屋）を見る縦覧については、通年行っています。

平成20年中に固定資産の譲

渡等で名義を変えた方や家屋の取り壊しのあった方など確認をお願いします。

なお、納税通知書には課税明細書が添付されていますのでご確認ください。

問い合わせ先 役場 税務収納グループ ☎76-2151

妊婦健診の受診券が14枚に増えます！

これまで、妊婦健診時に使用できる『妊婦一般健康診査受診券』を5枚、『超音波検査受診券』を1枚交付してまいりました。

3月1日から下記の通り、それぞれ交付枚数が増えますのでお知らせします。

	現 行	新 規
妊婦一般健康診査	5枚	14枚
超音波検査	1枚	6枚

なお、初回は妊娠8週前後に使用できる受診券を交付します。

病院の指示がありましたら早期に役場への届け出をお願いします。

問い合わせ先 役場健康医療グループ ☎76-2151

平成21年度国税専門官採用試験について

人事院・国税庁では平成21年度国税専門官採用試験を次により実施します。

受験資格

- ① 昭和55年4月2日～昭和63年4月1日生まれの方
- ② 昭和63年4月2日以降に生まれた方で、次に該当する方
  - ・ 大学を卒業した方及び平成22年3月までに大学を卒業する見込みの方
  - ・ 人事院が大学卒業と同等の資格があると認める方

試験日

- 第1次試験 6月14日(日)
- 第2次試験 7月21日(火)
- 28日(火)の指定された日

受付期間

- 4月1日～4月14日
- ・ 申込書はできるだけ郵送(簡易書留)にしてください。

問い合わせ先 網走税務署総務課 ☎0152-43-2181

## 地域安全ニュース

美幌と津別の防犯協会と美幌警察署からの情報を掲載しています。内容については各防犯協会または警察署にお問い合わせください。

空き巣狙い事件発生！

2月中旬、美幌町内の一般住宅で、不在中に現金などが盗まれる、空き巣被害が発生しています。

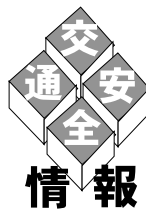
器物損壊事件発生！

2月に入り、美幌町内において車両を傷つける事件が発生しています。

定額給付金の手続きをかたった振り込み詐欺の発生が予想されます！

定額給付金の手続き開始に伴い、これまでの振り込み詐欺の手口に加え、定額給付金の手続きをかたった詐欺の発生が予想されます。

既に、美幌町を含む道内数市町村で定額給付金手続きの代行などをかたり、口座を聞き出そうとする電話や、身分証明の写しの提出を求める訪問が発生しています。



情報

小さな子ども達を交通事故から守ろう

住民生活グループ ☎76-2151

新入学・新入園の季節を迎え、初めての通学・通園にチャレンジする小さな子供たちの姿が見られます。

小さな子どもにいくら交通规则を教えても、危険かどうか判断する感覚が十分に育っていないことから、突発的に思いがけない行動をとる場合があります。

小さな子どもを交通事故から守るためには、お子さんと一緒に身近な道路を歩き、

子供の目線に立って、どんな危険があるか、どうしたら安全かをその場で何度も繰り返し教えることが大切です。

車を運転する方は、学校や幼稚園・保育所などの前を通るときや、子どもたちを見かけたときは、すぐに止まれるよう、スピードダウンの励行をお願いします。



## 年金三二知識

問い合わせ 役場住民生活グループ  
☎ 76-2151

### 学生納付特例の落とし穴

大学や各種学校の学生も20歳を迎えると、国民年金に加入しなければなりません。しかし、収入のない学生は、保険料を支払うのも大変。そこでよく利用されるのが、学生納付特例制度です。

この制度は、学生についてはその期間の保険料納付を、猶予する制度です。収入のない学生期間は保険料の納付を先延ばしして、就職してから改めて納めてもらうものです。

しかしこの制度、落とし穴もあるので知っておいてください。納付特例はあくまで納付猶予で、免除とは違います。このため納付特例を受けてから10年以内に保険料を納めなければ、特例期間は未納期間になり、将来の年金（基礎年金、障害年金など）になんら反映しません。

学生納付特例を利用した人は、後日必ず保険料を納めることを忘れないでください。

## 水質検査計画の公表について

みなさんに水道水を安全に飲んでいただくため、水道法に基づく水質検査を毎月行っていますが、その検査項目や検査頻度を記載した「水質検査計画」の閲覧を下記により行っています。閲覧はいつでもできますのでご覧ください。

閲覧場所 役場 建設課（2階2番窓口）

問い合わせ先 役場水道施設管理グループ ☎ 76-2151（内線253）

## プルサーマル計画に関する有識者 検討会議の検討結果について

北海道では、平成20年12月14日に、プルサーマル計画に関する有識者検討会議から、北海道電力（株）泊発電所のプルサーマル計画について「安全性が確保される」との提言を受け、その検討結果を、より多くの道民の方に知っていただくため、検討結果の「概要版パンフレット」や「プルサーマルQ&A」を作成しています。

詳しくは、北海道のホームページ（[http://www.pref.hokkaido.lg.jp/sm/gat/p\\_top.htm](http://www.pref.hokkaido.lg.jp/sm/gat/p_top.htm)）をご覧ください。プルサーマル計画の安全性に関する検討結果についてご理解を深めていただければと思います。

問い合わせ先 北海道総務部危機対策局原子力安全対策課  
☎ 011-204-5012（ダイヤルイン）



## 国民健康保険証の更新を行います



国民健康保険（退職者医療も含みます）の保険証の更新を下記の日程表のとおり行います。保険証は、国保の資格を証明するものでお医者さんにかかるとき必要となるものです。必ず期日までに更新の手続きをして下さい。（75歳以上の方は対象となりません）なお、特別な理由もなく保険料を納めない人には、有効期限の短い保険証が交付されることとなります。また、納期限から1年を過ぎても滞納を続けていると、保険証を返却願う「被保険者資格証明書」が交付され、病院にかかるときはいったん10割の医療費を支払うこととなります。未納がある方は、役場健康医療グループまたは税務収納グループにご相談下さい。

### 保険証更新日程表（土・日・祝日は除きます）

更新日	時間	場所	対象地区
4月21日	10:30~11:30	活汲地区農業研修センター	東岡、活汲、岩富
	13:30~14:30	本岐地区農業研修センター	本岐、双葉、木桶沼沢、大昭、二又
	15:00~16:00	相生公民館	相生、布川
4月22日 ~30日	8:30~17:30	役場健康医療グループ窓口	上記以外の地区

### 更新手続きの方法

【必要なもの】保険証、印鑑

学生の方は在学証明書が必要になりますので必ずご持参ください。

問い合わせ先

役場 健康医療グループ

☎ 76-2151

労働保険の年度更新時期が変わります

平成21年度から労働保険の年度更新時期が、社会保険の算定基礎届の提出期間と統一され、従来の4月1日から5月20日までから、6月1日から7月10日までに変更されます。なお、労働保険料の算定対象期間は、従来どおり4月1日から3月31日まで変更はありません。年度更新申告書は、6月初旬に郵送されます。

問い合わせ先  
北見労働基準監督署  
☎ 0157-2317406

献血に糖尿病検査が加わりました。協力下さい！

献血をしていただいた方には、かねてから血液検査を実施していますが、今回からAST(GOT)に換わり、糖尿病関連検査「グルコアルブミン検査」を行うことになりました。現在、増加している糖尿病は初期段階では自覚症状がないため気づかず放置されていることが少なくありません。

ぜひこの機会を「自身の健康管理にお役立てくださり、献血にご協力をお願いいたします。」

①日にち 4月7日（火）  
②場所・時間

- ・津別町議事堂前  
9時30分~11時50分  
13時00分~14時20分
- ・丸玉産前  
14時40分~15時30分
- ・いしばし呉服店前  
15時50分~16時30分

一部献血時間が変更になっています。当日献血にご協力いただいた皆様には、津別ライオンスクラブよりプレゼントを用意しています。

問い合わせ先  
役場健康推進担当  
☎ 76-2151 内線232

医療費助成制度をご存知ですか

平成20年10月1日から、乳幼児等医療費の助成対象が小学生（6年生修了時まで）の入院まで拡大されています。入院医療費を助成、ただし初診時一部負担金を除きます。

通院費は該当になりませんが、助成の対象となる場合は、忘れずに申請してください。

・入院費の領収書（平成20年10月診療分から）と印鑑・健康保険証を持参してください。

・助成金の振込先の口座番号を指定してください。所得制限を超える方は助成の対象となりません。詳しくは、左記担当にお問い合わせください。

ひとり親家庭等医療費の助成は、20歳未満の児童（学生等で扶養している場合）も対象となります。

18歳以上で助成対象となる場合は、忘れずに申請してください。

・在学証明書と印鑑・健康保険証を持参してください。課税世帯は助成の対象となりません。詳しくは担当までお問い合わせください。

各種医療費の助成は、受診月から2年以内です。早めに申請してください。

問い合わせ先 役場保健福祉課 医療助成担当 ☎ 76-2151 内線229（窓口6番）

交通事故から1年間は「請求」ができます

交通災害共済の会員募集は行いませんが、平成20年度に会員になられた方は、共済期間中の交通事故について見舞金の請求をすることが可能です。事故にあわれた方はお問い合わせください。

共済期間  
平成20年4月1日から  
平成21年3月31日まで

見舞金請求の条件  
交通事故の日から1年以内  
請求及び問い合わせ先  
役場 住民活動担当  
☎ 76-2151 内線217

## 心身障害者の巡回相談の開催

平成21年度の道立心身障害者総合相談所による巡回相談が下記のとおり開催されます。

日時 6月9日、6月10日  
場所 北見市保健センター  
相談内容

- ① 身体障害者及び知的障害の方々への医学的、心理学的及び職能的判定等
- ② 補装具の処方及び適合判定など
- ③ その他、身体障害者及び知的障害の方々への専門的相談など

### 申込方法

巡回相談は予約制です。希望される方は4月24日までに役場介護福祉グループ福祉担当 ☎ 76-2151へご連絡ください。



交通安全推進町民大会を開催します

みんなで交通安全推進大会に参加しましょう。悲惨な交通事故をなくし、明るく住みよい町にしましょう。



日時 4月8日（水）19時00分  
場所 町民会館講堂  
その他 交通安全標語の表彰式

問い合わせ先  
役場 住民活動担当  
☎ 76-2151 内線216

# 狂犬病予防注射と犬の登録を行います



登録料 1頭につき 3,000円  
(登録は犬の生涯に1回です)  
注射料 1頭につき 3,040円  
(注射は毎年1回必ず受けなければなりません)

平成21年度の狂犬病予防注射と飼い犬の登録を次の日程で行います。  
犬を飼っている方は最寄りの場所まで犬を連れてお越しください。  
なお、都合により最寄りの場所に行けない場合は、ほかの場所でも受け付けますので、必ず登録と予防注射を受けられますようお願いいたします。

飼い主の皆さんにお願い!

- 犬の飼い方に関する苦情が多く寄せられています!
- 飼い犬は引き綱につなぎましょう!
- 犬の糞(ふん)は持ち帰りましょう!
- 犬のオシッコを他人の家の塀や門などにさせないようにしましょう!

狂犬病予防注射と飼い犬登録日程表

4月20日(月)					4月19日(日)								4月18日(土)			日		
13時30分~17時30分	13時10分~13時30分	10時10分~11時40分	9時40分~10時00分	7時45分~9時30分	13時00分~17時00分	11時35分~12時00分	11時15分~11時25分	10時50分~11時05分	10時25分~10時45分	10時00分~10時20分	9時40分~9時55分	8時50分~9時30分	8時00分~8時40分	7時30分~7時55分	13時40分~17時00分		13時10分~13時30分	8時30分~12時00分
戸別	本岐消防前	戸別	相生消防前	戸別	戸別	旧共済組合前	旧道合商店前	旧多喜商店前	西山義弘宅前	西区老人クラブ前	林石スタンド前	てん馬屋前	水口電気店前	柏倉幸満宅前	戸別	活波消防前	戸別	場所
沼沢 双葉	本岐市街	布川 大昭	相生中央	共和1、恩根1 恩根中央、相生2	岩富	旭町1・2・3	幸町 柏町	高台町	東町、新町	緑町1、達美町	緑町2	本町、西町、緑町3	共和2・3・4	豊永2・3	豊永4	沼沢の一部	下最上、上最上、達美	対象自治会

問い合わせ先 役場住民生活グループ ☎76-2151

## 春の全国交通安全運動

4月6日(月)~4月15日(水)

### 重点目標

子どもの交通事故防止 全ての座席のシートベルト・チャイルドシートの正しい着用  
スピードの出し過ぎ防止 飲酒運転の根絶 自転車の交通事故防止



## 長寿医療制度(後期高齢者医療制度)のお知らせ

~平成21年度の保険料 計算方法と軽減の仕組み~

平成21年度の保険料は、平成20年の所得を基に計算します。  
ただし、4月分および6月分の年金から差し引く保険料は、暫定的に平成19年の所得を基に計算しています。  
正式な保険料は、支払方法とともに、6月に個別にお知らせします。

年間保険料の計算方法(平成21年度)

均等割 【一人当たりの額】 43,143円	+	所得割 【所得 <sup>1</sup> に応じた額】 (平成20年の所得 - 33万円) × 9.63%	=	1年間の保険料 (限度額50万円)
-----------------------------	---	---	---	----------------------

注) 1年間の保険料について  
月の途中で加入した場合は、加入月からの月割になります。  
例) 8月15日に加入 1年間の保険料 ÷ 12か月 × 8か月(8月~翌年3月) = 長寿医療制度の保険料  
100円未満の端数は切り捨てます。

1 所得とは、前年の収入から必要経費(公的年金等控除額や給与所得控除額など)を差し引いた額であり、社会保険料控除、医療費控除、配偶者控除などの「所得控除」を適用する前の額です。  
なお、遺族年金や障害年金は、収入に含みません。

### 所得の低い方は保険料が軽減されます

1 均等割の軽減 所得の低い方は、均等割43,143円が次の例のとおり軽減されます。

例) 年金収入のみの場合

年金収入		平成20年度の均等割	平成21年度の均等割
一人世帯	夫婦二人世帯 <sup>※2</sup>		
168万円以下		8.5割軽減後 6,300円	7割軽減後 12,942円
上記のうち被保険者全員が、年金収入が80万円以下で所得が0円		8.5割軽減後 6,300円	9割軽減後 4,300円
—	192万5千円以下	5割軽減後 21,571円	5割軽減後 21,571円 (平成20年度と同額)
203万円以下	238万円以下	2割軽減後 34,514円	2割軽減後 34,514円 (平成20年度と同額)

2 一方の所得が0円(年金収入120万円以下)の場合

### 2 所得割の軽減

前年の所得から33万円を引いた額が58万円以下の方は、所得割が5割軽減されます。

例) 年金収入180万円の場合

\*軽減判定 180万円 - 120万円(公的年金等控除) - 33万円(基礎控除) = 27万円 軽減に該当

\*所得割 27万円 × 9.63% × 5割 = 13,000円

### 被用者保険の被扶養者だった方は保険料が軽減されます

長寿医療制度に加入する前、被用者保険の被扶養者だった方は、加入してから2年間、保険料が軽減されます。  
平成21年度は、均等割が9割、所得割が全額軽減されます。 1年間の保険料4,300円

問い合わせ先 北海道後期高齢者医療広域連合 ☎011-290-5601

役場 健康医療グループ 後期高齢者医療担当(窓口6番) ☎76-2151 内線229