

Public Relations

広
報



<http://www.town.tsubetsu.hokkaido.jp/>



今月の表紙 つべつ夏まつり ~ 馬と一緒に新緑の中を散策しました ~

衆議院議員総選挙 最高裁判所裁判官国民審査

第5次津別町総合計画策定審議会

まちの話題 元・五輪選手の岩谷高峰さんが指導 グレステンスキー講習会を開催

温故知新

狩猟歴38年

達美 滝口信一 さん

2009.8
NO.560

衆議院議員総選挙 最高裁判所裁判官国民審査



投票日は8月30日です

投票のできる期間
衆議院議員選挙：8月19日
から8月29日までの毎日
国民審査：8月23日から
8月29日までの毎日
投票できる時間
午前8時30分から午後8時
まで

衆議院は8月19日から
国民審査は8月23日から
期日前投票は、仕事や旅
行、冠婚葬祭など投票日に
投票できない人が、事前に
投票を済ませておく制度で
す。手続きも簡単で印鑑も
必要としませんので、投票
日に旅行など予定されてい
る方は、棄権しないよう事
前に期日前投票をしておく
ことをお勧めします。

投票日に用事のある人は
期日前投票の活用を

**期日前投票と不在者投票を実施
期間は、8月19日から8月29日まで**

②衆議院議員選挙では、候補
者個人の名前を書く投票と、
政党名などを書く投票があり

投票の方法は、
①直接投票に行く 選挙当日
に、以前住んでいた市町村
に行き投票します。同様に、
事前に行って期日前投票も
できます。
②郵便で請求する 以前住ん
でいた市町村の選挙管理委
員会に投票用紙を請求し、
津別町で投票します。この
方法は数日を要しますので、
請求は早めに行いましょう。

投票の場所
津別町選挙管理委員会(役
場議事堂1階の町民懇談室)
町内で投票できない人は
不在者投票の活用を
平成21年5月18日以降にほ
かの市町村から津別町へ転入
して住民登録し、引き続き住
んでいる人は、以前住んでい
た市町村で投票することにな
ります。

投票の場所
津別町選挙管理委員会(役
場議事堂1階の町民懇談室)
町内で投票できない人は
不在者投票の活用を

**期日前投票と不在者投票を実施
期間は、8月19日から8月29日まで**

②衆議院議員選挙では、候補
者個人の名前を書く投票と、
政党名などを書く投票があり

投票の方法は、
①直接投票に行く 選挙当日
に、以前住んでいた市町村
に行き投票します。同様に、
事前に行って期日前投票も
できます。
②郵便で請求する 以前住ん
でいた市町村の選挙管理委
員会に投票用紙を請求し、
津別町で投票します。この
方法は数日を要しますので、
請求は早めに行いましょう。

投票の方法は、
①直接投票に行く 選挙当日
に、以前住んでいた市町村
に行き投票します。同様に、
事前に行って期日前投票も
できます。
②郵便で請求する 以前住ん
でいた市町村の選挙管理委
員会に投票用紙を請求し、
津別町で投票します。この
方法は数日を要しますので、
請求は早めに行いましょう。

投票の方法は、
①直接投票に行く 選挙当日
に、以前住んでいた市町村
に行き投票します。同様に、
事前に行って期日前投票も
できます。
②郵便で請求する 以前住ん
でいた市町村の選挙管理委
員会に投票用紙を請求し、
津別町で投票します。この
方法は数日を要しますので、
請求は早めに行いましょう。

投票の方法は、
①直接投票に行く 選挙当日
に、以前住んでいた市町村
に行き投票します。同様に、
事前に行って期日前投票も
できます。
②郵便で請求する 以前住ん
でいた市町村の選挙管理委
員会に投票用紙を請求し、
津別町で投票します。この
方法は数日を要しますので、
請求は早めに行いましょう。

投票の方法は、
①直接投票に行く 選挙当日
に、以前住んでいた市町村
に行き投票します。同様に、
事前に行って期日前投票も
できます。
②郵便で請求する 以前住ん
でいた市町村の選挙管理委
員会に投票用紙を請求し、
津別町で投票します。この
方法は数日を要しますので、
請求は早めに行いましょう。

この一票 わたしが政治の主役です
棄権せず 投票に行きましょう！

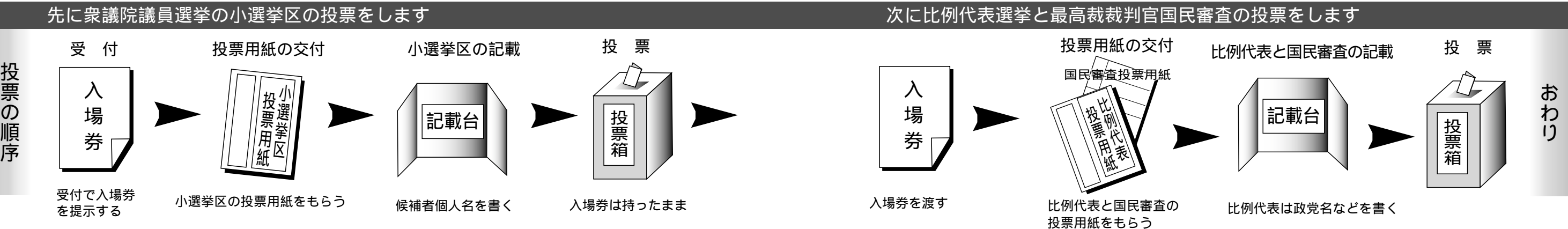
投票時間は
午前7時から午後6時まで



投票日 8月30日(日)
(公示日は、8月18日)
投票時間 午前7時から午後6時まで
投票所 あなたの入場券をご覧ください。
選挙に関するお問い合わせは
津別町選挙管理委員会(役場議事堂1階町民懇談室)
☎ 76-2155

津別で投票できる人は
20歳以上で、住民登録しており、
現に居住している人です。
5月17日以前に住民登録し
町内に住んでいる人が対象
津別町の投票所で投票でき
る人は、
①平成21年5月17日までに津
別町に住民登録され、引き
続き町内に住んでいる人。
②平成元年8月31日以前に生
まれ引き続き町内に住んで
いる人。
投票時間は午前7時から
午後6時まで
投票場所は、あなたの入場
券に書いてあります。必ず確
かめましょう。
最初は衆議院議員
小選挙区の投票です
はじめに、小選挙区選出議
員選挙(小選挙区)の投票を
行います。
桃色紙に黒色インク刷りの
投票用紙に「候補者の名前」
を記入します。

次に比例代表と
国民審査の投票です
次に、比例代表選出議員選
挙(比例代表)と最高裁判所
裁判官国民審査の投票を同時
に行います。
比例代表は、浅黄(薄い黄
緑)色紙に赤インク刷りの投
票用紙に「政党名やその他の
政治団体名」を記入します。
国民審査は、白色紙に黒色
インク刷りで裁判官の名前が
書いてあります。「辞めさせ
た方がよい」と思う裁判官には、
その名前の上の欄に×印を書
きます。「辞めさせなくてよい
と思う裁判官には、何も書か
ないでください。×以外の記
号(や)を書くは無効で
す。
投票の注意
①入場券は、あなたが選挙人
であることを証明するもので
あると共に、受付や投票用紙
交付の整理券でもあります。
忘れずに持参しましょう。



津別町総合計画策定審議会主催

『町民意見交換会』を4会場で実施

津別町総合計画策定審議会（原田英機会長）は、「新しいまちづくり基本構想（案）」を公開し、今後の計画づくりに生かしていくために、意見募集の取り組みと並行し、町民の皆さんの声を直接聞くため、中央公民館会場をはじめ、活汲・本岐・相生の各集会所を会場に意見交換会が実施され、延べ166名の参加がありました。



〔原田会長を座長に意見交換が取り進められました〕

計画策定審議会は、昨年7月に町長から総合計画策定の諮問を受け、50人の団体等を代表される策定審議委員の皆さんとともに、『町は舞台、町民が主役』の計画づくりを進めてきました。この度、本町の潜在力を見極め可能性に挑戦することに重点を置いた基本構想（案）が出来上がりましたので、今後のまちづくりを進めていくにあたり、その主役となる町民の皆さんの意見を取り入れるために、概要版を全戸に配布し町民皆様の意見を募集しています。意見交換会は、町民の皆様の基本構想（案）の内容について理解を深めていただくとともに、意見をお伺いし、今後の計画づくりに生かしていくと考えていますので、日頃お考えのまちづくりに寄せる想いなどご意見をお寄せ下さい」とあいさつがありました。

引き続き基本構想（案）概要版の内容について、策定審議会事務局から趣旨説明があり、意見交換に移っていききました。

各会場で寄せられたご意見の概要は、次のとおりです。（意見のみ掲載）

【活汲農業研修センター会場（7月10日）】

津別は広く、市街地を中心に相生、本岐、活汲の四つに分散し、こつこつとした状態の中で街並み形成をはじめ様々な問題がどうまとめて行くのかという課題があります。全体的に難しい面が多々あると思います。

教育部の「津別を学び楽しむ人づくり」の関係は、行政と連携しなければ進まない課題です。教育関係者と連携し進めていきたい。

活汲方面の構想が具体化して実際に取り組んでいくためには、関係する自治会の協議が必要だと思います。

高齢化によって車の利用も制限がでくるので、住民の足の確保なくして住民によるまちづくりや日常生活にも影響が出てきます。将来的にも住民の足の確保は大切な課題です。計画を実行するために、具体性が大事です。誰がどう進めるのかという計画をつくるべきです。高齢者や



〔活汲地区での意見交換会〕

女性、若者など全ての方を動かすための仕掛けが必要です。何をするのか。誰がするのか。どう進めるのか。を突っ込んで具体化して下さい。

第4次の計画の良いところは、第5次の計画に生かして下さい。

まちづくりは、「人材資源」の利用と「人材を掘り起こせるか」が鍵です。「人材資源」の利用によって全てが変わります。隠れ埋もれた人材を掘り起こし、さらに磨きをかけて行くことを是非突っ込んで下さい。

カヌーをしにチミケツ湖に来た人が、津別に住むことにつながることも考えられます。部門部門ごとの専門家がが必要です。物だけでなくに着目すべきです。

少数でも良いので計画の実行には仕掛けが必要です。何人かの核をつ

くりそこにごどう仕掛けて行くのが大事です。

【中央公民館会場（7月13日）】

一人暮らしの高齢者が安心して生活できるような課題の設定は必要だと思えます。子育て支援や健康づくりのことが触れられているが、保育所の給食のことを突っ込んでもらいたいと思えます。また、障がい者の住みやすいまちづくりを拾い上げてほしいと思えます。教育の関係では高校の存続も大きな課題です。構想の中でも積極的に触れて下さい。

3つの戦略プロジェクトは、町が先行して進めるべきものだと思います。大切なのは、どう自立してやっていくかです。財政問題は避けて通



〔中央公民館での意見交換会では松本コーディネーターによる意見提案等も行われました〕

ることの出来ない課題です。国の補助事業に飛びつき余計な借金をつくってはなりません。コンパクトシティということで、街中に公営住宅の建設というのも一つ考えられます。その際、新しい住宅を建てて家賃が上がるのと低所得者は入れなくなるので配慮が必要です。金をかければと良いというものではないと思えます。

戦略プロジェクトがある程度具体化した段階で住民に知らせ、意見をもらうようにしてもらいたい。

【本岐農業研修センター会場（7月14日）】

本岐の当面の問題は、バス停を設置する場所が無く待合所がないことです。地域の力ではどうにもならない段階です。バス停を設置するために国が土地を購入するようなことをしなければならぬ状況にあり、バイパスの問題から7、8年も経っているのに解決していない問題です。行政の協力を願うものです。

チミケツについては、子どもの教育の場としても素晴らしいと思えます。昔、カラス貝を八番沢から仲間と野鳥公園に500個ほど移した経過があり、生息しているのであれば、チミケツの売りになります。生態系について煮詰めるなど追跡調査が必要で。また、釧路湿原にしかないと言われているキタサンショ



〔本岐会場に参加された町民のみなさん〕

ウオオもチミケツ湖に生息し、孵化していたことが確認されています。このことを計画の中で取り上げることも必要なことです。

プロジェクトで天然河川に戻すところがあるが、3年前にも氾濫しコンクリートがえぐられました。天然河川にすることに反対ではありませんが、農地が浸水しないようにしてもらいたい。

河川の関係では、災害が起きて復旧するときは土現が行うが、意見を聞いたり、聞かなかつたりです。沼沢の上流部の2箇所のところが一番氾濫するところです。地元の人々の意見を役場は把握し、役場が土現ときちんとした打ち合わせが必要です。

「町は舞台、町民が主役」ということで、50人の審議員の本気度を感じ

【相生公民館会場（7月21日）】

会長のあいさつの中でも事務局の説明の中でも、地域の活性化は、地域住民の主體的な取り組みによるもので、行政はそのサポート役という話であったが、特に相生という地域は高齢者が多く、後十年もするともっと深刻な状況になると言っ課題も

会長のあいさつの中でも事務局の説明の中でも、地域の活性化は、地域住民の主體的な取り組みによるもので、行政はそのサポート役という話であったが、特に相生という地域は高齢者が多く、後十年もするともっと深刻な状況になると言っ課題も

あります。

相生小学校の利活用で方向が定まらない理由の一つは、施設の維持管理の問題があります。それを町で負担するのが運営主体が負担するのによつて、可能性は大きく変わってきます。経済として成り立つのかというところも考えていくべきです。



【事務局により、基本構想の趣旨が説明されました】

うちの子どもは本岐保育所に通わせています。田舎だからこそ出来る

情報の発信と情報の交流
一人暮らしのお年寄りが安心して生活できる福祉施設の拡充。
保育所の改築や給食など多様なサービスの展開。
障がい者のための小規模作業所、授産施設などの実現などです。
空き店舗対策は理解しますが、空き店舗をつくらないための対策は大事だと思います。

これらの提出されましたご意見については、意見交換会で寄せられたものと併せて審議会としての考え方をまとめ、9月号広報つへつをもって皆さんにお知らせすることとしております。ご意見ありがとうございました。

【今回の第14回策定審議会について】
日時 平成21年8月11日(火曜日) 18時30分
場所 津別町林業研修会館 集会室他
公開開催の策定審議会です。町民皆様の多数のご来場をお待ちしております。
なお、これらの計画づくりの概要などについては、引き続き広報や町のホームページに掲載していくこととしております。

問い合わせ先
総合計画策定審議会事務局
☎76-2151内線241

平成21年度自衛官募集のお知らせ

募集種目	応募資格	受付期間	試験期日
2等陸・海・空士	18歳以上27歳未満	随時受付中	9月16日(水)
			9月17日(木)
一般曹候補生		8月1日(土)～ 9月11日(金)	9月19日(土)
航空学生	高卒(見込み)21歳未満		9月23日(水)
看護学生	高卒(見込み)24歳未満		10月24日(土)
防衛高等学校	高卒(見込み)21歳未満	9月7日(月)～ 10月2日(金)	11月7日(土)
			11月8日(日)
防衛医科大学校			10月31日(土)
			11月1日(日)

問い合わせ先 帯広地方協力本部北見地域事務所 ☎0157-23-6826

北海道苦情審査委員制度のお知らせ

道の仕事に関して、皆さん自身の利害にかかわる苦情は、「苦情審査委員」に申し立ててください。

苦情の解決に向けて、簡易な手続きで、苦情審査委員が中立的な立場から、道の業務や制度の内容を調査するなど、迅速に処理します。なお、個人情報の保護には十分配慮します。

苦情の窓口は、道庁の「道政相談センター」のほか、各支庁の「道政相談室」です。

制度の概要と苦情申立書をセットにしたリーフレットを用意しております。苦情の窓口へ連絡してください。

道のホームページでも苦情審査委員制度のお知らせをしています。トップページの相談窓口 道政 一般からご覧下さい。(http://www.pref.hokkaido.lg.jp/)

苦情の申立て方法は、所定の「苦情申立書」により、郵送、ファックス、メールでも申立てができます。

連絡先 北海道総合政策部知事室道政相談センター ☎060-8588 札幌市中央区北3条西6丁目

☎011-204-5022(直通)

E-mail kujyou.koueki@pref.hokkaido.lg.jp

海上保安大学校学生を募集します

受験資格 平成22年4月1日現在で21歳未満の方、高等学校卒業程度

申込受付期間 8月27日(木)～9月8日(火) (当日消印有効)

第1次試験 10月31日(土)及び11月1日(日)

場所 釧路市ほか(札幌市、函館市、小樽市、旭川市)

試験の詳細や受験案内等について詳しくは下記まで問い合わせ下さい

問い合わせ先 紋別海上保安部管理課 ☎0158-23-0118

ホームページ http://www.kaiho.mlit.go.jp/

高齢者の歯のコンクールについて

生涯を通じた歯と口腔の健康づくりの意識の向上を目的とした高齢者の歯のコンクールを開催しますのでお知らせいたします。

対象 満80歳以上の方

必要書類 ・口腔内写真(5枚法)・写真(日常生活のスナップ写真等)・オルソパントモ

応募期日 9月30日(水)まで

応募方法 掛かり付け歯科医に相談のうえ、応募下さい

表彰 11月8日(日)に北海道歯科医師会館又は札幌市内ホテルにて表彰。(旅費等は北海道歯科医師会が負担)

応募・問い合わせ先 北海道歯科医師会 ☎011-231-0945



【利活用について注目が集まる相生小学校】

ころとして是非移住してもらいたいと思います。地域の人と触れ合っていかなければならないと思います。移住につなげて行くためにはちよつと体験では難しいと思います。学校でのキャンプは夏でも夜になると寒く、暗闇に星だけが輝いています。移住するとなると冬の寒さを経験する必要があります、そのために1年を通じた体験が必要だと思えます。やると決めたら誰が何と言おうとも貫く決意が必要です。何かをやるうとしたときに、必ず反対する人がでてきますが、不転転の気持ちでくじけないでやってもらいたいと思います。

《意見募集に関して》

7月24日現在、5名の方から意見書が提出されております。

その概要は、次の通りです。

津別の心が安らぐ風景を経済と雇用に。

津別高校の存続。

自然の良さを売りに。

お年寄りや女性たちが楽しめる場所づくり。

空き店舗や空き家の利用。

津別のキャラクターをつくる。イベントでの個人店舗の出店

規格外農産物の販売。最先端IT企業を呼び込む。

2009津別ウッドクラフト展

今年のテーマは「あったらいいなあ、こんなもの」

～花瓶、時計、置物、掛け軸、いろいろ雑貨など、使って楽しい、飾って楽しい

和室を彩る「木」の用品を募集します～

私たちは森の恵みや大切さを理解していても、生活の中ではつい忘れがちです。

日常の暮らしの中で、使いながら木や森の良さを身近に感じられるようなものがあれば、もっと自然と仲良くなれるように思います。

生活の中にある用品が「使って楽しい、飾って楽しい」をキーワードにした木工クラフトとして生まれてくるよう、クラフト展を実施します。

みなさんからの応募をお待ちしています。



大人の部最優秀作品「さんぽ」



子どもの部最優秀作品「ランプ」

作品の搬入・搬出場所

- ・場所 つべつ木材工芸館 ☎0152-76-3335
〒092-0225 網走郡津別町字共和127-7
 - ・日時 搬入日時/9月28日(月)～10月4日(日)
午前10時～午後4時
搬出日時/10月27日(火)～11月1日(日)
午前10時～午後4時
- 大人の部 最優秀賞(1点)賞金10万円
(賞金により買い取り)
優秀賞(2点)賞金2万円

子どもの部

- ジュニアの部 最優秀賞(1点)図書カード2万円
(図書カードにより買い取り)
優秀賞(2点)図書カード5千円
- シニアの部 最優秀賞(1点)図書カード2万円
優秀賞(2点)図書カード5千円

部門共通 審査員特別賞(数点)賞金1万円(子どもの場合は図書カード)

審査会 10月9日(金)

展示会 期間/10月10日(土)～10月25日(日)
場所/つべつ木材工芸館

応募・問い合わせ先

津別町役場 産業課 林政・商工観光グループ
〒092-0292 網走郡津別町字幸町41
☎0152-76-2151(内線259)
FAX 0152-76-2976
E-mail sangyo1@town.tsubetsu.hokkaido.jp
出品申込書は津別町のホームページからもプリントアウトできます。
<http://town.tsubetsu.hokkaido.jp/>

応募受付期限 平成21年9月23日(水)必着

応募資格 どなたでも応募できます。

応募部門 大人の部

子どもの部(中学生以下)

ジュニアの部...小学4年生以下

シニアの部...小学5年生以上

応募規定(作品規定)

- ① 作品の素材が木(根・葉・実を含む)であること。もしくは、木が重要な機能を果たしているもの。
- ② 作品の縦・横・高さの合計が180cm以内であること。
- ③ 未発表の作品であること。
- ④ 応募点数は1人5点まで。

応募方法 所定の申込書により必要事項を記入し、右記へ郵送または持参ください。(FAX・メール可) 記入いただいた個人情報は応募要項をご覧のうえご確認下さい。

出品料 無料(搬入、搬出に要する経費は出品者の負担とします)

つべつ夏まつり



『SHOW ME』が入ると会場のボルテージは最高潮!



子どもから大人まで懐かしいアニメソングに聴き入りました



観衆を魅了したよさこい演舞



全国レベルの演奏を披露



子どもに大人気『八KENまもる君』



多くの観衆がまつりを楽しまました



お楽しみ抽選会には長蛇の行列!



定番のスマートボールは大人気



山鳴太鼓の力強い演奏



多くの子どもが挑んだ射的



今年の川のぼりには過去最多の参加者を記録!仮装した参加者が会場を盛り上げました!

7月4日・5日の両日、河岸公園で第39回「つべつ夏まつり」が開催されました。4日の前夜祭は、多くの参加者が千人踊りやよさこい競演を楽しみました。最後には前夜祭をしめくる250発の花火が打ち上げられ、観客からは大きな歓声が上がっていました。翌日の本祭りでは、今年で5回目となり、まつりのイベントとして定着した川のぼりには昨年を上回る50人が参加。例年より難しいコースにもかかわらず最速で8秒63でゴールする参加者もいるなどハイレベルな戦いが繰り広げられました。HBCラジオの公開録音では、井上あずみさんと森川由加里さんによる歌謡ステージが行われました。懐かしい楽曲の数々に一緒に口ずさみながらプロの歌声に聴き入っていました。観衆は津別産の牛肉やビールを味わいながら熱い夏の到来を感じていました。



250発の花火が夜空を彩りました

「高額医療・高額介護合算療養費制度」について

同じ世帯の加入者（被保険者）の方全員が、1年間に支払われた医療保険と介護保険の自己負担額の合計が基準額を超えたときは、その超えた金額を「高額医療・高額介護合算療養費」として支給します。

区分	自己負担額の合計の基準額	
現役並み所得者	67万円(89万円)	
一般	56万円(75万円)	
住民税非課税世帯	区分Ⅱ	31万円(41万円)
	区分Ⅰ	19万円(25万円)

通常、毎年8月からその翌年の7月末までの医療保険と介護保険の自己負担額の合計をもとに計算します。

なお、平成20年4月から制度が開始されたため、平成21年度に限り、平成20年4月から平成21年7月末の16か月間の合計額で計算することもできます。その場合の自己負担額の合計の基準額は、()内の金額です。

現役並み所得者：住民税の課税所得が145万円以上ある加入者（被保険者）とその方と同じ世帯にいる加入者（被保険者）の方です。

住民税非課税世帯

区分Ⅱ：世帯全員が住民税非課税である方に適用されます。

区分Ⅰ：世帯全員が住民税非課税である方のうち次のいずれかに該当する方に適用されます。

- ・世帯全員が所得0円かつ公的年金受給額80万円以下の方
- ・老齢福祉年金を受給されている方

交通事故などにあつたとき

交通事故など第三者（加害者）の行為によってけがや病気をしたとき、本来、医療費は加害者が全額負担するのが原則ですが、損害賠償の都合などにより保険証を使って治療することができます。かかった医療費は、長寿医療制度が一時的に立て替えて、後で加害者に請求することになります。



まずは警察に連絡しましょう

けがの程度が軽くても、必ず警察に連絡し、人身事故として事故証明書を出してもらいましょう。

必ず市町村の窓口にも申請しましょう

保険証、加入者（被保険者）の印鑑、事故証明書をもって、「第三者行為による被害届」の申請をしてください。

問い合わせ先	北海道後期高齢者医療広域連合 ☎ 011-290-5601
	津別町役場保健福祉課 後期高齢者医療担当 ⑥番窓口 ☎ 0152-76-2151(内線228・229)

保険料は、長寿医療制度（後期高齢者医療制度）を支える大切な財源です。納期限内のお支払いへのご協力をよろしくお願ひします。

75歳以上の方と65歳～74歳で一定の障がいのある方が対象

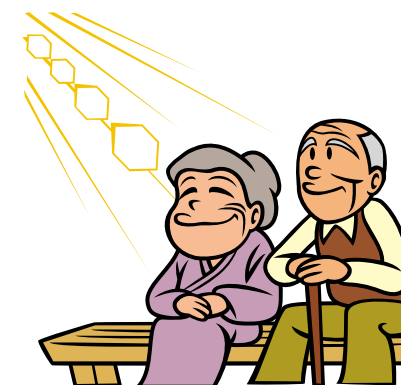
長寿医療制度のお知らせ

長寿医療制度（後期高齢者医療制度）に加入されている方のうち、保険料を年金からお支払いされている方は、8月が本年度3期目のお支払い月です。

また、納入通知書又は口座振替によるお支払いをされている方は、8月31日が第3期分の納期限となっています。

なお、平成20年度の保険料のお支払いが、保険料軽減措置（均等割8・5割軽減、所得割5割軽減）により平成20年8月の年金からのお支払いで終わっていた方は、今年度の保険料のお支払い方法が、以下のとおり年度途中で変わりますので、ご注意ください。

年金からのお支払いに変わる場合は、特に手続きの必要はありません。



【昨年度の8月の年金で20年度保険料のお支払いが終わった方の今年度保険料のお支払い方法】

お支払い方法	6月	7月	8月	9月	10月	11月	12月	1月	2月	3月
「年金」からお支払いの方	納付書等			年金		年金		年金		
	(9月までは納入通知書又は口座振替)			(10月以降は年金からのお支払いとなります。)						
「口座振替」でお支払いの方	口座振替									

年金の受給額が年額18万円未満の方、長寿医療制度の保険料と介護保険料の合計額が年金受給額の1/2を超える方は、10月以降も納入通知書または口座振替によるお支払いとなります。

保険料のお支払い方法を「口座振替」に変更できます

新たに口座振替への変更をご希望される方は、役場（後期高齢者医療）担当窓口へのお申し出のほか、金融機関の窓口へ、口座届出印鑑と通帳を持参の上、「口座振替」の手続きをしてください。

ご注意いただきたいこと

- ①口座振替へ変更しても、年間の保険料は変わりません。
- ②既に年金からのお支払いから口座振替への変更手続きをされている方は、改めてお申し出いただく必要はありません。
- ③年金からのお支払いなどから口座振替に変更となる時期は、お申し出の時期により異なります。
- ④国民健康保険税を口座振替によるお支払いをされていた方も、長寿医療制度へ加入された場合は、お手数ですが、再度口座振替の手続きが必要となります。
- ⑤保険料の支払い額は、所得税や個人住民税の社会保険料控除の対象となります。なお、加入者本人以外の口座からお支払いの場合は、支払われた方の社会保険料控除の対象となります。

元・五輪選手の岩谷高峰さんが指導
グレステンスキー講習会を開催

元オリンピック選手の岩谷高峰さんをインストラクターに迎えたグレステン講習会が7月18日、19日に行われました。今回で15回目となる講習会には、昨年に引き続き全道各地からスキー少年団やスキー愛好者27人が集まりました。

18日には、初心者と経験者に分かれて指導を受け、初心者はスキーの基本動作を、経験者はスキー技術のレベルアップを目標に、真剣な表情で指導を受けていました。

19日には、雨となり屋外での講習が出来なくなつたものの、中央公民館の2階でスキーのビデオを見ての技術講習や室内トレーニングについて教わっていました。



社会の基本ルールとマナーを体験
町内事業所で津別高校生が職場実習

6月24日から6月26日までの3日間、津別高校の2年生52人が青葉幼稚園や保育所、消防署や津別病院など町内外の15事業所で職場実習を行いました。今年で13回目を迎えた実習は進路決定に役立つ目的で行われ、生徒たちは社会のルールやマナーの修得に励んでいました。

消防署で実習を行った生徒は「現場の大変さを理解できました。実習中に数回出勤命令あり、隊員の顔つきが変わるところなど緊迫した仕事なんだと感じました」と感想を話してくれました。



津別病院で食事介護を研修



救助資器材の取り扱いを学びました

子どもの非行を未然に防ぐ
津別ライオンズクラブらが野草大麻を抜き取る

7月7日、津別ライオンズクラブやJAつべつ、津別町環境衛生推進協議会や役場担当職員等総勢24人が、共和と豊永の野草大麻の抜き取りを行いました。当日は30度を超える猛暑の中で30cmから1m30cmまで成長した大麻約2万本を、1時間半かけて抜き取りました。鹿中会長は「現在、高校生の大麻所持が大きな問題となっている。自然に自生する大麻が、子ども達の非行につながる為にも大麻の一掃に努めたい」と話します。



townics

まちのわだい

トップアスリート派遣指導事業
児童が47人がサッカーの魅力学ぶ

6月28日、元Jリーガーで横浜Fマリノスやヴィッセル神戸に在籍していた遠藤彰弘さんが、ふれあい公園でサッカー教室を行いました。町内の小学生が対象で47人のサッカー初心者や経験者が参加しました。

遠藤さんは「小さい頃からサッカーばかりやってきた。みんなにはサッカーに専念できるような環境があるので、自分を信じて頑張ってもらいたいです。今日は楽しんでやりました」と挨拶。



子ども達は元気がいっぱい楽しんでいます。コーチの指導を受けながら楽しく元気に遠藤さんにメニユーをこなし、いきました。

水中エアロビクス教室（主催・津別町教育委員会社会教育課）が津別町温水プール「すいむ」で、30名の参加があり、6月10日から毎週水曜日、7月8日まで5回開催されました。

水の抵抗を利用しながらバランスよく、シェイプアップすることが出来る水中エアロビクス。広い温水プールの中でたくさん参加者が、色々な音楽に合わせてダンスを踊っている様子は、とても綺麗でした。

参加している方から「自分のペースに合わせて、健康づくりが出来て、やってみる価値はありますよ」と話してくれた。



健康、体力アップに最適
水中で行うエアロビクスダンス



胸に響く琴の音色
『奈々サークル』が演奏会開催

7月12日、中央公民館で『つべつ奈々サークル』が中央公民館のロビーでコンサートを行いました。

奈々サークルによるロビーコンサートは2回目で、13人の女性メンバーで構成されています。演奏前にサークル代表の仁木さんは「大正琴の素晴らしさが伝わればいいです。最後まで楽しんでってください」と挨拶。

演奏では『グリーンスリーブス』や『上を向いて歩こう』など全7曲を披露しました。特にベンチャーズの楽曲の演奏では一緒になってリズムを刻む観客もいるなどロビーには大正琴の音色が響き渡りました。

7月9日、夏の交通安全運動（7月17日、26日）に併せて、国道240号沿いで青葉幼稚園児32人が通行するドライバークラスに、自分でつくった小旗を振りながら、交通安全を呼びかけました。

また、交通指導車のマイクを使って、自分の名前を言うことから、「お酒を飲んで運転しないで下さい」「運転しながら携帯使ったらダメですよ」「スピードの出しすぎ注意」と可愛い声で、ドライバークラスに安全運転をお願いしました。

ドライバークラスのみならず、安全運転で子供たちを悲惨な交通事故から守りましょう！



夏の交通安全運動
青葉幼稚園児が街頭啓発

小学生ソフトテニス
全国大会での飛躍を誓う



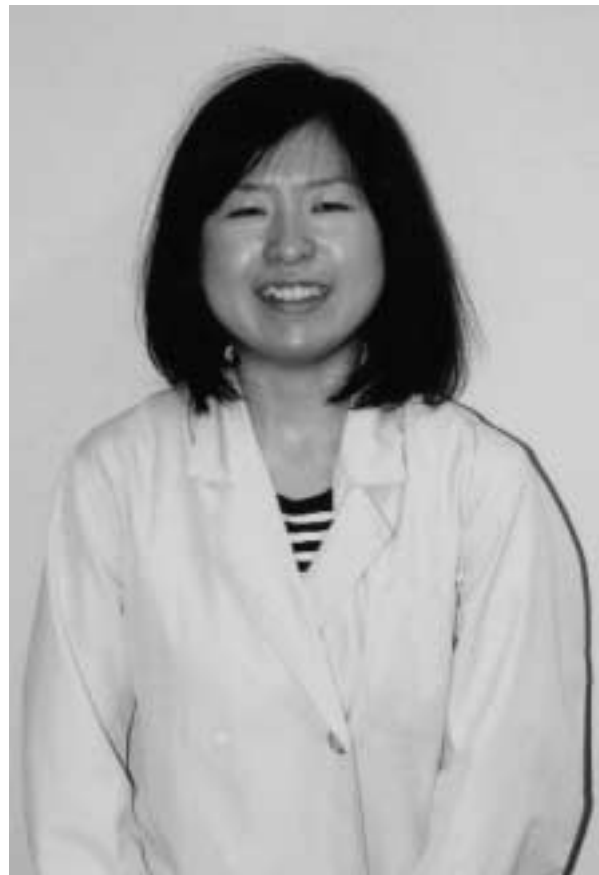
5月16日、17日の両日、三笠市で行われた北海道小学生ソフトテニス選手権大会の小学6年生の部で加藤千花・佐藤利緒奈ペアが準優勝し、全国大会への出場が決定しました。これを受け、7月2日に役場を訪れ準優勝の報告と8月4日から9日まで岐阜県で開催される全国大会への意気込みを宣言しました。

2人とも初めての全国大会ということもあり「まず1勝したいです」と話します。

佐藤多一町長は「優勝には1つ1つ勝っていくことが大事なので、頑張ってきてください」と激励の言葉を贈りました。

子どもにおいしい給食を提供したいです

山家 恵さん



やまが めぐさん / 昭和62年1月生まれ / 函館市上湯川町出身 / 津別町学校給食センターに勤務 / 旭町

青春

くろ-ずあつぱ

今回お話を伺ったのは、今年の4月から津別町学校給食センターに勤務する山家恵さん。トラビスチ又修道院という日本初の女子修道院が有名な函館市の上湯川町出身です。函館市立旭岡中学校、北海道函館中部高等学校を卒業後、恵庭市北海道文教大学で、健康栄養学科を専攻したそうです。

給食で気を使っていることは、「特に小さい子どもは野菜や魚を食べたがらないので、食べやすいようにスープにするなどしています」と語ってくれました。また、昨年の献立を参考にしつつオニオンスープやシンギスカンなど、独自メニューを織り交ぜるなど工夫を凝らしています。最後に、「これからやってみたいことを伺って、子ども達と一緒に給食を食べてコミュニケーションをとり、おいしい給食を提供していきたいです」と笑顔で話してくれました。

健康いきいき

認知症サポーター養成講座を開きませんか

認知症サポーターとは、認知症サポーターとは、認知症を正しく理解し、認知症の人や家族を温かく見守っていく応援者のことです。高齢化が進む現在、認知症の方は全国に200万人以上いるといわれており、65歳以上高齢者の15人に1人の割合になっています。津別町でも200人を超える認知症のお年寄りが地域や施設で暮らしています。

私たち一人ひとりが、認知症について知り、接し方などを正しく理解することで、認知症の方や家族の方が安心して地域の中で暮らすことができます。こういった地域は、認知症の人だけでなく、障害を持った人など誰もが安心して暮らせるあたたかい地域でもあります。

認知症は誰にも起こりうる脳の病気。認知症は誰にも起こりうる脳の病気です。認知症の人が記憶障害や認知障害から不安に陥り、その結果まわりの人との関係が損なわれることもしばしば見られ、家族が疲れ切って共倒れてしまうことが少なくありません。しかし、周囲の理解と気遣いがあれば穏やかに暮らすことは可能です。そのためにも地域の支え合いが必要になります。

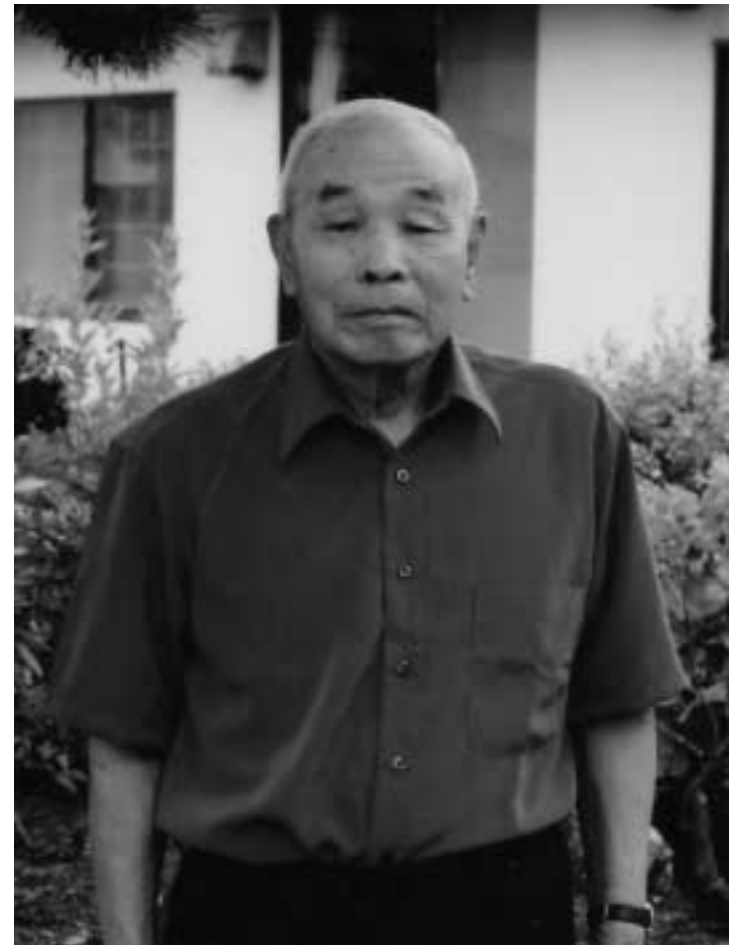
津別町内では、地域の自治会や商工会女性部、J A女性部などの団体や職場単位で講座を開催し、現在472人が認知症サポーターになっています。あなたの職場、自治会などで講座の開催を呼びかけます。サポーター養成講座に要する時間は、おおむね1時間半が目安となります。内容は、テキストをもとにビデオやスライドを使いながら、認知症についての基礎知識や認知症の人への対応の仕方などを学びます。ぜひ、あなたの地域での開催を呼びかけます。

温故知新

【376】

狩猟歴38年

滝口信一さん



たきぐち しんいちさん / 大正14年2月津別で生まれる / 84歳 / 達美在住

農家に生まれ、二又尋常小学校を卒業した滝口さん。「小学校1年の時に父親と死別し、母親の寒家に居候をしていました」と話してくれました。昭和20年8月終戦、「兵隊から帰ってきて、夏は食べるために農業をしていました。二又地区の周囲は道有林で、北見林務署二又駐在員事務所があり、盛んに伐採が行われていて、冬の間は山稼ぎをしました」と語る。当時、二又地区は「珪石採掘開拓の入植者などにより、80戸位いて、ハンターは22人いましたよ」

と話す。猟銃を所持したのは、「昭和26年山稼ぎの日当が500円から600円の時代、エゾリスの毛皮が一匹当り300円と高く、毛皮商が本岐、津別にいました。遠くは池田、陸別、帯広方面から競って買いに来てくれて、毛皮が飛びように売れて、狩猟をするようになりました」と語る。エゾリスの狩猟期間（現在、禁猟）は「11月15日から翌年1月31日。朝早くから歩いて山に入り、一日猟を行うと5匹から12匹捕れました」。山から帰って来たら、猟銃の掃除、弾詰が忙しいので、妻が毎日皮を剥ぎ、干してくれました。若かったので、他の人より多く捕れましたよ」と語る。山では「オヤジ」の別名があるヒクマ。熊は利口で、木登りは猫のように達者で、特に仔づれの雌熊は大変危険だと言われている。熊撃ちは「知人が、撃った熊を山から搬出するのを手伝ったとき近くに別の熊が3頭いて、親熊仔熊2頭を捕ったのが始まりです。平成元年に狩猟を止めるまでに、共同も含めて、熊を50頭近く仕留めました」と話された。狩猟、有害駆除を止めて20年経つが、熊の生態、習性を熟知していて、ハンターとしての情熱、満足感が伺えた。

暮らしを支える 税

消費税等の中間申告

個人事業者の方で、前年分の確定消費税額が一定金額を超える方は、中間申告書を提出するとともに、消費税額及び地方消費税額を納付しなければなりません。中間申告と納税が必要な方 個人事業者の方で、平成20年分の確定消費税額が48万円を超える方は、中間申告と納税が必要です。この「平成20年分の確定消費税額」とは、平成20年分の確定申告により確定した消費税の年税額をいい、期限後申告又は修正申告等が行われた場合には、これらによって確定した消費税の年税額をいいます。消費税と地方消費税を合わせた額ではありません。中間申告の方法 次の二つの方法がありいずれかの方法によることができます。前年実績による中間申告 仮決算に基づく中間申告（事業状況が平成20年と著しく異なる場合などのとき） 申告と納付期限 確定消費税の額が48万円を超え400万円以下の方は平成21年8月31日（月）までに申告・納付をしてください。振替納税をご利用の方の振替日は平成21年9月28日（月）になります。

お知らせ
インフォメーション

information

まちづくりに対する疑問、ご意見をお寄せください。
地域振興グループ ☎ 76-2151
FAX 76-2976

社会を明るくする運動 標語作品

平成21年度社会を明るくする運動標語コンクールの入選作品が決まりました。
(最優秀賞・優秀賞のみ掲載)
最優秀賞(敬称略) 細川瑞生(活汲小3年) 「元気にあいさす」
明るいつべつ 柳瀬可奈子(津別中3年) 「泣いている 友にさしだせ
あなたの手」
優秀賞(敬称略)

保健師の臨時職員を募集します

津別町役場では、次により臨時職員(保健師)を募集しています。
募集内容は次のとおりです。
募集人員 1人
年齢 概ね60歳
資格 保健師免許
自動車普通免許
賃金・勤務時間 町条例、規則等の定めによる
月額 17万2200円(別途交通費支給)雇用保険適用
雇用期間 平成21年7月～平成22年3月31日までの約8ヶ月(平成22年12月29日まで延長の可能性あり)
応募方法
提出書類 市販履歴書1通
提出先 役場 保健福祉課 健康推進担当
提出期限 平成21年8月15日
その他 詳細については津別町保健福祉課健康医療グループ健康推進担当(☎0152-76-2151内線231)に問い合わせ下さい。

東京つべつ会の会員を募集しています

東京つべつ会は、毎年の総会を東京で行っています。この総会には、都内や近郊の千葉県、埼玉県、茨城県などからも多くの会員が集まり、親睦を深めています。
現在、会員は378人ですが、多くの方に参加していただきたいので、新規会員を募集しています。兄弟、親戚、知人などで東京近郊に住まれている方がいましたら、お誘いくださるようお願いいたします。
東京つべつ会総会
～津別を食べる会～
日時 10月25日(日)
午後1時30分から
場所 東京グリーンパレス(東京都千代田区二番町)
内容 津別の農産物の試食や販売、抽選会
申し込み 会員の方には案内文書を送付します。

食肉による食中毒や感染症に注意しましょう

最近、全国的にカンピロバクターによる食中毒やE型肝炎の発生件数が増加しています。特にE型肝炎については、平成16年に北見市で死亡者が発生しており、注意が必要です。
カンピロバクター…鶏や牛、豚等の消化管に存在し、少量の菌量で食中毒が発生。
E型肝炎ウイルス…ウイルスに汚染された豚や鹿、猪を生食することで感染する。
予防方法 ・加熱調理を行う
・生肉に触れた箸で食事を行わない
問い合わせ先 北見保健所食品保健係
☎0157-24-4173

心身障害者の巡回相談について

平成21年度の道立心身障害者総合相談所(札幌市在)による巡回相談が、次のとおり行われます。
日程 9月29日・30日
会場 網走市総合福祉センター
相談内容
(1)身体障害者及び知的障害

功労者・善行者及び文化・スポーツ賞の推薦

町と教育委員会では11月3日の文化の日に、町政の発展や振興に貢献し、その推進に寄与された方や他の模範となるような行いをされた方、文化活動やスポーツ活動で顕著な功績を残された、個人と団体の方を対象に、毎年表彰を行っています。
清掃活動や地域への奉仕活動など目立つことなく善行を長年にわたり行っている人がいましたら、町へ推薦してください。
表彰の種類
・功労表彰(自治・消防・産業開発・社会福祉・教育文化)
・善行表彰
・文化賞、文化奨励賞
・スポーツ賞、スポーツ奨励賞
推薦締め切り 9月3日(木)
推薦先
・功労と善行は役場総務課庶務グループ ☎76-2151
・文化とスポーツは中央公民館社会教育グループ ☎76-2713

者の方々の医学的、心理学的及び職能的判定など。
(2)補装具の処方及び適合判定など。
(3)その他、身体障害者及び知的障害者の方々の専門的相談など。
その他
相談は予約制なので、希望される方は、8月14日までに役場保健福祉課福祉担当(☎76-2151)へご連絡ください。
また、21年1月26日に網走市で、1月27日には北見市でも開催されますので、希望される方は、1ヶ月前にご連絡ください。

8月は、町道民税第2期 国保税第3期の納入月です
納期限は **8月31日**
口座振替をご利用の方は預金口座の残高を確認してください。
問い合わせ先 ☎76-2151 税務担当(内線220・221) 収納担当(内線218)

納涼盆踊り大会
8月15日(土)午後7時から




楽しい仮装に会場内は笑いでいっぱい! 好評だったかき氷早食い選手権大会
毎年好評のアメリカン盆ダンス
目指せ!優勝賞金 子ども・大人仮装盆踊り
津別の特産品が当たるお楽しみ抽選会
会場 津別神社境内
仮装申し込み 当日会場で行います
問い合わせ先 観光協会事務局(役場内) ☎76-2151内線315

こどもの城児童合唱団
つべつ公演(児童健全育成助財・児童巡回劇場事業)

～子どもたちからのサウンドメッセージ～
「ずっと友だち」


オリジナル曲をはじめ、手遊び、リズム遊び、子どもたちの好きな朗読劇。
また、ダウン症の女の子のつくった詩の朗読とそれにちなんだ歌など、盛りだくさんなプログラムです。みんなで音楽を楽しみましょう。
～平成13年度児童福祉文化賞を受賞～
日時 8月8日(土)午前10時30分
場所 津別中央公民館講堂
入場料 無料(乳幼児は保護者同伴でお願いします)
主催 巡回劇場つべつこどもスタッフ委員会 津別町教育委員会
問い合わせ先 児童館 ☎76-3303 中央公民館 ☎76-2713

核も戦争もない平和な世界を願い



「非核・平和の町宣言」の決議
世界の恒久平和と豊かで安全な地域環境を守ることは、全世界の共通の願いであります。
この切なる人類の願いにかかわらず、今なおこの地球上には大量の核兵器が蓄積され、核実験・核競争が行われ、この脅威から解放されておりません。核兵器の使用は地球を破壊し、すべての人類、すべての文明を破滅させるものであります。
世界唯一の被爆体験国である日本国民は、この過ちを再び繰り返さないために、核兵器の廃絶を世界に訴え続け、核競争に歯止めをかけなければなりません。
愛林の町を宣言している私たち津別町民は、緑豊かな自然と郷土を守り子孫に伝えるためにも、非核三原則の作らず・持たず・持ち込ませぬの理念を尊重し、恒久平和の実現を願い、ここに「非核・平和の町宣言」をする。
以上、決議する。
平成10年9月25日 北海道網走郡津別町議会

今年で64回目の終戦記念日を迎えます。しかし、今なお広島・長崎の原爆の後遺症に苦しむ多くの人たちがいます。
核も戦争もない平和な世界は人類の願いでありませんが、テロと報復戦争が繰り返されています。
津別町は、平成10年9月に左記の「非核・平和の町宣言」を行い、核兵器の廃絶を訴えています。また、平成14年には幸町の中魂碑跡地に「平和の碑」を建立し、恒久平和の実現を願っています。さらに、本年4月に、連帯して世界恒久平和の実現を願う「平和市長会議」に加盟しました。



平成14年に建立された「平和の碑」

年金ミニ知識

問い合わせ 戸籍・年金担当
☎ 76-2151 内線 222

学生の皆さん！ご存知ですか

学生納付特例制度があります

学生納付特例とは、所得がない学生の方が、将来、年金を受け取ることができなくなることや、不慮の事故等により障害が残ってしまった場合に、障害基礎年金を受け取ることができなくなることを防止するため、本人の申請により保険料の納付が猶予される制度です。

学生納付特例を受けると年金支給資格に算定されます

学生納付特例を受けずに「未納」にしていると、将来、障害基礎年金や遺族基礎年金、老齢基礎年金の受給に際し、未納期間が保険料納付の資格期間から除外されてしまいます。

ただし、将来の年金額には反映されません

あくまで「猶予」です。特例期間中の保険料を年金額に反映させるには、10年以内に「追納」する必要があることを忘れないでください。

つべつ紅葉マラソン大会参加者募集！

みなさんの参加をお待ちしています

開催日 10月4日(日) 雨天決行です
受付 午前8時30分～午前9時 豊永さくら公園
開会式 午前9時
スタート 午前10時30分
種目 ハーフコース(21.0975km)一般男女年代別
10kmコース 一般男女別(中学男女含む)
5kmコース 一般男女年代別・中学男女・小学4～6年男女
3kmコース 小学1～3年男女・自由参加
(年齢性別は問いません)

ハーフコース、10kmコース、5kmコースに参加する高校生は一般男女年代別に該当します。

10kmコースに参加する中学生は、一般男女年代別に該当します。

参加料・一般 1,500円
・中高生 1,000円
・小学生 700円

定員 300名(先着順)
締切 申込書に参加料を添えて下記へ9月4日(金)厳守で申し込みください。また、津別町ホームページをご覧ください。

問い合わせ先 中央公民館内 つべつ紅葉マラソン大会事務局 ☎ 76-2713



第2回「警察官」採用試験受験案内

受験資格 S52年4月2日～H4年4月1日生まれの方
A区分...大学卒業又は卒業見込みの方
B区分...短期大学卒業又は卒業見込みの方
高等学校卒業又は卒業見込みの方
願書交付 7月8日(水)～8月26日(水)
受付期間 8月5日(水)～8月26日(水)
第1次試験 9月20日(日)
問い合わせ先 美幌警察署警務係 ☎ 72-0110
北海道警察ホームページ
<http://www.police.pref.hokkaido.jp/>

第27回まちづくり標語懸賞を募集しています

テーマ 「歴史・文化を活かしたまちづくり」
募集期間 7月1日～12月31日(当日消印有効)
応募方法 ハガキ(応募点数に制限はありませんが、ハガキ1枚につき1点限りとします。)
記載事項 住所・電話番号・氏名・年齢・性別・職業(学校名・学年)・応募部門 一般の部 児童・生徒の部(中学生以下)
発表・表彰 平成22年5月に受賞者へ直接通知し、平成22年6月に表彰予定
応募・問い合わせ先 〒102-0094 東京都千代田区紀尾井町3-32(財)都市計画協会内 まちづくり月間実行委員会標語募集係 ☎ 03-3262-3491

離乳食教室に参加しませんか？

生後4～7ヶ月児の保護者を対象にした離乳食(初期、中期)の教室を開催します。
教室では、講話(離乳食のポイント、進め方など)調理実習(初期、中期)試食などを予定しています。気軽にご参加下さい。

日時 8月25日(火)9時30分～12時00分
場所 町民会館 和室・調理室
持ち物 エプロン、三角巾、手ふきタオル、離乳食ガイドブック

参加費 無料です
申込締切 8月19日(水)まで
その他 当日には託児があります
申込・問い合わせ先 役場 保健福祉課健康医療グループ・栄養士 ☎ 76-2151(内線 232)



毎月勤労統計調査特別調査について

厚生労働省では、7月31日現在で、常用労働者を1～4人雇用している事業所を対象に、毎月勤労統計調査特別調査を実施します。
調査対象となる事業所には、8月から9月にかけて統計調査員が訪問しますので、ご協力をお願いします。
問い合わせ先 北海道総合政策部労働統計グループ ☎ 011-204-5146(直通)

本岐駐在所の移転について

本岐駐在所が建て替え工事のため、工事期間中仮事務所に移転する事になりましたのでお知らせいたします。

業務については通常通り執り行っております。
仮事務所 津別町字本岐1番地 津別町有住宅(本岐市街地入口付近)
移転期間 7月21日(火)から12月中旬ごろまで

個人事業税第1期の納期は8月31日です
個人事業税は事業を行って個人にその所得を基礎として課税される道税です。
網走支庁から送付される納税通知書で第1期が8月31日まで、第2期が11月30日まで、第2回に分けて納めていただきます。なお納税額が1万円以下の場合、第1期に全額を納めていただきます。
問い合わせ先 網走支庁税務課 課税業務係 ☎ 0152-41-0613



「夜光反射器材」をつけて事故を防止しよう

住民活動グループ ☎ 76-2151

暖かくなり、夜間に公園や道路で運動をしている歩行者、無灯火で自転車に乗っている児童生徒をよく見かけます。
夜間は多くの危険が潜んでおり、昼間の事故に比べて死亡事故になる確率が非常に高くなります。
歩行者からは車のライトは明るくみえますが、ドライバーからは歩行者の姿はあまりよく見えません。特に黒っぽい服装の歩行者はドライバーに見落とされ

れやすく、事故に遭う危険性が高くなります。
夜光反射材を着けることによって、運転者は100メートル以上離れていても歩行者を確認することができます。
夜光反射材を着用しましょう。
また、無灯火の自転車は、ドライバーにとっては歩行者以上に発見が困難です。夜間は必ずライト・夜光反射器材をつけ、自分の存在をドライバーにアピールしましょう。

今年もスポーツ合宿に多くのチームが津別を訪れます！

合宿チーム名	合宿期間
帯広工業高校ラグビー部	7月29日～8月2日
遠軽高校ラグビー部	7月30日～8月2日
NTTコミュニケーションズラグビー部	8月3日～8月13日
筑波大学ラグビー部	8月5日～8月17日
名城大学ラグビー部	8月17日～8月26日
旭川明成高校野球部	7月26日～7月29日
北見北斗高校サッカー部	8月3日～8月5日
大阪産業大学バスケット部	8月7日～8月10日
札幌工業高校バスケット部	8月8日～8月10日
北大エレガントスキー部	9月24日～9月26日

8月10日と8月15日にはラグビーの練習試合があります。

問い合わせ先 津別町スポーツ合宿実行委員会事務局
津別町中央公民館内 ☎ 76-2713

精神障がい者家族懇談会と心の健康相談開催について

精神障がい者家族懇談会
日時 8月28日(金曜日)午後2時00分
場所 津別町林業研修会館(役場裏)1階図書室
対象 精神障がい者の家族や身内 申込不要
担当医師 網走向陽ヶ丘病院 佐々木院長
懇談会テーマ『親亡き後の生活の準備として家族が今できること』

心の健康相談日
日時 8月28日(金曜日)午後3時30分～
場所 津別町林業研修会館(役場裏)2階研修室
担当医師 網走向陽ヶ丘病院 佐々木院長
申込期限 8月24日(月)までに下記まで申し込みください
申し込み・問い合わせ先 北見保健所 ☎ 0157-24-4137
役場 保健師 ☎ 76-2151(内線 231)