

Public Relations

広
報



<http://www.town.tsubetsu.hokkaido.jp/>



今月の表紙 年賀状を届けてください ~ 青葉幼稚園児がかわいい年賀状を出しました ~

町長・議長 年頭の辞

まちの話題 完成！津別木質ペレット工場 エコな暖房エネルギーの生産工場が本格稼働
津別町地上デジタル基地局開局記念 「つくってあそぼ」が津別で公演！

温故知新
社交ダンスを楽しむ
東2条 中田 清美さん

2010.1
NO.565



時代に即したまちづくりを目指して

津別町議会議長 鹿中 順一

津別町民の皆さん、新年あけましておめでとございます。皆さんにおかれましてもお元気で新年をお迎えのことと心からお喜び申し上げます。さて、1年の計は元旦にあるりと古くから申されていますが、年頭にはだれしもが大きな希望に胸はずませてこの1年間の計画をお立てのことと存じます。私も議会議員も、昨年2月の任期満了にともない選挙が執行され、3月から定数が2人減の10人となり、新しい議会体制でスタートさせていただいたところであります。昨年を振り返ってみますと、世界を覆った金融不安と景気後退を背景にわが国の景気も急速に悪化し、地方自治体にも多大な影響が出ております。この不況に対応し、昨年の4月にロンドンで20カ国地域首脳会合（金融サミット）が開催され、採択した宣言で今年末までに総額で5兆ドルの財政出動に踏み切ることに合意。それを受け政府は、史上最大規模の追加経済対策を決定し、なかでも地方自治体への財政面での特コ入れ策として「地域活性化・公共投資臨時交付

金」と「地域活性化・経済危機対策臨時交付金」により、地方自治体単独事業などに積極的に対応を行ったところであります。しかしながら、国内においては平成20年末以降の景気の悪化は続いたままで、世界的な景気後退を背景に輸出や生産が大幅に減少し続け、雇用情勢や所得環境の悪化に伴う消費低迷から、商品の値引き競争の激化により物価の下落が続いており、ゆるやかなデフレ状況にあると言われる中で、なすすべを見出せない状況に陥っているところであります。特に国の政権交代による事業の見直しによって、これまでとは違った政策が打ち出されてくる中で、その具体的な方向性を明確にしないまま地方分権改革も、どの方向に進めるのが定まっていらないため、地方自治の混迷も続くことが予想されているところであります。一方、本町の基幹産業であります昨年の農業におきましては低温、日照不足及び長雨による作物への影響が懸念されたところでありますが、豆類を除いてはそれほど大きな減収とはならず、総体的には

ほぼ平年並みという結果に安堵しているところであります。また、林産業におきましては景気の低迷をまともに受けており、そのため大量伐採の心配は少なくなりつつあるものの、造林意欲の欠如から植林が進まず山の荒廃が大いに懸念されているところでありますが、町内においては一昨年から導入された丸玉産業株式会社からの森づくりのため指定寄附により事業費補助の上乗せがその拡大防止の一助になっているところであります。このような中、私も議決

機関といたしましてはめまぐろしく変遷する時代に即したまちづくりを目指して、町民の皆さんのご期待にこたえるよう決意を新たにしておりますので、どうか本年も相変わらぬご支援・ご協力を賜りますようお願い申し上げます。結びに、皆様のご健勝とご繁栄を心からお祈りいたしまして新年のごあいさついたします。



今年が槌音が聞こえる年に

津別町長 佐藤 多一

町民の皆さん、新年明けましておめでとございます。デフレ状態が続く、なかなか景気が回復しない状況が続いていますが、皆さんは輝かしい新春であつて欲しいと願いつつ新しい年をお迎えのことと思います。思い起こしますと平成18年12月25日に初登庁し、職員に対し町長としての決意を述べた後、すぐその足で津別スキー場の存続を願い東京品川プリンスホテルに向かったのが初仕事でした。あれから早いもので3年が過ぎ、任期最後の年を迎えることとなりました。この3年間、町政方針のサブタイトルを「あいさつをしあう町に」としてきましたが、今年も同じにしたいと考えているところです。さて、今年「津別町第5次総合計画」がスタートする年になります。「町は舞台、町民が主役」をテーマに、平成20年7月1日から50人の町民代表の皆さんと町職員による計画づくりが進められ、昨暮に答申をいただいたところです。委員の皆さんの計画書の行間ににじむ熱い思いをしっかりと受け止めさせていただきます。

昨年は、国から生活対策臨時

交付金と経済対策臨時交付金の二つ合わせて約4億8千万円が交付されたことから、これまで懸案であつてもなかなか手が付けられなかった事業を実施してきたところですが、一部第5次総合計画の前倒しとなる事業についても着手したところです。その一つが佐々木医院跡地を中心市街地活性化ゾーンとして活用するため、不動産の取得から取り壊し整地に至るまでの費用に充てたところです。シャッター通りという言葉が使われて久しくなりますが、今回の交付金を活用し町としてできることから始め、各界にも何らかの動きが誘発されることを期待しているところです。また、昭和57年に宣言した「愛林の町」の理念は、その後代々の町長に受け継がれてきたところですが、山に放置されている林地残材がもつたなという発想から、「津別町バイオマスタウン構想」を策定し、昨年木質ペレット工場を開設したところです。今後安定した原材料の確保と需要の確保が課題となりますが、日本の地球温暖化対策にも大きく貢献したいと考えています。観光地とは何も海や山や湖ばかりではなく、施設や人の取



写真：北海道アート社

り組みそのものも地域の観光資源となります。単板協同組合のバイオマスエネルギーセンターや有機酪農研究会のオーガニック牛乳など「クリーン群」が蓄積され、この町のイメージが固まってきたことから、これらを生交流人口の拡大につなげていきたいと思えます。この3年間、町民の皆さんの協力を得ながら財政状況は平成16年当時からみますと好転し、ピークは過ぎたものの高止まりしていた公債費もあと少して安定します。次の10年に向かう第5次総合計画には次のような言葉が書かれて

います。「立派な体系に立った計画書の作成ではなく、この先のおよそ10年間を通じて、町の活性化を図るために、町民が何を優先的に実現していくのかの観点から取りまとめられたものです」と。今年、旧営林署跡地に公営住宅を建てる槌音も聞こえ徐々に町がリニューアルされていきます。計画書を手にし新しい年の幕開けを迎えることを大変うれしく思います。結びに、皆さまにとって本年が良い年となりますようご祈念申し上げ、年頭のごあいさついたします。

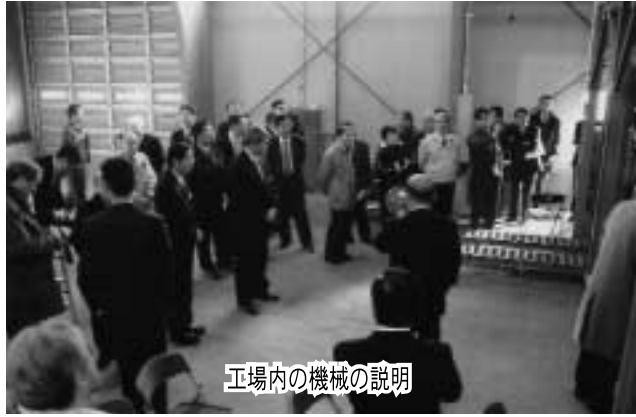
完成！津別町木質ペレット工場
エコな暖房エネルギーの生産工場が本格稼働

林地や製材所の残材を利用して作られる木質ペレットの製造工場の竣工式と起動手が12月1日、関係者約80人が出席し開催されました。佐藤津別町長、武田綱走支庁長、高崎綱走南部森林管理署長、関根綱走東部森づくりセンター所長、鹿中津別町議長、長により起動手が押され本格的に木質ペレットの生産が始まりました。

「バイオマスタウン構想事業」の一環で整備が進められてきた、役場、中央公民館、温水プール、特別養護老人ホームに設置された、木質ボイラーの燃料として供給されます。



木質ペレット製造機械の起動スイッチが押されました



工場内の機械の説明

燃料をあまり出さず、二酸化炭素も排出しないため、近年の地球に優しい暖房エネルギーとして関心が高まっています。同施設では平成21年度の3月までに350トン、平成22年度からは年間900トンの生産を行い、600トンは公共施設、200トンは一般住宅、残りの100トンは工場燃料として使用されます。



展示されたペレットストーブ

津別町地上デジタル基局開局記念
「つくってあそぼ」が津別で公演！



2階席まで埋まるほど親子が訪れました

現在も多くの子供たちが視聴しているNHK教育テレビ「つくってあそぼ」に出演しているワクワクさん、ゴロリ、うたのおねえさんが津別町地上デジタル基局開局記念として、12月13日に中央公民館で公演が行われました。会場には町内外から親子約450人が参加しました。初めに簡単なテレビの歴史を工作を使って紹介。その後、うたのおねえさんと「おもちゃのチャチャチャ」や「アイアイ」、「輪になっておどろろろ」などを一緒に歌ったり踊ったりしました。

ワクワクさんの工作コーナーでは牛乳パックを使って「けん玉」や「羽子板」を作製し、会場の子供との交流も行われました。その後、ゴロリも交えてポリ袋を使用したビーチボールの風船を作製。風船割りや色違いのポリ袋をつなぎ合わせた巨大風船を会場に投げ込みゲームを行いました。

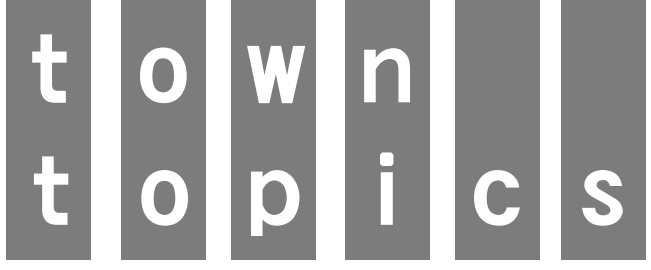
「農業技術の匠」
有機栽培・飼料作物生産体系確立

12月16日、津別町農業協同組合3階会議室で、平成21年度「農業技術の匠」選定証交付式が開催され、網走農業改良普及センター 雨海 透所長から、津別町有機酪農研究会（山田照夫会長）に選定証が交付されました。

「農業技術の匠」とは、地域における広範な利用や高品質・高収量などの、高い導入効果が期待される技術を農業現場での生産活動の実践を通じて、自ら生み出した農業者の方々です。平成21年度は全国で14人（1グループ）が、「農業技術の匠」として選定されました。



津別町有機酪農研究会の皆さんおめでとうございます。



まちのわだい

歌やダンス、合唱を楽しむ
老人クラブ連合会演芸交流会



11月24日、中央公民館で老人クラブ連合会演芸交流会（自治会連合会主催）が行われました。初めに山本峯雄老人クラブ連合会長の挨拶、津別町長の感謝状の贈呈と津別町老人クラブ連合会長の表彰の後、美幌警察署による劇団「おまわり」による公演が行われました。「振り込み詐欺防止」をテーマに、「一度ならず二度振り込み詐欺に遭っていた人もいるので注意してください」と注意を促しました。演芸交流会ではカラオケや舞踊、ダンスなど30プログラムに約80人が楽しい時間を過ごしました。

12月8日、津別町中央公民館で、観光人材育成セミナー（津別町地域再生プロジェクト推進協議会主催）が、STVアナウンサーとして入社し、独立後は、キャスター、慶應義塾大学大学院SDM研究科教授の林美香子さんを講師に「おもてなしの心で迎える」をテーマに、開催され、その中で、全国の事例をあげて、おもてなしとは「相手の気持ち」を第一に考える心だと話されていました。



癒しの旅に大切な「おもてなしの心で迎える」

森林づくりコンクール
カラマツの部・最優秀賞を受賞



12月2日、上里の中山行雄さんが、森林の適切な管理、育成により地球温暖化防止対策に大きく貢献する森林づくりに取り組んでいる森林所有者に贈られる「平成21年度ほっかいどう地球温暖化防止貢献の森林づくりコンクール」のカラマツの部門で、「最優秀賞」に輝き、町長室で北海道網走東部森づくりセンター・関根所長より賞状が伝達されました。「コンクールを意識して、きれいな山づくり、手入れをしたわけではないですが、大変うれしかったです」と感想を話されました。受賞おめでとうございます。

ほりだしものがいっぱい
図書室まつりに多くの人が



12月6日、中央公民館で第14回目の図書室まつりが行われました。新書や文庫本、専門雑誌やCDなどを格安で販売している古本市には、多くの読書家が集まり10円から100円で販売されている還元品を数十点購入する人も多く見られました。これにあわせて、図書室クイズやクレヨンカンパニーによる人形劇や影絵、オリジナルの「しおり」の作製を行う「手づくり教室」、小さい子どもが多く参加し、いろいろなおにぎり作りに挑戦した「おりょうり教室」などが行われ、館内は多くの人出でにぎわっていました。

12月14日、美幌町と津別町で構成する美幌・津別広域事務組合が、国の経済危機緊急対策交付金を活用した高性能消防通信指令システムの導入に伴い、美幌消防署で両町の関係者が出席し、消防緊急通信指令装置運用開始式が行われ、12月15日から本格運用を始めました。

最新の情報技術を駆使した通信指令システムで、119番受信から出動までの一連の業務が自動システム化され、一刻も早い現場到着が可能になりました。

より迅速・確実に住民の安心・安全を守ります。



119番受信から出動まで通信指令業務を共同運用に

認知症を考える講演会
認知症の人と家族を地域で支える



70人の参加者が認知症について正しい知識を学びました

12月3日、津別町林業研修会館で「認知症を考える講演会」(津別町地域包括支援センター主催)が開催されました。

講師の北海道医療大学・看護福祉部教授の井出訓さんが「認知症の人と家族を地域で支えよう」をテーマに、記憶障害や見当識障害、理解・判断力の低下など認知症の人に見られる症状や自尊心を傷つけない、事実だけで説得しないなど認知症の人と接する対応について話されました。

高齢化率が高い津別町では、認知症に対する関心が高く、多くの町民の参加があり、認知症になっても安心して暮らせる町づくりの大切さについて考える機会となりました。



手打ちそば実技講習会開催
津別産のそば粉で手作りそばに挑戦

12月13日、「手打ちそば実技講習会」が中央公民館で行われました。毎年1回12月に津別町手打ちそば同好会(山内清一代表)が主催し続け、今年で13回目になります。この日は同好会の会員と一般参加合わせて25人がそば8、つなぎ(小麦粉)2の割合で作る「二八チそば」に挑戦。

参加者は「指を立てて粉をかき混ぜること」や「猫の手のように押し棒を持って生地を伸ばすこと」などの作業のポイントを説明する

会員の手つきを真剣な眼差しで見つめていました。昨年も参加した女性は「前回も作業が難しく見ているだけだった。今回もあまりできなかったけれど頑張ります」と話します。そばを打ち終わった後は、全員でそばを味わいました。



2時間程度行われた町長と青年層の意見交流会

若者の声を直接町長に！
津別町の青年団体と町長が交流

12月15日、でてこいランドで町内に在住・就農している20代から30代を主とした青年グループら22人と町長による意見交流会が開催されました。町長と青年らによる交流は初めて行われ、町内にいる若者同士が結束し、異業種同士の交流の中で互いに理解を深め、津別の発展に繋げていこうという目的から開催されました。

交流会の中では、現在休業中のフォレストアについて、公営住宅や空き家の利用などに関する住宅施策について、町で進めている各種事業について質問や要望に町長がこたえるなど、今後のまちづくりの構想について語り合いました。

11月25日、佛願寺ビハーラホールで『お寺でライブ』木管五重奏&ピアノコンサート』が行われました。これは同寺の報恩講に合わせ企画し、今回で6回目の開催となりました。例年多くの町民らが参加しこの日も約150人の町民らがフルートやオーボエ、クラリネット、ファゴット、ホルンの木管楽器の音色に聴き入りました。F・ダンツィー作曲の「変口長調」の木管五重奏から始まり、「風笛」となりのトトロ、「浜辺の歌」など約1時間にわたり演奏を披露しました。



佛願寺で木管演奏
ホールに響く音色にうっとり



アフリカ・タンザニアから津別の酪農、林業を研修に

12月7日、町長室に、椿延子さんと夫と、長男の一家3人の来庁がありました。

椿延子さんは、元タンザニア政府の生活指導員や農業省農業訓練所教員をされていましたが退職し、現在は、有機農業や安全な化粧品、石鹸などの普及に活動されています。長男の「大(ンダキ)」さんは、東岡の(尙)セイランドファーム(清野昭雄代表)で、現在酪農を研修中です。

夫の「ンズルンゲ」さんは、加賀谷木材(株)の工場を視察し、日本の林業について研修され、12月12日、タンザニアに帰国されました。

地上デジタル放送開始
ハイビジョンの高画質・高音質を楽しもう！

地上デジタルテレビで楽しもう

高台にあるテレビ中継局がデジタル放送対応に整備され、11月20日から試験放送が行われ、12月14日から正式に運用が開始されました。

地上デジタル放送は、テレビをきれいに見ることができただけでなく、いつでもニュースや天気予報など情報を見ることができ、電話回線を接続することでクイズやアンケートなどの双方向のサービスが可能となります。また、今までと違い、画面上の番組表により、録画予約も簡単に行えます。

このようなサービスが町内1800世帯で受信可能となりました。

区域外は光ファイバーで

津別町は複雑な地形のため、難視地区が多くあります。これらの地域については、光ファイバー整備でデジタル放送が視聴できるよう計画を進めています。

なお、現在のアナログ放送は、平成23年7月24日で終了しますので、それまでに地上デジタル放送に対応したテレビを設置するか、アナログテレビの場合はチューナーが必要となります。すでにデジタルテレビで視聴し、映りの悪い方は役場総務課管財グループまでご連絡ください。

また、地デジに関するお問い合わせについてもご連絡ください。

☎ 76-2151 内線210





おおまつ ゆうじ さん / 昭和58年11月生まれ / 農業に従事 / 豊永

青春

くるーずあっぷ

新年最初に紹介するのは豊永で美家の農業に従事している大松さん。小学校から高校まで津別で過ごし、深川市にある拓殖大学北海道短期大学の環境農学科で2年間農産物の生産や流通、消費などについて学びました。卒業後は美家の農業を手伝い今年で就農6年を迎えています。

「昨年2月からは農業協同組合青年部の部長としての活動も行っており、「部長に選任されてから約1年経ちますが、まだまだ不慣れなところもあり、みんなに支えられながら頑張っています」と話。趣味は釣りとおスキー。「年に3、4回マス釣りに行くんですが、ここ数年釣果がなく残念な結果に終わっています」（笑）と悔しい思い出を語る。

「今後やってみたいことを伺うと「時間があつたら、道外で農業を継いでいる短大生時代の友達に会いに行きたいです。青年部長としては『食育』活動や津別の農畜産物を全国に広げられるようなPR活動をしていきたいです」と話してくれました。

健康 いきいき

工夫で防ぐ、冬の転倒事故

体力や視力等は、30代をピークに年々衰えていきます。歩く事一つとっても筋肉の萎縮や身体のパランスを取る機能も低下するので小さな段差につまずいたり転びやすくなったりします。「若い時ならこんなことは何でもなかったのに」と感じる出来事が、お年よりの日々の健康を脅かすことがあります。

・高齢者が事故に遭う冬の外出

若いときには滑りそうな所にいち早く気付く、その場を避けることができませんでした。また、つまずいたり滑ったりしてもとっさに体勢を変えたり、脚の力で踏ん張るなど、何とか転ばずに済んでいました。

ところがお年よりの場合、視力の低下により、細かな路面の変化や凍って滑りやすい部分に気付くことが難しくなります。

また脚の運び方にも変化が起り、関節痛がある方などは、重心のかける部分が偏ってしまい、より一層滑って転びやすくなっています。

転倒した場合、多くのお年より

は骨がもろくなっていますので、骨折につながりやすいです。路面に体重ごと打ちつける、大腿骨と骨盤のつなぎ目の部分（大腿骨頸部）を骨折したり、背骨同士が圧迫しあつてつぶれる様に骨折します。またとっさに手をついて手首を骨折することもよくあります。

お年よりの骨折は、若い世代と比べて回復が遅く、そのまま寝たきりになってしまうたり、認知症を発症するなど大きな病気につながります。そのため、冬の外出には十分な配慮が必要です。

・安全な冬の外出ポイント

滑りやすい玄関先や交差点付近などは、歩き方に十分注意しつつ、道具を上手に取り入れましょう。滑りにくい、靴底の冬靴を杖を使っている方は、専用のアイスピックを取り付ける（介護用品売り場などで購入できます。）

転倒時の衝撃を和らげる素材の帽子や、太もも部分にクッションが付いた下着（こちらも介護用品売り場などで扱っています）をはくなどの対策が必要です。

温故知新

【381】

社交ダンスを 楽しむ

中田 清美 さん



なかた きよみ さん / 昭和3年5月、樺太で生まれる / 81歳 / 東2条在住

北海道の北にある細長い島、樺太（現ロシア・サハリン州）で生まれた中田さん。昭和20年、「終戦により引き上げ船で、帰国が決まっていた時にソ連の艦砲射撃を受け、山間部に逃げ、帰国できたのは2年後の昭和22年8月、姉のいた津別に来ました」と当時を振り返る。

戦後の復興期、昭和23年4月、北見官林局津別官林署庶務課に勤務し、会計の仕事を担当する。

ダンスは「戦争から開放され自由になり、社交ダンスがブームとなりました。津別官林署青年部の

クラブ活動で、始めたのがきっかけです」と語る。

昭和27年4月、結婚し退職。ダンスは中断していたが「愛好者からダンスをやりたいという話が持ち上がり、昭和53年5月、津別社交ダンス同好会を発足しました」と話す創設者の一人である。

「社交ダンスはスポーツで、音楽のリズムに合わせて、体を動かすことは健康にもいいと思います。また、外出し、人の中に出ると、気持ちも引き締まり、身だしなみも考えるようになります」と話す。

平成20年に創立30周年を迎え、現在も、活動を続けるダンス同好会の事務局を務めている。

書道は、津別町商工会婦人部の活動で参加したのが始まりで、「書の研究津別支部」の会員。毎月、各種書道展には作品を出展し、多くの賞を受賞する腕前。「書道は、古典の文字を学ぶことにより、いろいろな勉強になります」と語る。

保護司は、昭和56年から76歳で退任されるまでの23年間、犯罪や非行のない明るい地域社会を作るために活躍された。平成18年11月3日の文化の日、津別町より自治功労者として、表彰を受けている。

「私が色々なことをすることが出来るのは、周りの人の協力や家族の理解があったからです」と話してくれた。

暮らしを支える

税 給与所得者の 確定申告について

平成21年分の年末調整を終えた方でも次の場合は、確定申告をすることにより所得税額の還付を受けることができます（ただし所得税額がある方に限ります。また、他に収入がある場合は合わせて申告することになります。）。還付申告をする場合には、源泉徴収票、印鑑、還付金の振込口座申告者名義の口座が必要になります。

【年末調整で控除を忘れた方】
各控除の証明書や領収書、扶養控除については扶養される方の所得がわかるもの。

【借入金により住宅を取得された方】
住民票、借入金年末残高証明書、登記事項証明書、契約書の写等

【医療費控除を受ける方】
医療費等の領収書、所得金額の5%か10万円のいずれか低い金額以上医療費を支払っている場合には、その超えた金額が控除の対象になります。ただし、保険等で補てんされる金額がある場合は支払った医療費の額から差し引くこととなります。

【寄付金控除を受ける方】
領収書又は証明書、国、地方公共団体、社会福祉法人、日本赤十字社等の寄付金が5千円以上の場合各控除の対象となります。

お知らせ

information インフォメーション

まちづくりに対する疑問、ご意見をお寄せください。
地域振興グループ ☎ 76-2151
FAX 76-2976

保育所の入所児童を募集します

平成22年度の津別町立へき地保育所（津別・本岐・活汲）入所児童を募集しますので入所を希望される保護者の方は期日までに申請書を提出してください。

受付期間 1月12日（火）～2月1日（月）

受付場所 ・各保育所
8時00分～18時00分

償却資産の申告と法定調書等の提出は2月1日です

償却資産（事業を行っている個人・法人が減価償却費の対象としている資産で家屋を除くもの）の申告、給支払報告書（源泉徴収票作成時の1枚目及び2枚目）、総括表等の提出は2月1日（月）までに役場税務担当まで提出してください。

給与所得の源泉徴収票等の法定調書及び合計表の提出は2月1日（月）までに網走税務署へ提出してください。

提出・問い合わせ先
役場税務担当 ☎ 76-2151

消防出初式は1月5日に行います

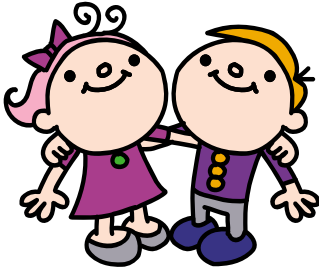
日時 1月5日（火）
午後1時30分から

場所 開会式 消防庁舎前庭
観閲 津別町役場前
表彰状伝達 津別小学校
サイレン吹鳴（体育館）
津別・活汲・本岐・相生
午後0時30分

・役場福祉担当
8時30分～17時15分

定員数
津別保育所 定員58人
（うち2歳児未満は8人）
本岐保育所 定員30人
活汲保育所 定員30人

問い合わせ先 役場福祉担当
☎ 76-2151 内線299



110番は、緊急の際に警察へ通報するためのホットラインです。

110番通報をすると北見方面本部につながります。最初何があったかを教えて下さい。以後警察官が貴方に聞いていきます。

携帯電話等からの110番通報は、現場の町名や目標物を確認し、できる限り場所を移動しないで下さい。また、

1月10日は110番の日です

GPS携帯からの通話は、発信地が特定でき、警察官が現場へ行きやすくなっています。困りごとなどの相談、苦情、要望など緊急を要しない用件は警察相談電話（9110）をご利用下さい。

問い合わせ先
美幌警察署 ☎ 72-0110

吹雪の時は家庭でゴミを保管してください

吹雪などでゴミ収集ができない状況のときは、ゴミステーションには出さず、各家庭で一時保管し、次の収集日に出すようにしてください。みなさんのご協力をぜひお願いします。

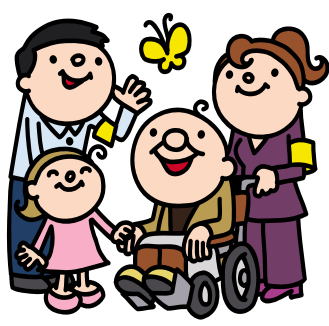
問い合わせ先 役場環境衛生担当 ☎ 76-2151



確定申告の会場が変わります

確定申告会場は、長年林業研修会館で行なっておりましたが、2階のため階段を上るのが大変な方もおり、今年の申告から役場庁舎税務担当カウンターで行ないます。

お間違えのないようお願いいたします。




「必ずチェック最低賃金！使用者も労働者も」

北海道最低賃金

北海道内で事業を営む使用者及びその事業場で働くすべての労働者（臨時、パートタイマー、アルバイト等も含む）に適用される北海道（地域別）最低賃金が次のとおり改正されました。

最低賃金額 時間額 **678円**
効力発生年月日 平成21年10月10日

お問い合わせ先
北海道労働局
北見労働基準監督署
☎ 0157-23-7406



地域安全ニュース

美幌と津別の防犯協会と美幌警察署からの情報を掲載しています。内容については各防犯協会または警察署にお問い合わせください。

車上狙い事件発生！
11月中、美幌町内において自動車の鍵穴が壊され、車内から現金が盗まれる事件が発生しています。

侵入窃盗事件発生！
11月中、美幌町内の一般住宅において、窓から忍び込み、現金を盗む窃盗事件が2件発生しています。

振り込め詐欺の被害にご注意ください！
全国的に電話による振り込め詐欺の被害が後をたちません。今年11月末で全道約150件、被害総額約1億7,000万円の被害が発生しており、実際の被害には至っていないものの、美幌町、津別町、北見市などオホーツク地域にも振り込め詐欺と思われる電話が掛かってきています。年末年始など、家族が集まる機会には、振り込め詐欺のことを話題にあげ、合言葉を定めるなど被害防止をお願いします。

交通安全情報

新年の交通安全に努めましょう

明けましておめでとございます。

昨年は、皆様のご協力により、6月18日に町内の死亡交通事故故ゼロ日1000日を達成することができました。

本年も津別町から交通事故をなくすため、様々な交通安全運動に努めてまいりますので、より一層のご協力をお願い申し上げます。

さて、この季節は、交差点や道路脇の雪山で周囲の状況がわかりにくくなります。また、凍結や圧雪、積雪、わだちなどにより路面の状況が悪化しているほか、天候による視界や路面状況の急激な変化にも対応しなければなりません。

歩行者も運転者も十分に注意し、周りの状況をよく確かめて新年の交通安全に努めましょう。

住民活動グループ ☎ 76-2151

年末年始の町有施設の休館・休業のお知らせ

年末年始の町有施設、各種業務は、次の通りお休みいたします。（施設は休館日を含みます。）

役場
12月30日から1月4日まで
中央公民館（図書室）
12月30日から1月4日まで
農業者トレーニングセンター
12月30日から1月4日まで
町民会館
12月30日から1月4日まで
児童館
12月30日から1月4日まで
デイサービスセンター
12月30日から1月4日まで
地域包括支援センター
12月30日から1月4日まで
木材工芸館
12月29日から1月5日まで
公衆浴場
12月31日は正午～午後4時まで営業
1月1日～1月4日は休業
1月5日から通常営業

12月31日から1月4日までこの期間が収集日となります

この期間が収集日となる施設

・12月30日から31日まで（株）清水建設
☎ 090-8903-4203
・1月2日から4日まで（株）玉田電業社
☎ 090-9521-5709


年末年始の町有施設の休館・休業のお知らせ

いる地域の皆さんは、次の収集日までゴミを家庭で保管してください。1月1日（金）は休みのため搬入はできません。

一般廃棄物最終処分場およびリサイクルセンター
12月31日から1月4日まで
グリーンセンター
12月31日から1月4日まで
生ゴミの直接搬入
毎週火曜日・金曜日は直接搬入の指定日になっていきますが1月1日（金）は休みのため搬入はできません。

上下水道業務
冬期間の上下水道凍結は直接業者にお申し出ください。なお、年末年始は次の業者が担当します。1月1日は業者も休みとなります。

・12月30日から31日まで（株）清水建設
☎ 090-8903-4203
・1月2日から4日まで（株）玉田電業社
☎ 090-9521-5709



年金三二知識

問い合わせ 戸籍・年金担当
☎ 76 - 2151 内線 222

新成人のみなさんへ

20歳になったら年金に加入
新成人のみなさん！おめでとうございます。

日本国内に住んでいる20歳以上60歳未満のすべての方は国民年金に加入して保険料を納付する義務と年金を受け取る権利があります。もちろん、学生や家事手伝いなど就労していない方、アルバイトやフリーターの方も同様です。なお、厚生年金や共済組合に加入の方も「国民年金第2号被保険者」といいます。

老後と人生の「万が一」に備えて
さて、国民年金の保険料はご自分で支払うため、「老後のことより今の生活費」と考えてしまう方もいるようですが、国民年金は、老後の所得保障だけでなく、病気やけがで重い障害を負うことになったときにも年金が支給され生活の大きな支えになります。

年齢に関係なく、いつ起きるかわからない人生の「万が一」のためにも、加入の手続きを行い保険料を納付しましょう。

除雪作業にご協力をお願いします！

車道や歩道に雪を出さないでください！
車道や歩道への雪出しは、道路を凸凹状にし交通事故や通行障害の原因となり大変危険ですので、雪を出さないようお願いします。

路上に物を放置しないでください！
路上駐車や障害物の放置は、除雪の妨げになります。絶対にやめるようにしてください。

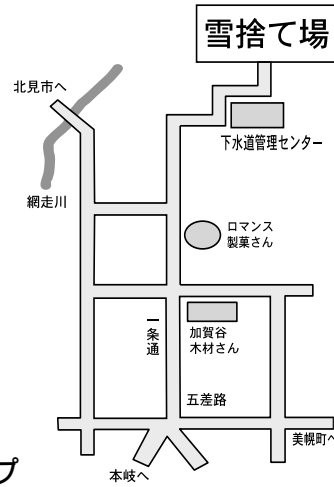
早朝除雪にご理解願います！
朝の通勤・通学などに支障がないよう早朝から作業を行います。騒音・振動でご迷惑をお掛けしますが、ご理解をお願いします。

雪捨ては指定の場所をお願いします！

雪捨て場は、右図の場所になっています。捨てる際は雪の中にゴミなどがいないか注意してください。

また、豊永のラグビー場付近の畑に雪を投げていく方が見受けられます。必ず指定場所に捨ててください。

問い合わせ先
役場建設課 道路車両グループ
☎ 76-2151 内線248・249



安全な冬道の確保と快適な冬の暮らしを目指して、除雪対策に取り組んでいきますので、ご理解とご協力をお願いします。

スキー大会に参加しましょう！

日時 2月7日(日)
受付：午前9時 開始時間：午前10時
場所 ファミリースキー場(共和)
種目 回転
申し込み 小中学生は、2月1日(月)までに各学校へ申し込みをしてください。幼児・一般(高校生を含む)は当日受け付けします。
アトラクション 元オリンピック選手の川端絵美さんとみんなで景品をかけて「ジャンケン大会」を行います。



問い合わせ先
中央公民館社会教育課 ☎ 76 - 2713

スケート大会に参加しよう！

日時 1月30日(土)
受付：午後0時30分 競技開始：午後1時
場所 町民スケートリンク(津別小グランド)
種目【個人】1人2種目まで参加できます。
・幼児、小学1・2年男・女 100m・200m
・小学3~6年男・女 250m・500m・1000m
・中学・高校男・女 500m・1000m
・一般女子 250m・500m
・一般男子 500m・1000m
【チーム対抗リレー】男女問わず4名1組
・低学年の部(1年生~3年生)1人半周
・高学年の部(4年生~6年生)1人1周
・中学生の部 1人1周
低学年は高学年の部に参加できます。

申し込み 小中学生は1月25日(月)までに各学校に申し込みをしてください。幼児・一般(高校生を含む)は、当日受付。

問い合わせ先 中央公民館社会教育課 ☎ 76 - 2713

平成22年4月1日から「網走教育局」が「オホーツク教育局」になります！！

「北海道教育庁組織規則の一部を改正する教育委員会規則」の制定に伴い、「北海道教育庁網走教育局」の名称が、平成22年4月1日から「北海道教育庁オホーツク教育局」に変わります。なお、所在地や電話番号は現行どおりです。北海道教育庁組織規則の内容や詳細については、下記ホームページをご覧ください。
<http://www.dokyoi.pref.hokkaido.lg.jp/hk/ssg/soshikikisokuitbukaisei.htm>



消火器の廃棄処分について

錆びた消火器や変形のある消火器は、破裂・破損するおそれがあります

消火器は、非常に高い圧力で消火剤を噴出する仕組みになっています。したがって腐食・キズ・変形のあるものは、圧力に耐えられず破損する危険がありますので、普通ゴミのように捨てたり、放置しないでください。

廃棄する場合は、専門の業者に処理をお願いしてください。津別町では、ガソリンスタンドで廃棄消火器の取扱をしています。(廃棄処理費用は、消火器の薬剤量が1.2kgのもので1,200円程度(税別)です。スタンドにお問い合わせください。)

問い合わせ先 津別消防署 ☎ 76 - 2189

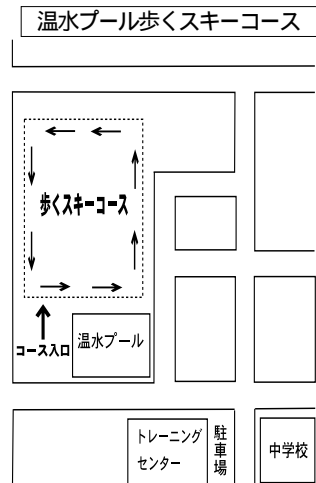
歩くスキーコースをご利用ください！

昨年も好評だった歩くスキーのコースを、温水プールの横に開設します。冬の運動不足解消にぜひご利用ください。

なお、駐車場とトイレは、トレーニングセンター、中央公民館をご利用ください。

また、歩くスキーの道具はトレーニングセンターで貸し出しますのでお気軽にご利用ください。(スキー道具の返却は貸し出し当日をお願いします。)

問い合わせ先 中央公民館社会教育課 ☎ 76 - 2713



消火器の廃棄処分について

錆びた消火器や変形のある消火器は、破裂・破損するおそれがあります

消火器は、非常に高い圧力で消火剤を噴出する仕組みになっています。したがって腐食・キズ・変形のあるものは、圧力に耐えられず破損する危険がありますので、普通ゴミのように捨てたり、放置しないでください。

廃棄する場合は、専門の業者に処理をお願いしてください。津別町では、ガソリンスタンドで廃棄消火器の取扱をしています。(廃棄処理費用は、消火器の薬剤量が1.2kgのもので1,200円程度(税別)です。スタンドにお問い合わせください。)

問い合わせ先 津別消防署 ☎ 76 - 2189

平成21年度 木質ペレットストーブ購入費補助のご案内

津別町の豊富な森林資源を活かし、化石燃料の代替による二酸化炭素の追加的排出の伴わないバイオマスエネルギーの利活用を推進し、地球温暖化防止対策、森林の多面的機能の向上及び資源の地材地消による地域資源循環システムの構築を目的に、木質ペレットストーブを購入する方に対し、購入費の一部を補助します。

補助の対象者

- ・津別町内に住所を有し、町内の住宅や事業所、自治会などの活動拠点施設に木質ペレットストーブを設置する方
- ・町税を滞納していない方
- ・平成22年3月31日までに購入し、設置できる方
- ・ペレットストーブの使用状況等について、町が行うモニター調査に協力できる方

補助金の額等

- ・ペレットストーブ（中古品を除く）本体（設置費等を除く）の税抜き価格の2分の1以内（千円未満は切り捨て）で、1台20万円を限度とします。平成21年度は、10台の補助を予定しています。（町の予算枠を満了次第、締め切りとなります）

問い合わせ先

役場 産業課林政担当 ☎ 76 - 2151内線259

補助の申請書類

- ・補助金等交付金申請書
 - ・経費の内訳が明記されている見積書の写し
 - ・ペレットストーブ設置位置図及び平面図
 - ・町長が発行する納税証明書
 - ・ペレットストーブの仕様等が確認できるカタログ
- 補助金を希望される方は、ペレットストーブ購入前に補助の申請手続きを行ってください。

その他

- ・設置完了後、補助事業等実績報告書を提出していただきます
- ・町による現地確認調査を実施します
- ・補助金の交付は、現地調査後となります
- ・その他、津別町木質ペレットストーブ導入支援事業補助金交付要綱によります



世界農林業センサスにご協力下さい！

農林業センサスは、我が国の農林業の生産構造や就業構造、農山村地域の実態を明らかにすることを目的に、5年ごとに実施している大切な調査です。

調査時期 平成22年2月1日

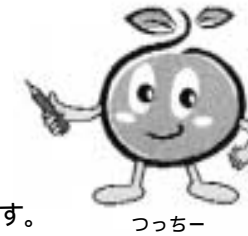
調査対象 農林業経営体

調査方法 町より任命された統計調査員が訪問し、調査対象となる方に調査票をお渡しし、ご記入いただきます。

調査項目 ・世帯員の構成と就業状況
・農地、山林の所有と利用状況
・農林産物の生産販売の状況 など
を調査します。

利用目的 農林行政の企画や立案、地方交付税の算出のための基礎資料などとして利用されます。

問い合わせ先 役場 地域振興グループ ☎ 76 - 2151



住民アンケートご協力のお願い

津別町商工会では、無作為抽出により501人の住民の方々に「快適なまちづくりと小売商業の活性化」を目的にアンケート調査を実施しております。

この調査の結果は全て集計して使用し、個々の調査票は絶対に他に漏らしませんのでありのままご記入くださいますようお願いいたします。

なお、対象者には直接郵送させていただきますがご記入くださる方は、ご家族の方であればどなたでも結構です。

回答(提出)期限 平成22年1月8日(金)

回答(提出)方法 同封された文書をよくお読みください。ご回答された方には些少ですが、お礼を差し上げます。

問い合わせ先 津別町商工会 ☎ 76 - 2191

交通災害共済見舞金の請求漏れはありませんか？

網走支庁管内町村交通災害共済組合は、平成22年3月31日で解散いたします。見舞金の請求は、事故発生から1年間有効です。請求期間は残りあとわずかとなってまいりましたが、平成21年3月31日以前に交通事故に遭われてまだ見舞金を請求されていない方は、役場住民生活課住民生活グループ（☎ 76 - 2151）まで至急「交通災害共済見舞金請求書」を提出してください。

75歳以上の方と65歳～74歳で一定の障がいのある方が対象

後期高齢者医療制度

～住民説明会のお知らせ～

平成20年4月から後期高齢者医療制度が始まりましたが、制度に関することや、平成22年度からの新しい保険料率に関する説明会を下記の通り行い、皆様のご意見をお聞きます。

日時 平成22年1月14日(木) 午後2時～午後4時まで

場所 北見市民会館(北見市常盤町2丁目1番10号)

主催 北海道後期高齢者医療広域連合

その他

・対象 どなたでも出席できます。年齢は問いません。

・申込 特に必要はありませんが、会場の規模により定員になり次第、入場を制限させていただくことがあります。(定員200人)

問い合わせ先

北海道後期高齢者医療広域連合 ☎ 011 - 290 - 5601

津別町役場保健福祉課 後期高齢者医療担当 ⑥番窓口

☎ 0152 - 76 - 2151 内線228・229



厳冬期の釣りに伴う事故の防止について

厳冬期を迎え、釣りをを行う際には、海への転落事故や暖を取る際の一酸化炭素中毒など、生命に関わる危険な事故が発生しやすくなります。

事故を未然に防ぐため、次のことに注意して慎重な行動を心掛け、安全に釣りを楽しみましょう。

安全に楽しむために

- ・目的地、帰宅の時間などをあらかじめ家族や友人に連絡しておきましょう
- ・単独行動はできるだけ避けましょう
- ・目的地の気象状況を事前に確かめましょう
- ・釣り場では、左右や後ろの人に十分注意しましょう
- ・釣り場は、海草などで滑りやすくなっているため、十分注意しましょう
- ・船釣り、磯釣りの際、救命胴衣は常時着用しましょう
- ・携行品には命綱、呼び子笛、懐中電灯、非常食、救急

薬も加えてください

- ・車やテントの中で暖を取る場合は、一酸化炭素中毒とならないよう、喚起を十分行いましょう
- ・凍った湖や沼などでワカサギ釣りなどをする場合は、氷の薄い場所には近寄らないようにしましょう
- ・自然を守るために
- ・ビニール袋は、海や川を汚す大きな原因となっています。また、捨て針、捨て糸による野鳥の被害が増えています。ゴミは必ず持ち帰って処理しましょう。
- ・資源の保護のために
- ・海藻類、貝類などを取ることはやめ、小さな魚は放流しましょう
- ・トラブルを防ぐために
- ・無秩序な駐車、ゴミの不法投棄などで地元の人や漁業者に迷惑を書けないようにしましょう